

آسیب شناسی ارتباط نیاز و ارضاء در کلان شهر تهران

زهرة عطایی آشتیانی

کارشناس ارشد معماری و عضو هیأت علمی پژوهشگاه علوم انسانی و مطالعات فرهنگی

(تاریخ دریافت: ۹۱/۵/۲۰ تاریخ پذیرش: ۹۱/۸/۳۰)

چکیده

طراحی شهر در واقع طراحی زندگی بشر است پس باید منطبق با ویژگی‌ها و بیش مولد آن نسبت به هستی و معنای زندگی باشد. در طراحی نظام شهرهایی که رویکرد اسلامی دارند پیش از پاسخگویی به نیازهای مادی و نخستین جامعه شهری باید از زاویه مردم‌شناسانه و جامعه‌شناختی، کاستی و ناهنجاری‌های شهری و راه‌های رفع آن شناسایی نمود و با کنکاش در چگونگی نگرش مردم نسبت به خود، گروه، صنف و جامعه‌ای که به آن تعلق دارند، در یک روند طولانی، وضع موجود شهرهایی مانند تهران را که به عنوان نشانه‌ای از یک نظام دینی است از کالبدی بی هویت به سوی هویتی دینی چه به لحاظ عملکرد و - چه به لحاظ حاکمیت بینش معنوی در ساختار شهر - سوق داد. بررسی تفاوت در انگیزه‌ها و نوع تفکر بر مبنای نیاز و رابطه آن با راه‌های رفع نیاز در مناطق مختلف شهر تهران، هدف اصلی تحقیق نیازسنجی اجتماعی تهران به عنوان یک کلان‌شهر مرجع بوده است. در این تحقیق از دو روش پیمایش و مصاحبه کیفی در جمعیت نمونه ۲۷۰۰ نفری استفاده شده است. نتایج پژوهش حکایت از عدم قطبی بودن جامعه در انتخاب نوع خواست‌های آینده دارد ولی در موضوع راه‌های رفع نیاز و منبع تولید نیاز که ناظر بر عملکرد نظام در زمان حال است رویکرد پنج حوزه شهر تهران به طور کامل طبقاتی است و تفاوت نگرش وجود دارد.

واژگان کلیدی: نیاز و راه‌های ارضای نیاز، هماهنگی، شهر، جامعه قطبی، سبک فکری.

خودکفایی نظامی و مشارکت اجتماعی (ویر، ۱۳۷۵) و یا فضایی برای آگاه نمودن طبقه کارگر از ساختار طبقاتی اقتصاد سرمایه‌داری تعریف شد (36: Ira, Katznelson, 1993).

ضعف این مباحث نظری، تأکید اغراق‌آمیز بر بعضی مفاهیم سنتی جامعه‌شناسی شهری و دست‌کم و یا به طور کامل، نادیده گرفتن مفاهیم دیگر بود که موجب انزوای آن در سال‌های بعد شد.

در آغاز قرن بیستم با رشد نگرش فلسفی اثبات‌گرایی (پوزیتیویسم) جامعه‌شناسی شهری نیز زیر تأثیر این رویکرد، مکتب شیکاگو را با دو رهیافت بوم‌شناختی (Park, R.E., 1967) و شهرنشینی به منزله روش زندگی (گیدنز، ۱۳۸۶: ۸۲۹) طرح کرد و تلاش نمود تا با اصول و قواعد چگونگی استقرار جمعیت و نهادهای اجتماعی، الگوی ثابت زیست‌شناسانه که موجب پیدایش الگوهای خاص جابجایی جمعیت می‌شود را بیابد، ولی به تمایزات درونی شهرها توجهی نداشته و شهرنشینی را شکلی از موجودیت اجتماعی تلقی می‌نمود. این نظریه جبرگرایانه نتوانست مشکلات حاصل از گسترش شهرها و نهادهای رو به رشد را که گرایش‌های فن‌آورانه‌ای داشت، پاسخگو باشد. بنابراین، نظریه افراطی دیگری مبنی بر ارتباط شهرنشینی با الگوهای سیاسی و اقتصادی مطرح شد و ساختار کالبدی شهر به‌عنوان تابعی از مفاهیم مبهم و متغیر از سلطه نظام سرمایه‌داری و انقلاب در فناوری تعریف شد (Castells, M., 1994: 8-9). در این رویکرد با تأکید افراطی بر طبقه اجتماعی، نقش انسان به‌عنوان عامل اصلی و پیشرو در تغییر محیط در عمل، نادیده گرفته شد.

امروزه با تغییر کارکرد شهرهای بزرگ، متخصصان آن را به‌عنوان مکانی راهبردی برای بروز طیف وسیعی از عملکردهای ساختاری و مفهومی از جمله فرآیند چندگانه جهانی شدن، تداخل مراکز مالی، سیاسی با شبکه‌های الکترونیکی، شدت گرفتن تحرک‌های فراملی در قالب شبکه‌های اجتماعی می‌دانند (A.J., Scott, 2001). پس، این امر نظریه‌پردازان را به سمت دیدگاهی نسبی‌گرا شامل تأثیر رفتار و تجربه‌های مردم به‌عنوان عامل فرهنگی و تقابل گرایش‌های سیاسی و اقتصادی جامعه در ساختار شهری سوق داد و چگونگی تغییرات شهری که در دوره‌ای که «ساختار شکنی را مقدم بر بازسازی ساختارها می‌دانست» (Guldner, 1975: 27) به چالش کشیده شد.

از آن‌جا که در ایران در برنامه‌ریزی‌های کلان‌شهری، رویکردهای جامعه‌شناسانه و مردم‌شناختی کمتر مورد عنایت قرار می‌گیرد، پس مطالعات انجام شده، بیش‌تر حاصل دیدگاه‌ها و نظریه‌هایی است که کشورهای پیشرفته آن را مورد نظر قرار داده‌اند. از این رو هرگاه شهر را به صفتی از جمله اسلامی و یا ایرانی بنامند، بیشتر شهرهایی با عملکردهای مذهبی در ذهن متبادر می‌گردد. در دسترس‌ترین تعریف، بازگشت به انواع عملکردهایی است که یک شهر به دلیل برگزاری مناسک خاص دینی مانند شهر پارسه و صفا مقدس آن (تخت جمشید) در زمان هخامنشیان (پوپ، ۱۹۷۶: ۱۸) و یا تحت سلیمان که به قولی شاهان ساسانی از تیسفون برای زیارت با پای پیاده برای انجام تشریفات مذهبی به آتشکده و اقامت در قصرهای آن می‌رفتند (نومان، هوف، ۱۳۵۱:

امروز با وجود امکانات رفاهی پراکنده که گاهی در تهران وجود دارد، حاکمیت خرداندیشی به جای جمع‌اندیشی در برنامه‌های کلان شهری، همچنان جریان داشته و فرسایش انسانی گسترده‌ای در شهر وجود دارد.

«تهران افق معنوی ندارد، شهر بی‌پنجره است. از نظر معنوی اگر کسی خود گلیم خود را از آب کشید، کشیده و گرنه هرگز شهر به فریاد او نمی‌رسد، روح در تهران منقبض می‌شود، مثل دودکش‌هایی که دود بگیرد. هیچ پناهگاهی نیست که روح در آن پروبال باز کند، هوای پاک بخورد و احساس جنبش بکند» (اسلامی ندوشن، ۱۳۸۶: ۱۳۹).

بررسی برای یافتن دلایل چنین ناخوشایندی و عدم توازن، تنها موضوع امروز پژوهشگران تهران نبوده است، در نخستین گردهمایی بررسی مسائل اجتماعی شهر تهران در سال ۱۳۴۳، استادان و متخصصان علوم اجتماعی، اقتصادی و فرهنگی چالش‌هایی چون مهاجرت بی‌رویه، ترافیک، ناهمگنی دسترسی‌ها و... را برمی‌شمارند که اکنون پس از قریب به پنجاه سال، موارد ذکر شده هنوز چالش‌های ابتدایی شهر محسوب می‌شود ولی چرا این مشکلات همچنان دامن‌گیر شهر تهران است، در حالی که امکان و ظرفیت تبدیل به ام‌القری سیاسی و فرهنگی کشورهای اسلامی را نه تنها دارد، بلکه آرزوی مورد تأکید مسئولان پس از انقلاب اسلامی نیز بوده است.

به‌نظر می‌رسد یکی از دلایلی که در این حوزه قابل طرح است، توجه نکردن به تنوع نگرش‌ها و بی‌اعتنایی به شناسایی اشتراک‌ها و تفاوت‌های درخواست ساکنان شهر پیش از توسعه کارکردها و ساختارهای شهری است، در حالی که امروز در کشورهای توسعه یافته با وجود دسترس به فن‌آوری‌های نوین، مطالعات شهری با رویکردهای میان‌رشته‌ای را در اولویت قرار داده و در حوزه‌های مفهومی متفاوتی چون مردم‌شناسی، جامعه‌شناسی، روان‌شناسی، تاریخ، حقوق، ارتباطات، الهیات و... بررسی و تحقیق می‌نمایند، تا امکان پیش‌بینی دشواری‌های آینده را داشته و راه‌های رویارویی با آن را فراهم آورند، نه آن‌که پس از وقوع بحران به چاره‌جویی آن بیندیشند.

۱. طرح مسأله

با پیدایش روابط جدید فردی و اجتماعی در غرب، نظریه‌های متفاوتی در حوزه جامعه‌شناسی شهر طرح شد که تأثیر قابل توجهی در مطالعات و برنامه‌ریزی‌های شهری داشت. گروهی علت پیدایش تمایز در کیفیت هر شهر را شرایط فرهنگی تاریخی و جهت‌گیری‌های اقتصادی، سیاسی و به یک معنا ساختار جامعه می‌دانند. این نگاه از دهه سوم قرن نوزدهم در اروپا که شاهد توسعه اقتصادی و صنعتی چشمگیری بود، آغاز شد. در این دوره جامعه روستایی در گذار از ساختار سنتی، به ساختاری مدنی و پیچیده دست یافت، بنابراین جامعه شهری به همبستگی ماشینی و سازمان‌یافته (امیل دورکیم، ۱۸۹۲) و یا به جامعه ایده‌آلی از روابط تجاری، قانون، استقلال سیاسی،

۶۰-۲۴). و یا وجود مقبره‌ها و زیارتگاه‌های شخصیت‌ها و رهبران دینی که بخش‌های اقتصادی شهر در پیوستگی نزدیکی برای رفع نیازهای زایران توسعه یافته، مورد توجه قرار می‌گیرد. در صورتی که کالبدی‌های شهری در واقع نظام یافتن زندگی ساکنان آن است بنابراین باید هم در شکل و هم در محتوا منطبق و هماهنگ، با ویژگی‌ها و انعکاس جهان‌بینی ساکنان و سازندگان آن باشد. از این رو، رابطه شهر و انسان رابطه حوزه‌های مرتبط میان ماهیت و معرفت او با جهت توسعه، ساختارها و کارایی عناصر شهر است. همان‌گونه که انسان در سه بُعد «انگیزه»، «اندیشه» و «رفتار» تبلور پیدا می‌کند، شهرسازی نیز از سه مؤلفه، «هنر»، «دانش» و «فن» در تولید فضاهای زیست‌انسان بهره می‌گیرد. هر چه این سه حوزه متناظر در تعامل با یکدیگر، متوازن‌تر، هماهنگ‌تر و هم‌جهت‌تر عمل نمایند، زندگی اجتماعی و فردی با ثبات بیشتری جریان خواهد یافت. قرابت و هم‌سویی متغیرها و میزان اثرپذیری و اثرگذاری هر یک بر دیگری موجب می‌شود تا کالبدی‌های فضایی، معرف نگاه بشر به هستی و معنای زندگی باشد و به «ایجاد متعالی‌ترین رابطه ممکن با انسان، طبیعت، جامعه و ماوراءالطبیعه در خلق یک اثر مادی» تجلی یابد (گلیجان مقدم، ۱۳۸۶: ۴۱).

ناهنجاری‌ها و چالش‌های امروز تهران ریشه در بی‌اعتنا به هم‌سازی جهت‌گیری‌های کلان شهری با گروه‌های انسانی ساکن در آن دارد. برای همین است که شهر بیشتر در اسارت فناوری است و به پیروی از آن، انسان شهری نیز برای ایجاد تعادل میان الزاماتی که فناوری برای او به وجود آورده تلاش در تطبیق رفتارها با شرایطی می‌نماید که شاید انگیزه‌ها، بینش و اعتقادات وی با آن فرسنگ‌ها فاصله داشته باشد.

«همان‌گونه که هر یک از عناصر و اندام‌های یک سکونت‌گاه، انعکاس کالبدی نهاد و فعالیتی اجتماعی است، نحوه استقرار عناصر مزبور نسبت به یکدیگر و شکل سکونت‌گاه نیز گویای نقش و منزلت هر فضا در حیات جاری هر مجتمع و نمایانگر رابطه کارکردی کالبدی موجود بین اندام‌ها و فضاهای مزبور و همچنین متأثر از جهان‌بینی ساکنان و سازندگان سکونت‌گاه و عوامل و ویژگی‌های محیط طبیعی است» (سلطان‌زاده، ۱۳۶۷: ۳).

جامعه شهری مبتلا به دوگانگی بین زندگی اجتماعی و فردی ساکنان آن شده است چرا که در برنامه‌ریزی‌های کلان‌شهری، کمتر هم‌سویی قاعده‌مندی میان فعالیت‌های خرد تا کلان و توسعه در جهت‌دینی و یا هماهنگی بارفتارهای ایرانی دیده می‌شود. نخستین گام در برنامه‌ریزی مرتبط و همگون، تبیین نظامی متوازن در تصمیم‌گیری و نظام تخصیص منابع و نظام اجرایی بر مبنای ایجاد هماهنگی و موازنه در نیازهای اقشار مختلف جامعه است. از این رو برآورد «نیازها» به ما می‌گوید: ظرفیت برنامه‌ریزی در جامعه برای رفع کمبودها چه میزان است. همچنین امکان تلفیق راه‌ها و مسیر ارتباطی سازماندهی برنامه را برای پاسخگویی به نیازهای گوناگون فراهم می‌آورد و هماهنگی لازم در نظام اجرایی برای تسهیل ورود خدمات دولتی، صنفی به عرصه‌های اجتماعی و فردی را امکان‌پذیر می‌سازد.

در دو دهه گذشته، نقش برآورد نیازها در برنامه‌ریزی‌های

خدماتی و نظام‌های اجتماعی افزایش یافته است. عوامل بسیاری در این برآورد تأثیر دارد از جمله چگونگی تقدم نسبی نیازهای اجتماعی، تنوع روبه افزایش خواست‌ها، چگونگی توزیع مسئولیت‌های دولت، صنف و خانواده و افراد جامعه، پیش‌بینی، کنترل و هدایت گزینه‌های جدید درخواست‌های عمومی مردم. با توجه به ضرورت‌های ذکر شده، طرح تحقیقی مصوب شورای پژوهشی پژوهشگاه علوم انسانی و مطالعات فرهنگی با عنوان نیازسنجی اجتماعی شهر تهران در سال‌های ۱۳۸۵-۱۳۸۹ اجرا گردید، و گزارش بخشی از آن که مربوط به مناطق شهر تهران است، در این مقاله ارائه شد.

۲. هدف

شهر تهران، با وجود تفاوت‌های چشمگیری که ویژگی‌های سیاسی، فرهنگی و اقتصادی آن آشکار است، شهری با نشانه‌های قطبی و طبقاتی به نظر می‌رسد ولی با کنکاش در رفتار ساکنان آن، نوعی همگونی و مشابهت رفتاری را می‌توان یافت که مطالعه و شناسایی نقاط اشتراک و نقاط اختلاف در حوزه مناطق مختلف شهر، هدف اصلی پژوهش حاضر را تشکیل می‌دهد.

۳. روش تحقیق

هدف اصلی طرح نیازسنجی فرهنگی اجتماعی در کلان‌شهر تهران، شناسایی و طبقه‌بندی نیازهای فردی و اجتماعی و دسته‌بندی آن در موضوع‌های عینی‌تر بود. به‌علاوه شناخت ارتباط عوامل مختلف فردی و اجتماعی از جمله تأثیر جنسیت در انتخاب نیاز، راه‌های ارضای آن و انتظارات مردم از سازمان‌های رسمی و دولتی یا صنف‌ها، گروه‌ها و نهادهای اجتماعی نیز مورد توجه قرار گرفت. رابطه درخواست‌های مردم (به‌طور کلی) با منبع پیدایش نیاز و چگونگی شکل‌گیری کاستی‌ها و نیازهای مردم از جامعه و حکومت نیز در این تحقیق بررسی شد. روش تحقیق در این طرح پیمایشی و با استفاده از مصاحبه کیفی و طراحی پرسشنامه براساس مصاحبه‌بوده است.

۴. طراحی محتوایی پرسشنامه

پرسشنامه‌های متعددی از چند تحقیق مشابه در موضوع‌های نزدیک به نیازسنجی مانند بهزیستی، رفاه و رضایت‌مندی مطالعه و بررسی شد که به‌دلیل برخی نقص‌ها در هر یک از این پرسشنامه‌ها نمی‌توانست پاسخگوی سؤالات پژوهش حاضر باشد بنابراین براساس نظریه‌ای که مبنای پژوهش بود، پرسشنامه‌ای مرتبط با فرضیه‌های تحقیق تهیه گردید.

در طرح نیازسنجی، اولویت با ارزیابی مطلوبیت‌های شخص و رابطه فرد با شرایط بیرونی بنابه ویژگی‌های فرهنگی جامعه شهری تهران بود. محورهایی که پایه تهیه سؤال‌های پرسشنامه جدید قرار گرفت. عبارتند از:

- شناسایی اولویت‌های موضوعی در نیازهای شهروندان تهرانی،
- طبقه‌بندی مقوله‌های معنادار تقاضاهای مردم،
- رابطه بین نیاز و شیوه‌های برآورده شدن آن.

پس از انجام مصاحبه کیفی و جامع در تحلیل و بررسی پاسخ مصاحبه شوندگان از رده‌های مختلف سنی و تحصیلی براساس یافته‌ها، نیاز در سه «سطح»، انتخاب‌های فردی، انتخاب‌های صنفی خانوادگی و انتخاب‌های اجتماعی و به لحاظ «موضوع» به سه گروه شامل «نیازهای مادی»، «نیازهای عرفی اخلاقی» و «نیازهای روحی معنوی» طبقه بندی شد که هر گروه دارای مصداق‌های گوناگون و بسیاری بوده و در پرسشنامه نهایی، برای تسهیل در درک صحیح از سؤال‌ها، بعضی مصداق‌ها به‌عنوان راهنما برای پاسخ دهنده در بالای صفحه پرسشنامه آورده شد.^۱

با در نظر گرفتن سه سطح نیازهای (فردی، صنفی خانوادگی و اجتماعی) و سه طبقه موضوع کلی (مادی، عرفی اخلاقی، روحی معنوی) پرسشنامه نهایی با ملاحظه تعامل بین این شش شاخص طراحی گردید که در جدول شماره ۱ تعامل موضوع‌ها و سطح‌های نیاز نشان داده شده است.

جدول شماره ۱: تعامل موضوع و سطح نیازها

| موضوع سطح | معنوی | اخلاقی | مادی |
|---------------|--------------------------------------|---------------------------------------|-------------------------------------|
| اجتماعی | نیازهای معنوی اجتماعی | نیازهای اخلاقی اجتماعی | نیازهای مادی اجتماعی |
| صنفی خانوادگی | نیازهای معنوی مربوط به صنف و خانواده | نیازهای اخلاقی مربوط به صنف و خانواده | نیازهای مادی مربوط به صنف و خانواده |
| فردی | نیازهای معنوی فرد | نیازهای اخلاقی فرد | نیازهای مادی فرد |

۴. روایی و پایایی

پرسشنامه نهایی با توجه به پیش‌فرض‌های تحقیق و با «پشتوانه نظری و الگوی فلسفی» که رابطه نیاز و ارضا را اصل در رفتارهای فردی، گروهی صنفی و اجتماعی می‌داند، طراحی گردید. بنابراین، روایی پرسشنامه برای سنجش ابزار و روش به کار گرفته شده، بنا به اهمیت و اولویت‌های متغیرها در سؤال‌های پرسشنامه و براساس نظریه، به وسیله متخصصان احراز شد. همچنین قابلیت تکرار روش یا ابزار اندازه‌گیری (پایایی) به دلیل تعدد و استقلال سؤال‌ها و ارتباط متغیرها با یکدیگر و رعایت سلسله مراتب در سؤال‌ها (تأیید هر سؤال توسط سؤال بعدی) به دست آمد. در نتیجه، پایایی پرسشنامه به دلیل نوع طراحی آن (مانند پرسشنامه‌های اقتباس شده) با آلفای کرو نباخ و یا روش‌های دیگر سنجیده نمی‌شود.

۵. جمعیت نمونه

با توجه به پیش‌فرض‌ها و سؤال‌های تحقیق در ابتدا کلیه ویژگی‌های اصلی جمعیت شهر تهران که عبارت از: سن، جنس، شغل، تحصیلات و تأهل در ۲۲ منطقه شهرداری شهر تهران براساس سرشماری مرکز آمار مورد بررسی قرار گرفت.

برای دسترسی بیشتر و تحلیل دقیق‌تر یافته‌ها، محدوده توزیع پرسشنامه براساس نشانه‌های جغرافیایی و اشتراک‌های فرهنگی مناطق شهرداری دسته‌بندی، و مناطق بیست‌ودوگانه شهر تهران به پنج حوزه

کلی تقسیم شد که عبارتند از:

- شمال و شمال غرب (مناطق ۲۲ و ۵ و ۲)،
- جنوب و جنوب غرب (مناطق ۲۱ و ۱۹ و ۱۸ و ۱۷ و ۹)،
- مرکز (مناطق ۱۲ و ۱۱ و ۱۰ و ۶)،
- شمال و شمال شرق (مناطق ۸ و ۷ و ۴ و ۳ و ۱)،
- جنوب و جنوب شرق (مناطق ۲۰ و ۱۶ و ۱۵ و ۱۴ و ۱۳).

سپس متناسب با آمار رسمی کشور در مناطق جغرافیایی شهر، براساس سه متغیر: سن، تحصیلات، و جنسیت، جمعیت نمونه ۰/۰۰۱ درصد استخراج و محاسبه گردید. روش نمونه‌گیری به صورت انتخاب «متناسب» درصدی، از کل آمار رسمی جمعیت بود.

تحلیل اطلاعات شخصی در بخش اول پرسشنامه یا متغیرهای ثابت تحقیق، نشان‌دهنده انتخاب تصادفی در عین حال متناسب و هماهنگ با جمعیت واقعی هر منطقه است که البته برحسب پراکندگی جمعیت در مناطق مختلف شهر تهران تنظیم شده است.

برای تعیین حجم نمونه، از سرشماری عمومی نفوس و مسکن سال ۱۳۷۵ که آخرین سرشماری کلان و قابل استناد تا زمان جمع‌آوری اطلاعات آماری بود استفاده گردید.

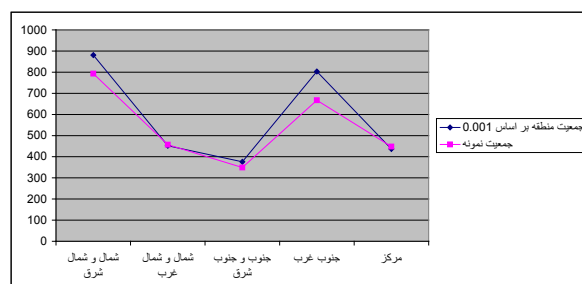
گروه‌های سنی: ۲۹-۲۰ / ۳۹-۳۰ / ۴۹-۴۰ / ۵۹-۵۰ / ۶۹-۶۰ سال. لازم به ذکر است که دلیل انتخاب گروه‌های سنی از ۲۰ تا ۶۹ سال، سنجش نیاز افراد بالغ در محدوده سنی فعال و مفید برای جامعه است، تحصیلات: کم‌سواد / دیپلم / لیسانس / فوق‌لیسانس / دکتر، جنس: مرد / زن، شغل: خانه‌دار / در جستجوی کار / کارگر / کارمند / شغل آزاد یا متخصص

تهرانی - پراکندگی متناسب جمعیت نمونه برحسب جغرافیای شهر

برای دسترسی بیشتر و تحلیل دقیق‌تر یافته‌ها، محدوده توزیع پرسشنامه براساس نشانه‌های جغرافیایی و اشتراک‌های فرهنگی مناطق شهرداری دسته‌بندی، و مناطق بیست‌ودوگانه شهر تهران به پنج حوزه کلی تقسیم شد که عبارتند از: شمال و شمال غرب (مناطق ۲۲ و ۵ و ۲)، جنوب و جنوب غرب (مناطق ۲۱ و ۱۹ و ۱۸ و ۱۷ و ۹)، مرکز (مناطق ۱۲ و ۱۱ و ۱۰ و ۶)، شمال و شمال شرق (مناطق ۸ و ۷ و ۴ و ۳ و ۱)، جنوب و جنوب شرق (مناطق ۲۰ و ۱۶ و ۱۵ و ۱۴ و ۱۳).



| مناطق تعداد | شمال و شمال شرق | شمال و شمال غرب | مرکز | جنوب و جنوب شرق | جنوب و جنوب غرب |
|--------------------------------|--------------------|--------------------|--------|--------------------|--------------------|
| جمعیت تهران | ۸۸۱۰۰۰ | ۴۵۲۰۰۰ | ۳۷۶۰۰۰ | ۸۰۳۰۰۰ | ۴۳۷۰۰۰ |
| جمعیت منطقه براساس ۰/۰۰۱ | ۸۸۱ | ۴۵۲ | ۳۷۶ | ۸۰۳ | ۴۳۷ |
| جمعیت نمونه | ۷۹۳ | ۴۵۷ | ۳۴۹ | ۶۶۷ | ۴۴۸ |



نمودار شماره ۱: نمودار مقایسه‌ای جمعیت منطقه براساس ۰/۰۰۱ کل جمعیت تهران با جمعیت نمونه

۶. یافته‌های جمعیت‌شناختی پژوهش

- در رابطه معنادار بین جنسیت و مناطق شهری ($P=0/0001$) بالاترین فراوانی زنان در منطقه «شمال و شمال غرب» و مردان در منطقه «مرکز» است (V کرامر برابر با $0/090$).
- بین مناطق شهری و تأهل رابطه معناداری وجود دارد ($P<0/0001$). متأهل‌ها بالاترین فراوانی را در «مرکز شهر» و مجردها بالاترین فراوانی را در «جنوب غرب» و «اطراف تهران» دارند (V کرامر بین دو متغیر برابر با $0/179$).
- گروه سنی ۲۹-۲۰ سال، بالاترین فراوانی را به ترتیب در «اطراف تهران» و منطقه «جنوب و جنوب شرق»، «جنوب غرب»، گروه سنی ۳۹-۳۰ سال، بالاترین فراوانی را در منطقه «مرکز» و منطقه «شمال و شمال غرب» و گروه سنی ۴۹-۴۰ و ۵۹-۵۰ سال بالاترین فراوانی را در «مرکز» داشتند.
- رابطه معناداری در دو متغیر تحصیلات و مناطق شهری نشان داد در گروه تحصیلی «زیردیپلم» بالاترین فراوانی به ترتیب در مناطق «جنوب و جنوب شرق» و «مرکز»، در گروه تحصیلی «دیپلم» بالاترین فراوانی در منطقه «جنوب و جنوب شرق»، در گروه تحصیلی «لیسانس» بالاترین فراوانی به ترتیب در مناطق «شمال و شمال غرب» و سپس «اطراف تهران»، گروه تحصیلی «فوق لیسانس» بالاترین فراوانی در منطقه «شمال و شمال غرب» و در گروه تحصیلی «دکتری» بالاترین فراوانی در منطقه «شمال و شمال شرق» است.
- رابطه معناداری دو متغیر شغل و مناطق شهری نشان داد بالاترین فراوانی و تراکم گروه شغلی «اطراف تهران» بیکار، «جنوب و جنوب شرق» و «جنوب و جنوب غرب»، در گروه شغلی «کارمند شاغل» بالاترین فراوانی در منطقه شهری

«مرکز»، کارمند بازنشسته، در «شمال و شمال شرق» و «شمال و شمال غرب» گروه شغلی آزاد متخصص است.

۷. یافته‌های رابطه نیاز و راه‌های رفع نیاز و متغیر مناطق شهری

۷-۱. مناطق شهری و اولویت‌های نیاز شخصی

به متغیر مناطق شهری و اولویت نیازهای شخصی تعداد ۲۷۱۳ نفر پاسخ دادند. آزمون خی دو با درجه آزادی ۳۰، با تحلیل داده‌های این دو متغیر به مانده‌های استاندارد شده رابطه معناداری دیده شد. در منطقه شمال و شمال شرق، نیاز به پیشرفت با مانده تعدیل شده ($2/6$)، در منطقه شمال و شمال غرب، نیاز به سلامت جسمانی ($3/3$)، در منطقه جنوب و جنوب شرق، نیاز مادی و نیاز معنوی و دینی ($2/2$)، در منطقه جنوب غرب نیاز به رفاه شخصی ($2/1$) و در منطقه اطراف تهران، نیاز معنوی و دینی ($2/4$) بالاترین معناداری را در اولین اولویت نیاز شخصی دارا بودند (V کریمر = $0/07$).

همچنین دومین و سومین اولویت نیاز شخصی نشان‌دهنده رابطه معنادار در مناطق مختلف شهری، دومین و سومین اولویت منطقه شهری شمال و شمال شرق، سلامت جسمانی با مانده‌های تعدیلی شده برابر با ($2/1$ و $2/9$)، در منطقه شمال و شمال غرب اولویت سوم شامل نیاز به رفاه شخصی (2)، در منطقه جنوب و جنوب شرق دومین اولویت نیاز معنوی و دینی ($3/7$)، در مناطق اطراف تهران نخستین اولویت نیاز شخصی نیاز معنوی و دینی ($2/4$) بود.

۷-۲. مناطق شهری و اولویت‌های نیاز صنفی و خانوادگی

به دو متغیر ۲۷۱۴ نفر پاسخ دادند. آزمون خی دو با درجه آزادی ۳۰، نشان داد که بین دو متغیر ذکر شده رابطه معناداری وجود داشت ($P=0/026$). منطقه شمال و شمال شرق، نخستین اولویت نیاز صنفی و خانوادگی، نیازهای اخلاقی با مانده تعدیل شده برابر با ($2/6$)، در منطقه شمال و شمال غرب، نیاز به پیشرفت و آینده‌نگری برابر با ($2/4$)، در دومین اولویت نیاز خانوادگی و صنفی رابطه معناداری در مناطق مختلف شهری مشاهده نشد ($P<0/05$). اما در بررسی آزمایش خی دو، در سومین اولویت نیاز خانوادگی و صنفی تفاوت در مناطق مختلف شهری دیده شد ($P=0/001$)، به گونه‌ای که در منطقه شمال و شمال شرق، نیازهای اخلاقی با مانده‌های تعدیل شده برابر با ($4/6$)، در منطقه شمال و شمال غرب، نیازهای بهزیستی ($2/6$)، در منطقه جنوب و جنوب شرق، نیاز به سلامت جسمی و روانی ($2/9$)، در منطقه جنوب غرب، نیاز به پیشرفت و آینده‌نگری ($2/3$) و در مناطق اطراف تهران، نیاز به باورهای معنوی و دینی (2) دارای بالاترین فراوانی معناداری بودند (V کریمر = $0/067$).

۷-۳. مناطق شهری و اولویت‌های نیاز اجتماعی

در منطقه شمال و شمال شرق، صیانت اجتماعی با مانده تعدیل شده برابر با ($3/7$)، در منطقه شمال و شمال غرب، نیاز مادی در سطح جامعه (4)، در منطقه جنوب و جنوب غرب، نیاز مادی در سطح جامعه ($6/2$)، در مرکز، نیاز به پیشرفت و رفاه فرهنگی جامعه ($3/4$) و در اطراف تهران، نیاز به باورهای دینی اجتماعی

کننده اولویت نخست بودند. در منطقه شمال و شمال غرب، نیاز به پیشرفت و رفاه فرهنگی در جامعه (۲/۷)، در منطقه جنوب و جنوب شرق، نیاز به باورهای دینی اجتماعی (۳/۵) دارای بالاترین فراوانی معناداری در اولویت سوم نیازهای اجتماعی ملاحظه گردیدند (V کریم = ۰/۰۷۸ و ۰/۰۷۳).

(۲/۸) بالاترین فراوانی در نخستین اولویت نیازهای اجتماعی بودند (V کریم = ۰/۱۰۵).

آزمون خی دو با درجه آزادی ۲۰ نشان داد که در مناطق مختلف شهری بین دومین و سومین اولویت نیازهای اجتماعی رابطه معنادار وجود دارد ($P < 0/0001$). در شمال و شمال غرب و در منطقه جنوب و جنوب غرب، نیاز مادی در سطح جامعه دارای بالاترین فراوانی معناداری در اولویت دوم نیازهای اجتماعی و تأیید

جدول شماره ۳: پراکندگی نوع نیازها در نواحی شهر تهران

| نیازهای اجتماعی | | | نیازهای صنفی خانوادگی | | | نیازهای شخصی | | | سطوح نیاز موضوعات نیاز مناطق شهری |
|-----------------|-------------|-------|-----------------------|-------------|-------|--------------|-------------|-------|---|
| مادی | عرفی اخلاقی | معنوی | مادی | عرفی اخلاقی | معنوی | مادی | عرفی اخلاقی | معنوی | |
| | | | | | | | | | شمال و شمال غرب |
| | | | | | | | | | شمال و شمال شرق |
| | | | | | | | | | مرکز |
| | | | | | | | | | جنوب و جنوب غرب |
| | | | | | | | | | جنوب و جنوب شرق |
| | | | | | | | | | اطراف تهران |

۷-۵. مناطق شهری و الویت‌های منبع تولید نیازهای اجتماعی

به این متغیرها، ۲۶۶۵ نفر پاسخ دادند. آزمون خی دو با درجه آزادی ۲۰ رابطه معناداری را نشان داد ($P=0/003$). با تحلیل دقیق‌تر، مانده‌های ضابطه‌مند شده مشخص گردید که ساکنان «شمال و شمال شرق» بالاترین فراوانی در منبع تولید نیاز اجتماعی را «شرایط جامعه» با مانده‌های تعدیل شده (۴/۴) و ساکنان «جنوب و جنوب غرب» منبع تولیدهای نیاز اجتماعی را «شرایط جهانی» با مانده‌های تعدیل شده (۲/۶) ذکر نمودند (V کریم = ۰/۰۶۳).

در دومین اولویت منبع تولید نیاز اجتماعی آزمایش خی دو با درجه آزادی ۲۰ رابطه معناداری را نشان داد ($P=0/023$). بنابراین برای تحلیل دقیق‌تر مانده‌های ضابطه‌مند شده مورد بررسی قرار گرفت و مشخص گردید ساکنان «شمال و شمال شرق» بالاترین فراوانی در دومین اولویت منبع تولید نیازهای اجتماعی خود را در «شرایط جامعه، ساکنان «مرکز»، «شرایط جامعه» و ساکنان «اطراف تهران»، «شرایط جهانی» را ذکر نمودند. (V کریم = ۰/۰۵۷).

در سومین اولویت نیز آزمون خی دو با درجه آزادی ۲۰ رابطه معناداری را نشان داد ($P=0/033$). با بررسی مانده‌های ضابطه‌مند شده ساکنان «شمال و شمال شرق» بالاترین فراوانی در سومین اولویت منبع تولید نیاز اجتماعی خود را «شرایط جامعه» با مانده تعدیل شده (۳/۷) و ساکنان «جنوب و جنوب غرب» منبع تولید نیازهای اجتماعی را در «خانواده» (۲/۶) اعلام نمودند (V کریم = ۰/۰۵۶).

۷-۴. مناطق شهری و اولویت‌های منبع تولید نیاز شخصی

به متغیرهای مناطق شهری و نخستین اولویت منبع تولید نیاز شخصی ۲۶۸۱ نفر پاسخ دادند. آزمون خی دو با درجه آزادی ۲۰ رابطه معناداری را بین متغیرهای مناطق شهری و نخستین اولویت نیاز شخصی نشان داد ($P=0/۰۰۷$). از آنجایی که برای تحلیل داده‌های این دو متغیر یک جدول ۶×۵ شامل متغیرهای مناطق شهری و منبع تولید نیازهای شخصی (شامل خود، خانواده، شرایط اجتماعی، شرایط جهانی، شرایط مذهبی) وجود داشت، برای تحلیل دقیق‌تر، مانده‌های ضابطه‌مند شده مورد بررسی قرار گرفت. در منطقه «شمال و شمال شرق» بالاترین فراوانی «شرایط مذهبی» و در «مرکز» بالاترین فراوانی در نیاز به «خانواده» انتخاب شد. در انتخاب دوم و سوم منبع تولید نیاز شخصی رابطه معناداری را نشان نداد (V کریم = ۰/۰۷۵).

۷-۵. مناطق شهری و الویت‌های منبع تولید نیازهای

صنفی و خانوادگی

به این دو متغیر ۲۶۷۰ نفر پاسخ دادند که نتایج حاصله از بررسی این دو متغیر در نخستین و سومین اولویت انتخاب با درجه آزادی ۲۰ ($P > 0/05$) رابطه معناداری را نشان نداد. اما در دومین اولویت با درجه آزادی ۲۰ ($P=0/0001$) رابطه معناداری وجود داشت. برای تحلیل دقیق‌تر، مانده‌های ضابطه‌مند شده مورد بررسی قرار گرفت و نشان داد ساکنان «شمال و شمال شرق» بالاترین فراوانی در «شرایط مذهبی» با مانده‌های تعدیل شده (۲/۵) و ساکنان «شمال و شمال غرب»، «شرایط جهانی» با مانده‌های تعدیل شده (۳/۱) و ساکنان «مرکز»، «شرایط جامعه» برابر با (۲) را انتخاب نمودند (V کریم = ۰/۰۶۵).

جدول شماره ۴: پراکندگی منبع تولید نیاز در نواحی شهر تهران

| نیازهای اجتماعی | | منبع نیازهای صنفی خانوادگی | | | | | منبع نیازهای شخصی | | | | | منبع تولید نیاز محورهای منبع تولید نیاز مناطق شهری | | | |
|-----------------|---------|----------------------------|-------------|-------------|-----|---------|-------------------|-------------|-------------|-----|---------|--|---------------|-------------|-----------------|
| خود | خانواده | شرایط اجتماعی | شرایط مذهبی | شرایط جهانی | خود | خانواده | شرایط اجتماعی | شرایط مذهبی | شرایط جهانی | خود | خانواده | | شرایط اجتماعی | شرایط مذهبی | شرایط جهانی |
| | | | | | | | | | | | | | | | شمال و شمال غرب |
| | | | | | | | | | | | | | | | شمال و شمال شرق |
| | | | | | | | | | | | | | | | مرکز |
| | | | | | | | | | | | | | | | جنوب و جنوب غرب |
| | | | | | | | | | | | | | | | جنوب و جنوب شرق |
| | | | | | | | | | | | | | | | اطراف تهران |

۶-۷. منطقه شهری و اولویت‌های رفع نیاز شخصی

به دو متغیر تعداد ۲۶۵۹ نفر پاسخ دادند. آزمون خی دو با درجه آزادی ۲۵ نشان داد که بین این دو متغیر رابطه معناداری در اولویت نخست ($P=0/0001$)، اولویت دوم ($P=0/019$) و سوم ($P<0/0001$) رابطه معنادار مشاهده شد. داده‌های این دو متغیر، با مانده‌های ضابطه‌مند تحلیل شد، در منطقه شمال و شمال شرق، بالاترین فراوانی در نخستین اولویت رفع نیاز شخصی به ترتیب «ارتباطات فرد و جامعه» سپس «برقراری ارتباط با خدا» انتخاب گردید. در اولویت‌های دوم و سوم، نیز بالاترین فراوانی «ارتباطات فرد و جامعه» که تأیید کننده اولویت نخست بود ذکر گردید. در منطقه شمال و شمال غرب، بالاترین فراوانی در نخستین اولویت رفع نیاز شخصی «قدرت و امکانات فرهنگی» با مانده تعدیل شده (۲) بوده، اولویت دوم فراوانی معناداری نداشت، اما در اولویت سوم بالاترین فراوانی «برقراری ارتباط با خدا» (۲/۱) انتخاب گردید. در منطقه جنوب غرب، بالاترین فراوانی در نخستین اولویت رفع نیاز شخصی «تلاش خود» ذکر شد و در اولویت دوم فراوانی معناداری مشاهده نگردید. در اولویت سوم بالاترین فراوانی که تأییدکننده اولویت نخست بود؛ یعنی «تلاش خود» (۲/۱) انتخاب گردید. در منطقه اطراف تهران، بالاترین فراوانی در نخستین اولویت رفع نیاز شخصی «قدرت و امکانات فرهنگی» تعیین گردیده، اما در اولویت دوم و سوم فراوانی معناداری مشاهده نگردید (V کرامر = ۰/۰۷۱، $P=0/۰۶۸$).

۷-۷. منطقه شهری و اولویت‌های رفع نیاز صنفی و خانوادگی

به متغیرهای ذکر شده، تعداد ۲۶۶۹ نفر پاسخ دادند. آزمون خی دو با درجه آزادی ۲۵ نشان داد که بین این دو متغیر در اولویت نخست رابطه معناداری وجود دارد ($P=0/007$). با تحلیل

داده‌ها از راه مانده‌های ضابطه‌مند مشخص شد در منطقه جنوب و جنوب شرق، بالاترین فراوانی در نخستین اولویت رفع نیاز صنفی و خانوادگی «تلاش خود» با مانده تعدیل شده (۲/۶) انتخاب گردید. در اولویت دوم و سوم فراوانی معناداری مشاهده نگردید. در منطقه جنوب غرب، بالاترین فراوانی در نخستین اولویت رفع نیاز صنفی و خانوادگی «قدرت و امکانات سیاسی» با مانده تعدیل شده برابر با (۳) ذکر شد. در اولویت دوم فراوانی معناداری مشاهده نگردید. اما در اولویت سوم بالاترین فراوانی به ترتیب «برقراری ارتباط با خدا» (۲/۲) و سپس «قدرت و امکانات سیاسی»^۲ انتخاب گردید (V کرامر = ۰/۰۴۸/۰۵۹، $P=0/۰۴۳$).

۸-۷. منطقه شهری و اولویت‌های رفع نیاز اجتماعی

با توجه به متغیر منطقه شهری و نخستین اولویت رفع نیاز اجتماعی تعداد ۲۶۳۴ نفر پاسخ دهنده دیده شد. آزمون خی دو با درجه آزادی ۲۵ نشان داد که بین این دو متغیر رابطه معناداری وجود نداشت. همچنین بین متغیر منطقه شهری و دومین اولویت با توجه به این که ($P>0/05$) بود رابطه معنادار مشاهده نگردید.

جدول شماره ۵: پراکندگی راه‌های برآورده شدن نیاز در نواحی شهر تهران

| منبع تولید نیاز محورهای منبع تولید نیاز مناطق شهری | نیازهای شخصی | | | | نیازهای صنفی خانوادگی | | | | نیازهای اجتماعی | | | |
|--|----------------------|-----------------------|------------------------|--------------|-----------------------|-----------------------|------------------------|--------------|----------------------|-----------------------|------------------------|--------------|
| | قدرت و امکانات سیاسی | قدرت و امکانات فرهنگی | قدرت و امکانات اقتصادی | رابطه با خدا | قدرت و امکانات سیاسی | قدرت و امکانات فرهنگی | قدرت و امکانات اقتصادی | رابطه با خدا | قدرت و امکانات سیاسی | قدرت و امکانات فرهنگی | قدرت و امکانات اقتصادی | رابطه با خدا |
| شمال و شمال غرب | | | | | | | | | | | | |
| شمال و شمال رق | | | | | | | | | | | | |
| مرکز | | | | | | | | | | | | |
| جنوب و جنوب غرب | | | | | | | | | | | | |
| جنوب و جنوب شرق | | | | | | | | | | | | |
| اطراف تهران | | | | | | | | | | | | |

۸. بحث و تحلیل

پس از گذشت بیش از سی سال از انقلاب اسلامی، عملکرد سیاسی، فرهنگی و اقتصادی در برنامه‌ریزی شهری با توجه به اهداف انقلاب برای ایجاد شهرهای اسلامی و ایرانی با نوسان زیاد مواجه بوده و در نتیجه بسیاری از مطلوبیت‌ها و آرمان‌ها از جمله توسعه شهری بر مبنای دین هنوز در پیچ و خم آزمون و خطا قرار دارد. به علاوه، کمتر بخشی از فعالیت‌هایی که برای توسعه تهران انجام می‌شود، مبتنی بر برنامه منسجم و بلندمدت بر پایه بنیان‌های اسلامی است. شاهد این مدعا تصمیمات ناگهانی، و بدون مطالعه‌ای است که کمترین آسیب آن پیدایش تغییرات و پیچیدگی‌های سریع در ساختارهای اجتماعی است که دامن‌گیر فرهنگ عمومی شده و گاهی همین روند معیوب مسائل شهری به رشد ناهنجاری‌ها می‌انجامد.

البته تلاش‌هایی برای شناخت مشکلات و امنیت محیط اجتماعی صورت گرفته که بیشتر در حد تدوین دستورکار و بخشنامه است که نه تنها اثر دائمی و کارآمد ندارد بلکه افزایش قواعد و مقررات دستوری و بخشنامه‌ای و ابلاغ آن، بدون توجه به خواسته‌های مردم منجر به نادیده یا دست کم گرفتن توان اقصای مختلف و محدود شدن دایره اختیارات آنان برای فعالیت‌های گروهی و صنفی خواهد شد. از طرف دیگر، راهکارهای اجرایی برای رفع نیازها، چون در قالب برنامه‌هایی هماهنگ و همه‌جانبه‌نگر براساس اهداف و جهت دینی و ملی طراحی نشده، شناخت خصوصیات و خواسته‌های اقصای مختلف جامعه و برنامه‌ریزی متناسب برای هر گروه علاوه بر آن که استحکام فرهنگی و اقتصادی را قوام می‌بخشد، به دلیل برخورداری از مبنای اصیل، می‌تواند به‌جای پاسخ‌های بی‌اندیشه در روبرویی با سؤالات و تهدیدها در برابر جهت‌گیری‌های چالش برانگیز در سطح ملی و جهانی، جایگاه

برتر و واقعی‌تری به‌عنوان نمونه‌ای از شهر اسلامی ایرانی ارائه دهد. ضرورت توجه به مسائل اجتماعی در حوزه‌های سیاسی، فرهنگی و اقتصادی با حفظ و گسترش عملکردها نقش‌های سنتی شهری (به شکل نظری)، نیازمند تبیین یک الگوی مردم‌شناسانه از شهر تهران است که گام نخست آن شناخت اصلی‌ترین خواسته‌های طبقه‌های مختلف سنی، جنسیتی، تحصیلی، ... است. بی‌توجهی به نیازهای جامعه که شاید پیامدهای آن با گذشت زمان بیشتر نمایان شود، عبارتند از:

- حاصل نیاز پیدا شده و عدم ارضا یا ارضای ناکافی و ناتمام، در بلندمدت احساس تحقیر، ضعف در رشد ذهنی و توانمندی، رخوت، و کاهش انگیزه برای مشارکت اجتماعی را به جامعه تحمیل می‌کند.
- پیدایش نیازهای لحظه‌ای و آنی براساس شرایط تبلیغی و تحمیلی جامعه، و عدم رعایت اولویت در رفع نیاز اجتماعی، و نیز غفلت از اهداف راهبردی و چشم‌انداز بیست‌ساله در برنامه توسعه، موجب ناهماهنگی و نقص در برآورده شدن نیازها و برهم خوردن توازن طبقاتی شده و نارضایتی و ناخشنودی در جامعه پدید خواهد آمد. در حالی که پیدایش نیاز و برآورده شدن متناسب آن، هدایت و جهت‌دهی نیازهای آینده در مسیر اهداف و برنامه‌های پیش‌بینی شده، منجر به پیدایش و جریان یافتن خواسته‌ها به شکل قاعده‌مند، متوازن، و در چهارچوب و جهت اسلامی ایرانی توسعه شهر خواهد بود.
- حفظ توازن بین نیاز و ارضای نیاز براساس مقدرات جامعه شهری، دستیابی به رشد فردی و اجتماعی در جهت اهداف اصولی و هم‌جهت برنامه توسعه را امکان‌پذیر خواهد ساخت. سطحی دیدن موضوعات نه تنها در جهت‌گیری‌های برنامه و ساختارها، بلکه حتی در روبنا نیز نمی‌تواند مثمر‌تر باشد.

حل رفتاری‌های شخصی، صنفی و اجتماعی در شهر تهران و یا عدم آگاهی نسبت به کارکرد و میزان تاثیر گذاری فعالیت‌های جمعی و توانمندی مراکز تصمیم گیر در سطح کلان اجتماعی.

- براساس نتایج آماری، دیدگاه شهروندان تهرانی در مناطق مختلف نسبت به سرچشمه تولید نیاز که ناظر بر زمینه های پیدایش نیازها در زمان گذشته است در مناطق مختلف تفاوت است، ولی نگاه اجتماعی برانتخاب آنان حاکمیت بیش تری دارد، به این معنا که افراد بیشتر بینش سازمانی و برون گرا نسبت به عواملی که نیاز را ایجاد نموده دارند و منبع تولید نیاز را شرایط عمومی جامعه خود و جامعه جهانی می دانند.
- به نظر میرسد نگاه دینی و پای بندی نسبت به محدودیت های اعتقادی و خانواده نقش تاثیر گذاری در انتخاب سرچشمه تولید نیازهای شخصی و خانوادگی در نواحی مرکز و شمال و شرق تهران دارد.

پیشنهادها برای مطالعات آینده

در پایان بر مبنای یافته های تحقیق برای عبور از وضع موجود و نابسامان شهر تهران به سوی وضعیت مطلوب، مطالعات در حوزه های زیر برای ایجاد بنیادهای شهر ایرانی اسلامی پیشنهاد می گردد:

- ایجاد موازنه در رابطه نیاز و ارضای در سه حوزه برنامه ریزی، سازماندهی و مدیریت اجرایی در کلان شهرها.
- بررسی «مفهومی» در موضوعات مربوط به نظام برنامه ریزی، اجرا و هدایت مطالعات توسعه شهری با تأکید بر اصلاح و بازنگری تعریفها، مفهومها، روشها و ضابطه های نظام شهرسازی با رویکرد مردم شناختی، جامعه شناسانه و روان شناسانه به منظور ایجاد یکپارچگی و هماهنگی در ساز و کارهای اجرایی، برای نمونه در زمینه مطالعات و آموزش در سطوح عالی معماری و شهرسازی به موازات تغییرهای عمده در افزایش جمعیت، مهاجرت از روستا به شهر، توجهی به آموزش و تحقیق در ساختارها نشده است. همچنین بهره برداری کمی از امکانات انسانی، ابزاری، طبیعی در روستاها و شهرهای کوچک از سوی مدیریت اجرایی به عمل آمده است. بنابراین، در این وضعیت که نسبت روستا به شهر تغییر اساسی یافته، تدریس واحدی چون شناخت روستا در دانشگاهها موضوعیت نداشته و باید به آنچه نیاز توسعه ساختار شهری- روستایی که دارای آمیختگی جمعیت از قومهای مختلف (هم به عنوان تهدید و هم فرصت) است، پرداخته شود.
- تجهیز پایگاههای اطلاعات جامع شهری جهت پیشبرد فرایندهای فرهنگی با اتکا به اشتراکهای گرایشی و بینشی بر مبنای دین و رفتارها و رسوم قومیت های ایرانی برای تقویت ارتباطات اجتماعی (به جای تکیه بر رفع نیازهای فردی).
- سرمایه گذاری برای ایجاد توازن بین ظرفیت های انسانی و طبیعی در شهرهای کوچک با تکیه بر میزان نیاز و تقاضای

تحقیق حاضر، نمونه کوچک و مقدمه ای بر ضرورت شناخت ویژگی های اجتماعی، فردی و شرایط در حال تغییر است. نتایج استنباطی و آماری این گونه پژوهشها می تواند در بازنمایی خلاها و ضرورت تدوین یک الگوی جامع در سطح ملی برای هم جهت نمودن حوزه های کارکردی براساس مبانی دینی راهگشای برنامه ریزان باشد، چرا که با تطبیق و مقایسه ویژگی های اخلاقی و معنوی افراد و گروهها، و شناخت نیازهای رفاهی اقتصادی و فرهنگی آنان همراه با ارزیابی میزان و سهم تأثیر نیازها بر انگیزه، ذهنیت و رفتارهای فردی و اجتماعی می توان به بهینه سازی برنامه های اجرایی کمک نمود. همچنین بر پایه شناخت نیازها می توان راههای متناسب برای رفع آن (با حفظ جهت توسعه نظام اجتماعی) و نیز برنامه های مناسبی تهیه نمود تا مردم را نسبت به شرایط و ویژگی های انقلاب اسلامی امیدوارتر و مشارکت و اعتماد آن ها را برای توسعه نظام بیش تر کرد.

نتیجه گیری

نتایج پژوهش نیازسنجی فرهنگی اجتماعی در مناطق شهری تهران عبارتند از:

- اولویت نخست انتخاب نیاز که ناظر بر خواست های آینده افراد است در مناطق شمالی و غربی و مرکز تهران بر نیازهای اخلاقی و بخش های جنوبی و شرقی و اطراف تهران بر نیازهای اجتماعی با موضوع های مادی تأکید دارد که بیشتر نشانگر کمبود امکانات عمومی در آن مناطق است و به نظر می رسد. با توجه به یکنواخت نبودن جمعیت به لحاظ تحصیل و شغل و از نگاه شهروندان، جامعه شهری تهران، طبقاتی و قطبی نبوده و بینش آنان در ناحیه های مختلف با وجود تفاوت های سطح زندگی یکسان است.
- در انتخاب راه بر آورد نیاز که ناظر بر اقدامی در زمان حال است، شهروندان در مناطق مختلف شهری چندان رغبتی در رفع نیاز های خانوادگی- صنفی و اجتماعی نداشته و بر رفع نیازهای شخصی تمرکز دارند.
- به نظر می رسد برای شهروندان تهرانی، رفع مشکلات اجتماعی و صنفی در اولویت قرار ندارد، هر چند راه های بر آورده شدن خواست های «فردی» خود را در ارتباط با جامعه و قدرت و امکانات فرهنگی می دانند ولی برای رسیدن به نیازهای کلان اجتماعی و صنفی و خانوادگی تمایلی برای حرکت های اجرایی گروهی و اجتماعی دیده نمی شود.
- حوزه جنوب و جنوب شرقی و غربی، راه های رفع نیاز خانوادگی- صنفی را در اولویت انتخاب های خود قرار داده اند. از آنجا که تمرکز جمعیت مورد مطالعه در دهه سنی ۲۰-۲۹ در جستجوی شغل و مجرد در این نواحی بیشتر است، نسبت به مسایل گروهی حساسیت بیش تری دارند.
- نوع راههایی که برای رفع نیاز های فردی انتخاب شده، حاکی از تکیه به اعتقادات دینی و کوشش خود است که در این دامنه، دو گمانه متصور است: بی اعتنائی نسبت به مراکز اجرایی برای

13. Park, R. E. W. Burgess, (1967), **The City, Chicago**, IL: Univ. Chicago, Press.
14. Castells, Manuel, (1994) **The Informational City, information Technology**, Economic Restructuring and the Urban-Regional Process, Black well Publishers, U.K.

قشرهای مختلف، تا علاوه بر حفظ کالبدها و عناصر سنتی ایرانی، انگیزه محققان و طراحان برای بازتولید و رونق الگوهای فضایی اسلامی - ایرانی بر اساس نیازهای روز افزایش یابد.

- تحقیق در جهت اصلاح سیاست‌های جاری و قانون‌های غیرهمسو با خواست‌های افراد جامعه تا تناقض در اجرای قانون‌ها در جهت رفع نیازهای اجتماعی، گمان نیاز به قدرت برای رفع خواسته‌های ملموس شهری و فرهنگ طبقاتی بودن را ایجاد ننماید.

پی‌نوشت‌ها

۱. از آنجا که مصداق‌های بسیاری برای هر دسته‌بندی در نظر گرفته شده است برخی مصداق‌ها در موضوع‌های معنوی، اخلاقی و مادی عبارتند از: معصومان (ع)، عاقبت به خیری، باورهای معنوی و دینی، پای‌بندی به مناسک، جامعه بدون گناه، ظهور منجی و... در حوزه موضوع‌های «معنوی»، موضوع‌های اخلاقی: امنیت، آزادی، اختیار، احترام، بخشش، اعتماد به نفس، همسر مناسب، فرزند صالح، پیشرفت و آینده‌نگری، رضایت پدر و مادر، اصلاح کاری، مبارزه با تبعیض، رقابت سالم، تفاهم همکاران، عدالت، مبارزه با فقر و فساد، ...

موضوع‌های مادی: سلامت جسمی، مسکن، سلامت جسمانی، سرمایه‌گذاری مطمئن، مبارزه با گرانی، افزایش محیط‌های تفریحی، رفاه شغلی، افزایش اوقات فراغت، ...

فهرست منابع و مراجع

۱. بررسی مسائل اجتماعی شهر تهران، سخنرانی‌ها و گزارش‌ها، ۱۳۴۳، دانشکده ادبیات دانشگاه تهران، انتشارات مطالعات و تحقیقات اجتماعی، تهران.
۲. اسلامی ندوشن، محمدعلی (۱۳۸۶)، **ایران را از یاد نبریم**، انتشارات یزدان، تهران.
۳. گلجغان مقدم، نسرین (۱۳۸۶)، **تاریخ‌شناسی معماری ایران**، انتشارات دانشگاه تهران، چاپ دوم، تهران.
۴. گیدنز، آنتونی (۱۳۸۶)، **جامعه‌شناسی**، ترجمه حسن چاوشیان، ویراست چه، تهران، ارم، انتشارات نی
۵. سلطان‌زاده، حسین (۱۳۶۷)، **مقدمه‌ای بر تاریخ شهر و شهرنشینی ایران**، چاپ دوم، انتشارات امیرکبیر، تهران.
۶. ویر، ماکس (۱۳۷۵)، **شهر در گذر زمان**، ترجمه شیوا کویانی، شرکت سهامی انتشار، چاپ سوم، تهران.
۷. نومان، رودلف و دیتریش هوف (۱۳۵۱) «حفریهای تخت سلیمان»، ترجمه: نجد سمعی، **مجله باستانشناسی و هنر ایران**، شماره: ۹-۱۰، تهران.

8. Pope, Arthur Upham, (1976) **Persian Architecture**, Tehran, Souroush Press.
9. Cotis, Jean-Philippe, (2005), **Structural Reform at a Time of Financial Crisis**, Economic Policy Reforms.
10. Guldner, A. (1975). **For Sociology: Renewal and Critique in Sociology Today**, Harmonds Worth: Penguin.
11. Katznelson, Ira, (1993), **Marxism and City**, Oxford Univ. Press,.
12. Scott, A. J. Global, (2001) **City-Regions: Trends, Theory, Policy**, Engngland: Oxford Univ. Press.