

سامان دهی و طراحی شهری میدان امامزاده دو خاتون شهرکرد مبتنی بر فرهنگ بومی*

کیومرث حبیبی^{۱*}، مجتبی صدرنژاد^۲، حمید رضا موسوی^۳

^۱ استادیار و عضو هیات علمی شهرسازی دانشگاه کردستان

^۲ فوق لیسانس شهرسازی و معماری دانشگاه علم و صنعت ایران

^۳ استادیار و عضو هیات علمی معماری دانشگاه آزاد واحد تهران مرکز

تاریخ پذیرش: ۹۱/۶/۱۰

تاریخ دریافت: ۹۱/۲/۱۵

چکیده

فضای جمعی شهری از مهم‌ترین عناصر ساخت فضایی شهر و بستر شکل‌گیری فعالیت‌های مختلف فرهنگی، اقتصادی، اجتماعی و مذهبی بوده و همیشه با قلب تاریخ شهر تپیده و سرگذشت آن را روایت کرده است. اقدام‌ها و برنامه‌های شهرسازی گذشته، بدون هیچ توجهی زمینه‌های نابودی این ارزش‌ها را فراهم آورده‌اند. از این رو، طراحی فضای عمومی شهری مناسب، فعال، و زنده به عنوان یکی از اهداف راهبردی ارتقای کیفیت محیط در صدر کار برنامه‌ریزان و طراحان قرار داشته است. میدان دوخاتون در محله «در امامزاده» داخل بافت قدیم واقع شده و عملکرد مذهبی و نقش تجاری بدنه‌های مجاور آن نه تنها باعث شکل‌گیری یک فضای جمعی ایرانی - اسلامی گردیده، بلکه با شکل دهی به هسته مرکزی شهری توسعه‌های شتابان بعدی را موجب شده است. از این رو، در طرح سامان‌دهی یافت فرسوده شهرکرد توسعه یافته و در ابعاد وسیع‌تر، طراحی شده است. در این مقاله مطالعه وضعیت موجود و شناخت ویژگی‌های میدان و تجزیه و تحلیل آن و قیاس با نمونه‌های موفق دنیا انجام شده تا بتوان ضمن تلفیق کالبد و محتوا، تمهیدات ایجاد فضای شهری سرزنده، پویا و مطلوبی را در محدوده آتی میدان فراهم نماید. لایه‌های موجود طرح، شامل ساختمان‌های تاریخی موجود، ساختمان‌های تجاری موجود با در دست احداث، معابر منطبق بر گذرهای تاریخی، فعالیت‌های با زمینه تاریخی، بستر تاریخی و فرهنگی شهرکرد و استان با نمادها و نشانه‌ها، مراسم و آیین‌ها، فعالیت‌ها و کاربری‌های قابل استقرار در فضاهای شهری است. نتایج نشان می‌دهد تلفیق کالبد فضای شهری با محتوای آن در جهت ایجاد حیات اجتماعی و سرزندگی از طریق سیمای زمین امکان‌پذیر است؛ تلفیقی از لایه‌های مختلف فرهنگی به عنوان ایده اصلی سیمای زمین میدان که با هدف یکپارچه کردن فضا و جداره‌های میدان از طریق سیمای زمین و محتوای فضا و استفاده از اصول تجربه شده در میادین موفق دنیا صورت می‌گیرد. خروجی این طراحی تلفیقی، طرحی است که بر اساس چشم‌انداز پروژه، ارائه گردیده است و در صورت اجرای آن میدان را به فضای شهری مطلوبی برای تعاملات اجتماعی ساکنان شهرکرد تبدیل خواهد نمود و آن را به عنوان بخشی از استخوان‌بندی تاریخی در هسته مرکزی شهر، مرکز اجتماعی و فرهنگی شهر و یکی از دروازه‌های ورود به آن و عاملی برای جذب گردشگران حفظ خواهد نمود.

واژگان کلیدی: میدان، سیمای شهری، فضای شهری، ارتقاء کیفیت، طراحی شهری.

شهر، بارزترین نمود تمایل و نیاز بشر به زندگی اجتماعی است که از مجموعه روابط رودرروی آن با محیط پیرامون خود و دیگران شکل می‌گیرد و ادامه حیات آن، به فراهم بودن امکاناتی از جمله مکان‌های مناسب برای تجلی تجارب فرهنگی و اجتماعی ساکنان بستگی دارد. فضاها و عرصه‌های عمومی شهرها و از جمله میادین شهری، مهم‌ترین مکان‌هایی هستند که موقعیت و بستری برای جریان یافتن روابط اجتماعی و حیات مدنی را فراهم می‌کنند و از عناصر ضروری و اساسی زندگی روزمره شهری به شمار می‌روند. بنابر تعریف، فضاها، فضاهای شهری، فضاهایی در محدوده شهرها هستند که قابلیت استفاده برای عموم ساکنان شهر دارند. این فضاها باز عمومی، اگر به طور شایسته‌ای طراحی و نگهداری شوند، می‌توانند مردم را گرد هم آورند و مکان‌هایی برای دیدار آن‌ها و وقوع رویدادهای اجتماعی شوند و از این طریق، پیوندها و روابط اجتماعی رو به اضمحلال میان فرهنگ‌ها و مردم مناطق مختلف را تقویت نمایند. این رویدادها، در صورت بهره‌مندی از هدایت و مدیریت شایسته، می‌توانند با ایجاد منافع مالی، اجتماعی و محیطی، تأثیر بسیار مثبتی بر محیط شهر داشته باشند. تجربه‌های تاریخی نشان داده است که دقت در طراحی فضاهای عمومی و مناسب‌سازی آن‌ها برای رویدادهای ویژه از قبیل جشن‌ها، در کنار رویدادهای اجتماعی روزمره و فعالیت‌های شغلی، حس شهروندی را در تمامی ساکنان شهر، القا می‌نماید و آثار و پیامدهای اجتماعی - فرهنگی بسیار مثبتی بر جای می‌گذارد. در برنامه‌ریزی و طراحی این فضاها، آنچه به عنوان محتوا (فعالیت و عملکرد و به عبارتی کلی‌تر، حیات مدنی) در این فضاها قرار داده می‌شود، به اندازه کالبد آن‌ها، اهمیت دارد. از سویی، کالبد فضاهای شهری، دارای ابعادی شامل جداره، سقف، کف، عناصر درون فضا (مبلمان شهری و عناصر طبیعی) است که این اجزای، محتوای فضا را در بر می‌گیرند.

۱. بیان مسأله

شهر و فضاهای مختلف آن بستر یا ظرفی هستند برای وقوع الگوهای رفتاری خاص انسان‌ها و بسته به نیازها و فعالیت‌های فردی یا گروهی آن‌ها. بالتبع، فضاها و خصوصیات آن‌ها وابستگی دوطرفه شدیدی به نحوه فعالیت و الگوهای رفتاری استفاده‌کنندگان دارند. شاید بتوان ادعا کرد که میزان سازگاری فضا یا کالبد با فعالیت‌ها و رفتارهای جاری در آن، معیار مهمی برای سنجش میزان سلامت، توانایی و هماهنگی جامعه است؛ به بیانی دیگر، جامعه‌ای که نتواند بستر مناسبی را برای فعالیت و رفتارهای اعضای خود فراهم آورد، نمی‌تواند ادعای غنای فرهنگی داشته باشد. هر رفتاری که توسط انسان صورت می‌گیرد اساساً متکی به فرهنگ است و فرهنگ به عنوان مجموعه دستاوردهای معنوی و مادی جامعه (شامل ارزش‌ها، سنت‌ها، آداب و رسوم، سطح دانش و فن‌آوری و...) بر معماری و فضاهای شهری تأثیر می‌گذارد. جامعه شکوفا، توانمند و سالم به فضاهایی نیاز دارد که

نه فقط در جهت آسایش و رفاه افراد و گروه‌ها عمل نماید، بلکه رفتارهای مطلوب را تشویق و رفتارهای ناشایست را از خود دور کند (پاکزاد، ۱۳۸۰: ۵۸). فضاهای شهری، بخشی از فضاهای باز و عمومی شهرها و به نوعی تبلور ماهیت زندگی جمعی هستند. شرط اساسی برای این‌که هر فضای عمومی، فضایی شهری تلقی شود، این است که در آن تعامل و تقابل اجتماعی صورت گیرد؛ فضایی که به همه مردم اجازه دهد به آن دسترسی داشته باشند و در آن فعالیت کنند؛ فضایی که در آن، فرصتی وجود دارد که برخی مرزهای اجتماعی شکسته شوند و برخوردهای از پیش تدوین نیافته به وقوع پیوندند و افراد در محیط اجتماعی جدید با هم اختلاط یابند (Lynch, 1972: 109). از آغاز دهه ۶۰ قرن بیستم تا کنون، مفهوم فضای شهری، به عنوان جزئی از ساخت شهر استنباط شده که از کلیتی هماهنگ و پیوسته برخوردار است و از حیث فیزیکی، بدنه‌ای محصورکننده دارد. این فضا، باید دارای نظم و زیبایی باشد و برای فعالیت‌های شهر سازمان یابد. از طرفی، این فضا، بخشی از ارگانیسم زنده شهر است که با شرایط اجتماعی، اقتصادی و فنی متغیر، مرتبط است و محیطی اجتماعی در بردارنده مجموعه‌ای از روابط میان مردمی است که به مبادله انرژی، اطلاعات و کالا می‌پردازند، با یکدیگر ملاقات می‌کنند، گرد هم می‌آیند و اشکال مختلفی از انسجام اجتماعی را در فضا متبلور می‌نمایند. موضوع خلق فضای شهری مطلوب، پویا و سرزنده به لحاظ کارکرد اجتماعی، روانی، فرهنگی، اقتصادی و محیطی کالبدی آن یکی از اهداف راهبردی ارتقای کیفیت محیط مصنوع شهری و راهبردهای اجتماعی پیوند دارد (پارسی، ۱۳۸۱). اگر بتوان فضای شهری را مصنوعی سازمان یافته، آراسته و واجد نظم به صورت بستری برای فعالیت‌ها و رفتارهای انسانی دانست و انسان را جزئی از فضا قلمداد کرد که با ارزش‌ها و هنجارهای خود به این فضا معنی می‌بخشد، می‌توان کارکردهایی عمومی هم‌چون ایجاد آرامش، سرگرمی و محلی برای گردش، فراهم آوردن ارتباط و زمینه معاشرت و امکان تردد متصور بود، اما از آنجایی که هیچ تک‌عملکرد خاصی به آن‌ها مترتب نیست، استعداد پذیرش تمام کاربری‌ها را با هم یا به صورت گزینشی دارند تا گزینه‌های بیش‌تری را در اختیار فرد قرار داده، به او اجازه دهند در جهت تمایل خود با تحمل حداقل فشارهای اجتماعی و اقتصادی گام بردارد (Lynch, 1972: 108). لذا وجود این فضاها ضمن پیشگیری از درماندگی، افسردگی، گوشه‌گیری و خشونت، می‌تواند موقعیتی برای رشد خلاقیت به وجود آورد و محیطی سازنده در مجموعه شهری باشد تا زمینه‌ای را برای درک موقعیت انسان از خود و محیط پیرامونش فراهم سازد. این فضا توسط عناصر محدودکننده آن قابل شناسایی است و شخصیت آن تابع چگونگی و نظم حاکم بین این عناصر است. عناصر و اجزای تشکیل‌دهنده فضای شهری عبارتند از: کف، بدنه، سقف و عناصر مستقر در فضا.

عناصر کالبدی شکل‌دهنده به کف فضای شهری عبارتند از: کف‌سازی یا به عبارتی سطح قابل حرکت برای پیاده (ساخته شده

رفع خستگی، نشستن، خوردن و آشامیدن و تماشای اطراف است (سعیدی رضوانی، ۱۳۸۳: ۴). توسلی و بنیادی، میدان را فضایی معرفی می‌نمایند که نقش جمع کردن خانه‌ها، عناصر شهری و محله‌ای را داشته باشد (توسلی و بنیادی، ۱۳۷۱: ۶۱). سلطان‌زاده میدان را فضاهای باز وسیعی تعریف می‌کند که دارای محدوده‌ای محصور یا کما بیش معین هستند و در کنار راه‌ها یا در محل تقاطع آن‌ها قرار دارند و از کارکردی ارتباطی، اجتماعی، تجاری، ورزشی، نظامی یا ترکیبی از دو یا چند کارکرد برخوردار هستند. از نگاه این محقق در بافت‌های تاریخی ایران، منظور از میدان‌های شهری مانند میدان دوخاتون، میدان‌هایی است که علاوه بر آن که در داخل محدوده شهر جای داشتند، دارای کارکردهای شهری نیز بودند، یعنی فعالیت‌ها و فضاهای شهری در پیرامون و درون آن‌ها وجود داشت و بیش‌تر در کنار یا امتداد راه‌های مهم و اصلی شهر که به یکی از دروازه‌ها منتهی می‌شد، شکل می‌گرفتند و معمولاً بعضی از فضاهای مهم شهری مانند بازار، مسجد جامع و فضاهای حکومتی در کنار یا نزدیک آنها قرار داشتند (سلطان‌زاده، ۱۳۷۲: ۸۲-۹۳). پاکزاد نیز میادین را از اثرگذارترین فضاهای شهری بر ذهنیت شهروندان می‌داند، تا حدی که معمولاً بازشناسی مناطق مختلف شهر و ساده‌ترین راه نشانی‌دهی به هر غریبه راه، راهنمایی وی از طریق میادین به عنوان نقاط شاخص شهری می‌داند. از دیدگاه وی، از ویژگی‌های مهم گره‌های شهری می‌توان به سکون، تجمع‌پذیری و یکپارچگی اشاره نمود که این ویژگی‌ها، از طریق به کارگیری برخی راهبردها ایجاد می‌شوند. این راهبردها در جدول شماره ۱ آمده است:

از مواد و مصالحی با ویژگی‌های خاص از لحاظ نوع مصالح و رنگ، پوشش گیاهی (محل قرارگیری درختان، باغچه‌ها و...)، محل استقرار مبلمان شهری از قبیل نیمکت‌ها، پایه چراغ‌ها، گل‌جای‌ها، تأسیسات شهری، مسیر حرکت آب و سطوح تشکیل شده از آب (پاکزاد و جهان‌شاه، ۱۳۸۰: ۶۱-۶۷). لینچ، در اثر ماندگارش، سیمای شهر، گره را به عنوان یکی از عوامل پنج‌گانه‌ای معرفی می‌کند که بر اساس برداشت و استنباط مردم، سازنده سیمای شهر است؛ به عبارت دیگر، تأثیر عمیقی بر قضاوت مردم نسبت به شهر دارد. از نظر وی، گره‌ها، کانون‌هایی واجد اهمیت در شهرها هستند که معمولاً در محل تقاطع راه‌ها و یا تجمع پاره‌ای از خصوصیات به وجود می‌آیند و ناظر می‌تواند به درون آن‌ها راه یابد. بر این اساس، میادین، در زمره گره‌های مهم شهری هستند که در ایجاد نقشه ذهنی مردم از شهر، نقش مهمی ایفا می‌نمایند، راب کریس میدان را حاصل تجمع خانه‌ها دور تا دور یک فضای باز می‌داند (راب کریس، ۱۳۸۳: ۱۶). از دیدگاه زوکر فضای شهری ساختاری است سازمان یافته، آراسته و واجد نظم به صورت کالبدی که برای فعالیت‌های انسانی و بر قواعد معین و روشنی استوار است (توسلی و بنیادی، ۱۳۷۱: ۱۵). فرهنگ دهخدا در مورد معنی واژه میدان می‌نویسد: «عرصه‌ای گشاده در جایی که اطراف آن خانه‌ها یا دکان‌ها است» و می‌افزاید واژه میدان، در اصل پارسی است. معادل میدان شهری در زبان انگلیسی پلازا است که در ایتالیایی پلاتزا و در اسپانیایی پلاکا گفته می‌شود که هر سه از واژه لاتین پلاتی مشتق گشته‌اند. پلازا، به عنوان فضایی عمومی و سرباز تعریف شده که کف آن را بیش‌تر، مصالح سخت پوشانده و ورود اتومبیل‌ها به آن ممنوع است و عمدتاً فضایی برای قدم زدن،

جدول شماره ۱: اهداف، راهبردها و سیاست‌های برنامه‌ریزی و طراحی گره شهری و نحوه تأمین آن‌ها

هدف	راهبرد
سکون	تشویق به مکث کردن و رفتارهای غیرحرکتی از طریق تشویق به کاستن سرعت حرکت عابران، کاستن از ترافیک عبوری پیاده و افزایش ترافیک مقصدی
	فراهم آمدن امکان آسودن از طریق وجود عرصه‌های مختلف برای حرکت و سکون
	ایجاد آرامش ذهنی در شهروندان از طریق قابل پیش‌بینی بودن رویدادها در فضا، قابل پیش‌بینی بودن کالبد فضا، ایجاد امکان نظارت شهروندان بر فضا
	امکان برقراری ارتباط اجتماعی با دیگران از طریق امکان حضور آسان در فضا برای شهروندان، حضور گروه‌های مختلف اجتماعی، دیدن و دیده شدن آسان
تجمع پذیری	فرصت برای درک فضا از طریق ادراک کل فضا و جزئیات فضا
	برقراری ارتباط میان انسان و فضا از طریق آزادی فعالیت انسان در فضا، امکان دخل و تصرف در فضا توسط شهروندان
	امکان جمع شدن شهروندان از طریق وجود فضای لازم برای جمع شدن شهروندان، سهولت حضور در فضا برای شهروندان
	جذب فعالیت‌های مختلف از طریق داشتن بستر مناسب برای فعالیت‌های مختلف، امکان درگیر شدن افراد در فعالیت‌های گوناگون
یکپارچگی	تأکید بر مرکزیت از طریق تجمع گروه‌های انسانی و نیز عوامل کالبدی
	احساس تعلق فرد به جمع از طریق امکان فعالیت فرد در کنار سایر گروه‌های اجتماعی، مشارکت فرد با دیگران در فعالیت‌ها
	تشویق به توقف از طریق تشویق به کاستن از سرعت حرکت، تشویق به رفتارهای غیرحرکتی، تبدیل ترافیک عبوری به مقصدی
	پیوستگی در عناصر کالبدی از طریق پیوستگی در کف و بدنه‌ها
یکپارچگی	پیوستگی فضایی از طریق عدم تفکیک قطعی حوزه‌های فضایی
	پیوستگی فعالیتی از طریق به حداقل رساندن تفکیک‌های فضایی و ایجاد مرزهای نرم میان حوزه‌های فعالیتی
	امکان ایجاد تصویر ذهنی از کل فضا از طریق امکان ادراک کل فضا با هم و ارتباط میان جزئیات و کل

دل بازی بیش تری به وجود می آید. عناصر طبیعی و هم چنین نور و روشنایی نیز در ایجاد دل بازی مؤثر هستند. از آن جا که فعالیت ها و کنش های متفاوت، به راحتی براساس نیاز، زمان و دیگر عناصر تغییر می کنند، در طرح میادین شهری تلاش بر این است که کالبدی منعطف طراحی شود؛ چون امکان ساخت و تغییرات فیزیکی نیازمند تخریب، زمان و هزینه است. از جمله نکات مهمی که در انعطاف میادین شهری مؤثر است، یکپارچگی فضای میدان است. در صورتی که بدنه های محصورکننده میدان فاقد ارزش و یا کم ارزش باشند، این میادین می توانند دارای دو بدنه باشند: یک بدنه صلب که همان بدنه های میدان هستند و یک بدنه نرم و نسبتاً شفاف که با فاصله ای مناسب از بدنه صلب قرار گرفته و منطبق بر فرم میدان است. در لایه دوم، عناصر مبلمان شهری، درخت، کیوسک و دیگر عناصر قرار می گیرند. حسن دولاپی های شدن این است که حرکت های کند در ارتباط با بدنه ها در داخل لایه اول اتفاق می افتد و حرکت های مربوط به خود فضا در داخل لایه دوم. لایه دوم به گونه ای است که دید به فضای داخل میدان را کور نمی کند، مانع حرکتی ایجاد نمی کند و فقط ریتم و توالی عناصر آن، احساسی از لایه دوم می دهد. به این ترتیب، در مواقع اوج سرریز جمعیت می توانند به کناره ها هم کشیده شوند و همه فضا به صورت یکپارچه مورد استفاده قرار گیرد؛ به نحوی که در مواقع جشن ها، مراسم آیینی و مذهبی و عزاداری ها به صورت فضایی واحد مورد استفاده شهروندان قرار گیرد. نهایتاً این محقق اعتقاد دارد. «آن چه از میان معانی مختلف میدان در فارسی، برای میدان بیش از هر چیز مشترک است، ماهیت عرصه بودن میدان است و آنچه برای شهرسازی حائز اهمیت است، این که میدان، محل تجمع انسان ها، نیروها و رویدادهایی است که در این عرصه اند». از دوران یونان باستان تا قرن بیستم، شهروند اروپایی مهم ترین و مردمی ترین رویدادهای جمعی خود را در میدان برگزار می کرد. واژه های یونانی "آگورا" و رومی "فوروم" به معنی تجمع شهروندان است. پلازا و انواع فضاهای مشابه در میان اقوام اروپایی، قلب تپنده شهر و محل گردهمایی و تعامل اجتماعی بود (پاکزاد، ۱۳۸۰ و ۱۳۸۳: ۱۰-۸). با هر تعریفی که به میدان نگرییم آن چه که در دانش طراحی شهری به عنوان ارزش برای میدان مطرح است، نقش اجتماعی و تعاملی است که این فضا در زندگی جمعی شهروندان ایفا می کند.



تصویر شماره ۱: بدنه تاریخی و خاطرات جمعی شهروندان (امامزاده، عصارخانه، مسجد اتابکان)

تصویر ذهنی شهروندان از این نوع میادین و مقیاس آن ها به گونه ای است که توقع فضایی عام تر، متنوع و پر از رویداد را دارند که هم باید پذیرای تنوع اقصای اجتماعی، گروه های سنتی و دیگر گروه بندی های اجتماعی باشد و هم بتواند تجمع و کنش های بین شهروندان را بارور سازد؛ یعنی به نوعی شهروندان، میدان را بسازند و میدان، شهروندان را. نوع فعالیت هایی که در صحن آن اتفاق می افتد، نوع کاربری های بدنه میدان، نقش عمومی میدان، نوع سامان دهی کالبدی فضا، بسیار مؤثر در نحوه حضور و رفتار شهروندان است. ساخت، نگهداری و امنیت میادین شهری، در اقدامی دو طرفه بین شهروندان و نهادهای دولتی اتفاق می افتد. شهروندان در نوع استفاده از فضا، نوع و چگونگی فعالیت های داخل فضا، نظارت و کنترل عمومی بر فضا و تا حدی در آماده سازی میدان برای جشن ها، اعیاد و مراسم خاص آیینی و مذهبی، عزاداری ها و دیگر مراسم شریک می شوند. پاکزاد، در مورد انتظاراتی که از میدان شهری می رود، می گوید که به نوعی باید حدود میادین شهری قابل تشخیص و برای شهروندان درون آن قابل ادراک باشد، به نحوی که احساس حضور در فضا را القا کند و به درک رابطه فرد با محیط و با عناصر و افراد داخل محیط کمک نماید؛ به عبارتی، دارای تعین فضایی باشد. «به علاوه، میادین شهری برای دوام و بقای خود باید بتوانند در زمان های متفاوت برای عملکردها و فعالیت های مختلف و برای جمعیت ها و گروه های متعدد، کارا و به عبارتی واجد سرزندگی باشند. از سویی، میدان شهری باید بتواند خود را با محتوای رویداد درون خود هماهنگ کند و انعطاف داشته باشد». شکل، ابعاد و اندازه میدان، تداوم محورهای دسترسی به داخل فضای میدان (مثلاً از طریق کف سازی) و از همه مهم تر، آماده سازی بستر میدان (به نحوی که پذیرای فعالیت های متنوع در داخل محدوده خود باشد و این فعالیت ها در اطراف و کناره ها پراکنده نشوند، جنب و جوش شهروندان در داخل این فضا خود، به نوعی احساس توجه به مرکز و درگیر شدن با حس و حال فضا را می دهد)، در تعریف فضای میدان شهری و مشخص بودن کرانه های صلب یا نرم آن بسیار مؤثر است. برای این که میدان شهری پاسخگوی توقعات ذهنی شهروندان باشد، باید دارای زندگی و شور و هیجان و فضایی سرزنده و با نشاط باشد که این موضوع در ارتباط با بروز دو کیفیت اصلی تنوع (در کارکرد، فعالیت ها، زمان های استفاده از فضا و گروه های مخاطب فضا) و دل بازی رخ می نماید. هرچقدر که میدان وسیع تر و ارتفاعات اطراف آن کوتاه تر باشد، سهم آسمان به نوعی در صحنه میدان زیاده تر و احساس

جدول شماره ۲: اهداف، راهبردها و سیاست‌های طراحی در میدان شهری

هدف	راهبرد
سرزندگی	ایجاد دل‌بازی از طریق به‌کارگیری عناصر طبیعی، محصوریت مناسب
	ایجاد تنوع در عملکرد و در عناصر کالبدی
تعین فضایی	مشخص و معین بودن عرصه میدان در کرانه‌ها، در اندازه فضا، در مرکز ثقل
	فرم میدان از نظر در تناسبها و سادگی
انعطاف	یکپارچگی در صحن میدان
	در عناصر مستقر
	در اتصالات و در مصالح
	در مورد کاربری‌های بدنه و در مورد با فعالیت‌های داخل فضا
	در عملکرد
	در کالبد
	از طریق پرهیز از هندسه ناب و نیز در ساخت

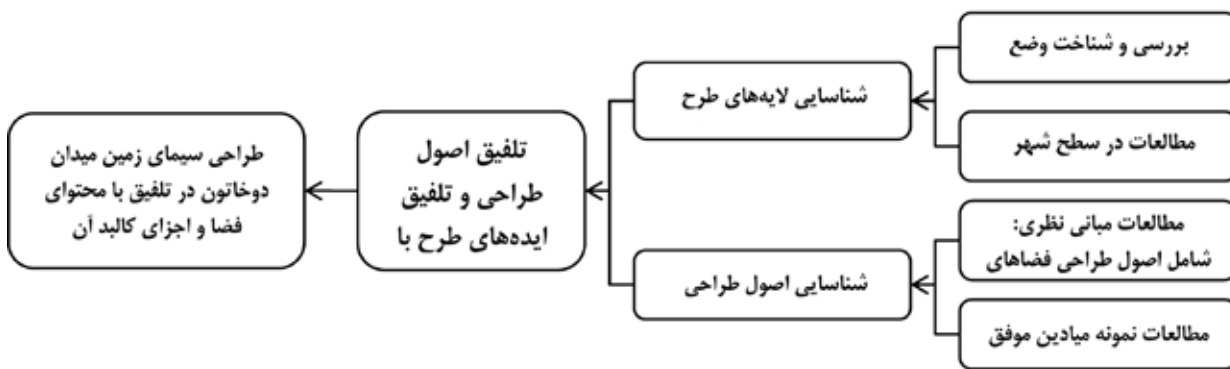
مأخذ: پیشین

میدان دو خاتون، یکی از این فضاها و گره‌های مهم شهری است که با سابقه‌ای تاریخی، وظایفی را در شهر قدیم و جدید بر عهده داشته و وظایف دیگری را نیز با طراحی میدان جدید با تکیه بر عناصر تاریخی موجود در آن بر عهده گرفته است. میدان جدید با وسعت تقریبی ۱,۲ هکتار، توسط بدنه‌های تجاری احداث شده و در حال احداثی شکل خواهد گرفت که بین عناصر تاریخی واقع در محدوده قدیمی شهر ایجاد شده است. این میدان جدید که براساس طرح‌های مصوبی هم‌چون طرح سامان‌دهی بافت قدیم شهر ایجاد خواهد شد و در حال حاضر تقریباً نیمی از آن بین فازهای یک و دو تجاری و خیابان ولیعصر شکل گرفته، تنها دارای جداره‌های طراحی شده است و سقفی نیز ندارد. کف این میدان در حال حاضر آسفالت و محلی برای تردد وسایل نقلیه، پارک اتومبیل، انبار محصولات، دستفروشان و دیگران است. این موضوع، ضرورت تهیه طرحی برای کف میدان را پر اهمیت می‌نماید. این مقاله بر آن است تا با برنامه‌ریزی و طراحی به تلفیق اجزای کالبدی فضا با محتوای آن بپردازد و در نهایت میدانی شهری را در اختیار ساکنان شهر قرار دهد تا از آن به عنوان محل مناسبی برای تعاملات اجتماعی خود بهره بگیرند. در سامان‌دهی و طراحی سیمای زمین میدان امامزاده دو خاتون تلفیق ظرفیت موجود و اصول برنامه‌ریزی و طراحی فضای شهری میدان با توجه به نمونه‌های برتر فضاهای شهری مشابه مدنظر قرار گرفته است.

۲. روش تحقیق و محدوده مکانی تحقیق

محدوده مورد مطالعه به وسعت تقریبی ۲,۱ هکتار در محله "در امامزاده" واقع در بافت تاریخی شهر کرد است که ۱,۲ هکتار آن را سطح میدان تشکیل می‌دهد و بقیه محدوده به ابنیه مجاور میدان یا معابری اختصاص دارد که به میدان منتهی می‌شوند. از آن‌جا که بدنه‌ها قبلاً طراحی شده‌اند و در حال احداث و تکمیل هستند، لذا این طرح باید به تلفیق بدنه‌های جدید و عناصر تاریخی حفظ شده

با محتوا و اجزای کف این کالبد در قالب طراحی سیمای زمین میدان بپردازد. به لحاظ روش سلطانزاده، برای بررسی میدانی موجود در بافت‌های تاریخی توجه به این ابعاد را مورد توجه قرار داده است: بررسی نوع میدان (عمومی، تجاری، حکومتی، نظامی، محله‌ای، ارتباطی ورزشی)، بررسی پیوند ارگانیک میدان با سایر فضاها و عناصر شهری، بررسی سلسله مراتب کارکردی - مکانی (برون شهری، شهری، ناحیه‌ای، محله‌ای، همسایگی)، بررسی نحوه استقرار فعالیت‌ها و فضاها در انواع میدان (فضاهای باز و بسته)، بررسی خصوصیات کالبدی میدان (موقعیت میدان نسبت به راه‌های منتهی به آن، شکل زمین، خصوصیات حجمی فضای باز، خصوصیات فضاهای ساخته شده پیرامون میدان، خصوصیات معماری سطوح جانبی، پوشش، محوطه‌سازی، عناصر میدانی مقدس، فضای سبز، نحوه اتصال راه به میدان) (سلطانزاده، ۱۳۷۲ : ۸۲ تا ۱۳۹). روش تحقیق این مقاله در دو بخش مطالعات اسنادی و برداشت میدانی جزییات فضای شهری تعریف شده که نهایتاً به طراحی جزییات فضا ختم گردیده است. در بخش مطالعات کتابخانه‌ای به بررسی اصول طراحی فضاهای شهری و میدانی شهری و نقش آن‌ها در سیمای شهر، شناسایی و بررسی نمونه میدانی برتر دنیا و اصول موفقیت آن‌ها، مطالعات شناسایی محدوده طرح و بستر آن از طریق شناخت شهر بر اساس مستندات طرح‌های فرادست و نیز کتب موجود در مورد منطقه مورد مطالعه پرداخته شد. در مطالعات میدانی وضع موجود به منظور شناسایی ویژگی‌های وضع موجود میدان و نیز وضع آتی میدان در طرح نهایی، از طریق پیمایش محیطی به برداشت جزییات کالبدی، رفتاری، دسترسی، عملکردی و نیز بررسی طرح‌ها و نقشه‌های میدان پرداخته شد. تلفیق این دو بخش منجر به طراحی سیمای زمین میدان دو خاتون در تلفیق با محتوای فضا و اجزای کالبدی آن شد. دیاگرام زیر، فرآیند انجام این تحقیق را در قالب پروژه مورد نظر به نمایش می‌گذارد.



نمودار شماره ۱: دیگرام روش تحقیق

۳. پیشینه موضوع

یکی از کامل‌ترین و مهم‌ترین منابع مرتبط با موضوع که در آن به بررسی میادین موفق دنیا هم‌چون میدان راینک گلونی^۵ هلند، پلازای هایدالگو^۶ مکزیک، میدان پیاتزا ناوونا ایتالیا، میدان دل کامپو^۷ ایتالیا، میدان ترافالگار انگلستان، هتل دی ویل^۸ فرانسه، میدان شهر قدیمی پراگ، پلازای دی لا کنستیتیوشن^۹ مکزیک، پلازای سانتا آنا اسپانیا، پلازای ای آرماس^{۱۰} پرو، ترگبنا جلاسیکا^{۱۱} کرواسی، میدان استرمالمستورگ^{۱۲} سوئد، پلازای دی انتریوردو^{۱۳} اروگوئه، میدان فدراسیون استرالیا، میدان نقش جهان ایران و نیز میدان کامپو سانتا مارگریتا^{۱۴} ایتالیا پرداخته و نتایج را در وب سایت پروژه‌های فضاهای عمومی^{۱۵} PPS معرفی کرده است، اصولی را برای طراحی و برنامه‌ریزی میادین مطرح می‌نماید. این اصول به شرح زیر است:

اصل ۱- درون و بیرون میدان: هم‌چنان که خیابان‌ها و پیاده‌روهای اطراف میدان، تأثیر زیادی بر میزان دسترسی و کاربری آن دارند، ساختمان‌های پیرامون میدان (حتی یک کتاب‌فروشی، یک کافه و...) نیز به همان اندازه تأثیرگذار هستند. بنابراین لازمهٔ فعال و سرزنده بودن فضای درونی هر میدان، صمیمی و پر جنب و جوش بودن فضای بیرونی میدان است.

اصل ۲- ایجاد جذابیت و انگیزه برای حضور مردم: هر میدان شهری بزرگ، مکان‌های متنوعی درون خود دارد که می‌توانند ایجاد انگیزه و کشش کنند؛ این جاذبه‌های مکانی می‌توانند از هر نوعی از جمله کافه‌های روباز، آب‌نماها، مجسمه یا حتی یک رویدادی که در میدان رخ می‌دهد، باشند. ضرورتی ندارد رویدادها و جذابیت‌ها در مقیاسی بزرگ باشند. در حقیقت، برخی از بهترین میدان‌های شهری، جاذبه‌های متعدّد کوچکی در خود دارند که موجب سرزندگی و رونق میدان و گذران زندگی مردم در طول روز می‌شود.

اصل ۳- ترافیک عبوری و پیاده (دسترسی): از جمله عوامل توفیق میدان‌ها، سهولت دسترسی به آن‌ها است. همواره، بهترین میدان‌های جهان، آن‌هایی هستند که به آسانی و حتی به صورت پیاده نیز قابل دسترسی باشند. خیابان‌های اطراف، باریک هستند و ترافیکی عبوری و آرام دارند. محل‌های عبور عابران پیاده کاملاً مشخص هستند و روشنایی‌ها، برای عابران پیاده و نه مختص وسایل نقلیه، تنظیم شده‌اند. در واقع، میدانی که توسط خطوط پرسرعت ترافیکی احاطه شود، از مسیرهای پیاده جدا و از ویژگی اساسی حضور دائم انسان محروم می‌شود.

اصل ۴- طراحی انعطاف‌پذیر: همانند هر فضای عمومی خوب،

استفاده از فضای میدان در روزها، هفته‌ها و سال‌ها تغییر می‌کند. با وجود این، تعداد خیلی کمی از انواع میدان‌ها طوری طراحی می‌شوند که قابلیت انعطاف‌پذیری را در زمان‌های مختلف داشته باشند. از این رو، گاه مسئولان شهری مجبور به تغییر فضای میدان می‌شوند. رعایت برخی نکات مربوط به شرایط زمانی به خصوص فصل‌ها در طراحی و این‌که چه عناصر و المان‌هایی در کدام فصل از سال سبب ایجاد هدف و انگیزه در شهروندان برای حضور در فضای میدان خواهند شد، سبب رونق و کارآمدی بیش‌تر میدان در تمام مدت سال خواهد بود. میدان باید در فصل‌ها و زمان‌های خاص از سال دارای عملکردهای ویژه‌ای باشد. ایجاد قهوه‌خانه‌ها، فعالیت‌های باغبانی و هنرهای عمومی این امر را تسهیل خواهد نمود.

اصل ۵- مدیریت به عنوان عمده‌ترین رویکرد: سیالیت و تغییر در فضای میدان از عواملی هستند که سبب می‌شوند مردم به دفعات به آن محل مراجعه کنند. یکی از روش‌های تحقق چنین اهدافی، به کارگیری مدیریتی است که مهم‌ترین رویکرد آن افزایش سرزندگی و حضور مردم در میدان است. مدیریت کارآمد، با آگاهی از روش‌های ایجاد احساس آرامش و امنیت در میدان و هم‌چنین ثبات و نگهداری آن در جهت رسیدن به این اهداف کوشش می‌کند. رسیدگی دقیق، بخشی اساسی در مدیریت مطلوب میدان به شمار می‌رود. مدیریت مطلوب، باید کاربران موجود و بالقوه را درک نموده و فعالیت‌های میدان را بنا به سلیقه کاربران موجود و بالقوه، سامان‌دهی نماید.

اصل ۶- ایجاد تصویر ذهنی و هویت: از نظر تاریخی، میدان‌ها کانون‌های اصلی اجتماع‌های مردمی است و حتی گاهی وجود میدان در شهر، هویتی خاص به آن شهر داده است. عناصر و المان‌های موجود در میدان، از عوامل ماندگاری مؤثر در تثبیت تصویر شهر در یادها هستند. امروزه خلق میدانی که هویت خاصی به شهر ببخشد، چالشی عظیم محسوب می‌شود این چالش زمانی محتوم خواهد بود که میدان‌های بزرگ شهری دوباره احیا شوند.

اصل ۷- آسایش: میدان مطلوب دارای تسهیلات رفاهی برای افراد است و مردم باید در استفاده از این تسهیلات، دچار مشکل نباشند. در این زمینه، مکان‌یابی مناسب نیمکت‌ها، نورپردازی مناسب در شب، مکان‌یابی مطلوب سطوح زباله و مانند آن از اهمیت خاصی برخوردار است.

اصل ۸- پیوند به بیرون مانند اختاپوس: ارتباط میدان با سایر عناصر استخوان‌بندی فضایی شهر از اهمیت فوق‌العاده‌ای برخوردار است.

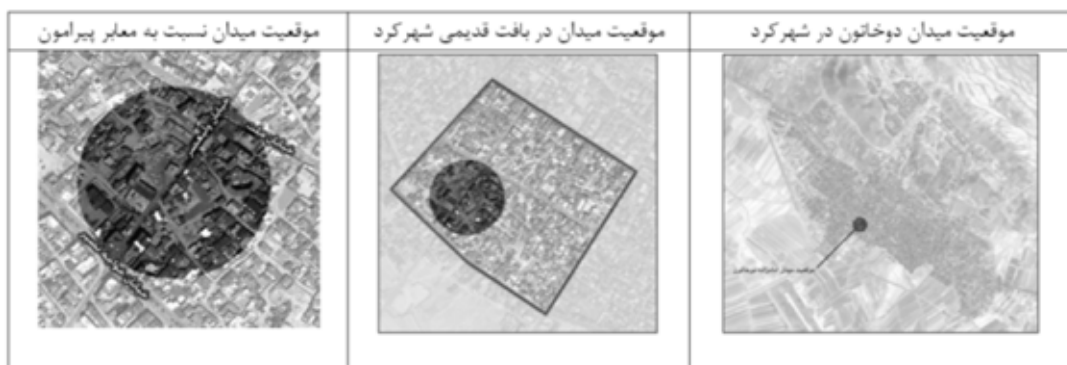
اصل ۹- منابع مالی متنوع و مشارکت: اداره مطلوب میادین مستلزم صرف هزینه‌هایی خواهد بود. در ارتباط با تأمین هزینه، می‌توان از اقدامات مشارکتی مانند اجاره قهوه‌خانه، دک‌ها، مغازه‌ها و جمع‌آوری کمک مالی از مؤسسه‌ها بهره جست (www.pss.org 2012).

۴. شناخت محدودۀ مورد مطالعه (وضع موجود و حقوق مکتسبه)

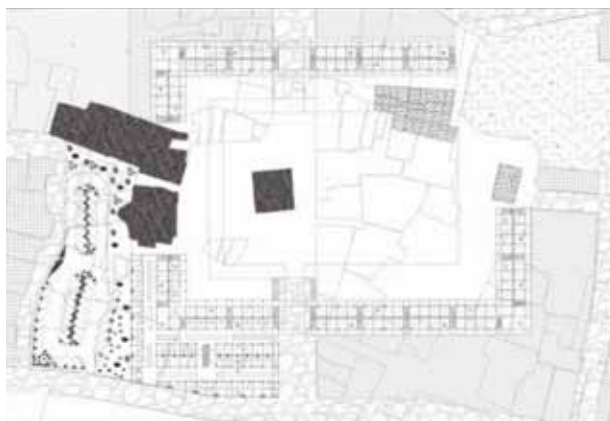
میدان دو خاتون، در هسته اولیۀ شهر واقع است و در بخش مرکزی شهر کنونی، در اوایل قرن هفتم هجری شکل گرفته و به محله "در امامزاده" معروف شده است. هسته اصلی و اولیۀ شهر، شامل سه ساختمان امامزاده دو خاتون، مسجد اتابکان و حمام اتابکان است که هرچند در یک زمان ساخته نشده‌اند، لیکن در شکل‌گیری مرکزی جمعیتی، تأثیر بسزایی داشته‌اند. تا پیش از شناسایی امامزاده، سکونت‌گاه بیش‌تر ساکنان این منطقه در اطراف رودخانه و مراتع بود که با ایجاد قلاع و دهکده در این اماکن و یا در دامنه کوه و دره خوش آب و هوای شمالی به زندگی ادامه می‌دادند. این منطقه هنوز به "ده کهنه" شهرت دارد. از سال‌های دور تا کنون، زیارت امامزاده، عامل مؤثری برای گردهمایی مردم و در پاره‌ای موارد سکونت آن‌ها در این منطقه بوده است؛ به طوری که پس از چندی با مسکن گرفتن چند خانوار در اطراف امامزاده و احداث حمام، مسجد، طاحونه (آسیاب) و عصارخانه، جمعی از مردم از اطراف به این منطقه آمدند و سکنا گزیدند. این گونه عاملی برای ایجاد دک‌ها و مراکز فروش در این محدوده فراهم گشت. به مرور زمان، با شکل‌گیری این بازارچه‌ها و هفته بازارها و هم‌چنین مناسب بودن وضعیت طبیعی محیط، خانه‌هایی در اطراف این هسته ساخته شد. این روند ادامه یافت و بدین ترتیب شهرکرد، توسعه خود را به طرف شرق آغاز کرد. میدان دو خاتون در میان عناصر شاخص کالبدی تاریخی و شاخص شهرکرد شامل مسجد اتابکان، امام‌زادگان حلیمه و حکیمه خاتون، حمام در امامزاده، مدرسه علمیه امامیه، عصارخانه و مجتمع‌های تجاری در حال احداث توسط سازمان بهسازی و نوسازی شهرداری شهرکرد قرار گرفته و از ویژگی همجواری با این عناصر مهم برخوردار است که در کنار هم، مرکزیت اجتماعی شهر را شکل می‌دهند. دسترسی سواره میدان، در حال حاضر از طریق خیابان ولیعصر صورت می‌گیرد که ارتباط میدان را با خیابان‌های ملت و خواجه نصیر الدین طوسی و شهر برقرار می‌نماید.

ارتباط سواره از طریق کوچه‌های فرعی دیگری نظیر افشار، مرادیان، دهقان و کوچه پشت امامزاده هم امکان‌پذیر است. از طریق کوچه پشت امامزاده، ارتباط پیاده میدان با پایانه بین شهری فردوسی نیز برقرار می‌گردد. شیب عمومی محدوده بافت قدیم و به تبع میدان دو خاتون به سمت جنوب غربی (به طرف اراضی باتلاقی جنوب شهر) است؛ به طوری که سطح میدان در جهت خیابان ولیعصر، از ابتدای بال ۲ تا انتهای بال ۱ ساختمان‌های تجاری در حال احداث، اختلاف ارتفاعی تقریباً برابر با ۱.۸۰ متر دارد.

در مورد این محدوده، طرح‌هایی با موضوع‌هایی به غیر از طراحی سیمای زمین میدان دو خاتون تهیه شده است؛ به عنوان مثال مشاور شهر و خانه در طرح "سامان‌دهی اطراف حرم امامزاده دو معصومه شهرکرد" به تلفیق دو مفهوم کلی شخصیت "دروازه" و "مرکز شهر" در ترکیبی منسجم و منطقی، حفظ و تقویت اهمیت و عملکرد هویت اولیۀ شهر به عنوان قلب شهر و قطب جذب‌کننده قدرت‌مند منطقه شهرکرد پرداخته و، به طراحی یک میدان در جلوی امامزاده دو خاتون احتمالاً به صورتی که خیابان ولیعصر از میان آن بگذرد و شناسایی و استفاده از نشانه‌های شهری و فراشهری و حداکثر استفاده از آن‌ها را در طرح اشاره کرده است. مشاور امین در تابستان سال ۱۳۷۰ و در "طرح سامان‌دهی اطراف حرم امامزاده دو معصومه شهرکرد" برنامه‌ریزی فیزیکی برای محدوده فوق را با در نظر گرفتن مواردی از قبیل حفظ سیمای سنتی بافت و انطباق طرح با محیط (به منظور ایجاد هماهنگی لازم بین طرح جدید و بستر قدیمی)، گسترش امامزاده با ایجاد شبستان‌های جدید و الحاق حسینیه و زائر سرا به آن، ایجاد بازار سرپوشیده به منظور اتصال صحن‌های امامزاده به خیابان توسط مسیری پیاده‌رو، تغییر کاربری حمام قدیمی به موزه، اتصال مسجد اتابکان به پیکره قدیمی آن با حفظ خیابان ولیعصر و طراحی مجموعه تجاری به منظور هماهنگی آن با طرح پیشنهاد داده است (شهر و خانه، ۱۳۸۴: ۱۰۴ تا ۱۰۸). مشاور پلشیر (۱۳۷۲) در "طرح معماری ۳/۵ هکتاری، یک میدان بزرگ شهری به ابعاد ۹۵ × ۱۲۵ متر" طراحی میدان را انجام داده و در آن عملکردهای عمده‌ای چون امامزاده (موجود)، حوزه علمیه (موجود)، بازار محلی (جابه‌جایی)، فضاهای تجاری، خدمات رفاهی گردشگری (مهمان‌سرا و ...)، گرداگرد آن پیش‌بینی شده و یک «فضای شهری» عمده و متناسب با گذشته، حال و آینده شهرکرد طراحی کرده است (شهر و خانه، ۱۳۸۲: ۲۸ و ۲۹).



تصویر شماره ۲: موقعیت سایت مورد مطالعه نسبت به شهر، بافت قدیم و معابر پیرامون



تصویر شماره ۳: طرح پیشنهادی مهندسين مشاور پلشير برای میدان دوخاتون

سلسله مراتب کارکردی - مکانی: میدان دو خاتون، از نظر سلسله مراتب کارکردی - مکانی، در سطح شهر عمل می‌کند و از این منظر میدان شهری محسوب می‌شود که در امتداد راه‌های مهم و اصلی شهر که به دروازه جنوب شرقی (۱۲ محرم) منتهی می‌شود، شکل گرفته و فضاهای مهمی مانند بازار لحاف‌دوزان، مسجد اتابکان، حمام و امامزاده دو خاتون در کنار یا نزدیک آن قرار گرفته است. با توجه به توسعه فضاهای تجاری در امتداد خیابان ملت، می‌توان گفت که این میدان، در حال حاضر، عملکرد ناحیه‌ای قوی تری دارد، ولی برای کسانی که از اطراف - به منظور زیارت و خرید - به شهر آمد می‌آیند، هنوز مرکز شهر و محل تأمین مایحتاج آن‌ها محسوب می‌شود که گواه این امر، وجود پایانه برون شهری فردوسی در غرب میدان و حضور افراد روستایی ملبس به لباس‌های محلی چوگا در سطح میدان است.

نحوه استقرار فعالیت‌ها و فضاها در میدان: در میدان فعلی، برخی فعالیت‌ها رسمی و دارای تعریف فضایی مشخص و خاص و سرپوشیده هستند و برخی دیگر خودجوش و بدون برنامه‌ریزی فضایی و توسط مردم، در فضاهای روباز داخل میدان جاری می‌شوند. در حال حاضر، فعالیت‌های موجود در پیرامون و سطح میدان دو خاتون که در فضای سرپوشیده یا بسته اتفاق می‌افتند، عبارتند از:

- فعالیت‌های اقتصادی در دو قالب تجاری‌های موجود و در حال احداث پیرامون میدان (فضای سرپوشیده)،

- فعالیت اجتماعی - فرهنگی و مذهبی در حاشیه امامزاده و حمام تاریخی که به موزه تبدیل شده است (فضاهای سرپوشیده)،

- فعالیت مذهبی در مسجد اتابکان (فضای سرپوشیده)،

فعالیت‌های موجود در سطح میدان دو خاتون که در فضای روباز جاری هستند و مرزها و محدوده‌های مشخص و ثابتی ندارند؛ مانند:

- دستفروش‌های سطح میدان و پشت امامزاده که از میوه و تره بار و انواع صیفی تا کیف و کفش و ... می‌فروشند و مشتریان زیادی برای خود دارند (فضای روباز و یا نیمه سرپوشیده سبک)،

- پارکینگ اتومبیل‌ها در سطح میدان بخصوص نیمه جنوبی آن و در مجاورت بال یک (فضای روباز)،

- نمایش و انبار اجناس مغازه‌داران پیرامون میدان در سطح میدان (فضای روباز)،

- فعالیت‌های اجتماعی از قبیل گفت‌وگو، ملاقات، صرف چای، برگزاری مراسم مذهبی و جشن‌ها مثل حنابندان و ساتقبال یا بدرقه زائران و دیگر مراسم جمعی در زمان‌های مشخص در سطح میدان (فضای روباز).

۲-۴. خصوصیات کالبدی میدان امامزاده دو خاتون

شکل میدان: در وضعیت قدیمی، میدان، هم‌زمان با توسعه شهر و شکل‌گیری بناها در گوشه‌های مختلف آن شکل گرفت و از نظم و سلسله مراتب مطلوبی پیروی نکرده است، زیرا بناهای پیرامون میدان، بدون برنامه و طرح از پیش فکر شده ساخته

بر اساس گزارش مهندسين مشاور شهر و خانه مورد طرح سامان‌دهی بافت قدیم، این طرح با اتکا به راهبردها و اهداف تعیین شده، واجد اصولی است که به تعدادی از آن‌ها اشاره می‌شود:

- تعریف ستون فقرات محله با هویت محور پیاده محله‌ای به همراه پیش‌بینی خدمات جذاب محله‌ای - ناحیه‌ای به عنوان عنصر بالقوه گردشگری که از دروازه جنوب شرقی (واقع در خیابان ۱۲ محرم، بین میدان ۱۲ محرم و دروازه فارسان) آغاز و به میدان دو خاتون ختم می‌شود.

- حفظ و صیانت از عناصر با ارزش تاریخی - کالبدی برای هویت‌بخشی بافت و تجدید خاطره ساکنان و رهگذران از محدوده (شهر و خانه؛ ۱۳۸۵).

۵. تحلیل یافته‌ها

۵-۱. خصوصیات کارکردی میدان امامزاده دو خاتون

نوع میدان: این میدان، در زمره میدان‌های عمومی شهری محسوب می‌شود که محل تجمع مردم است. پیرامون آن تعدادی فضای تجاری قرار دارد و در طرح آتی نیز، بناهای ۲ طبقه تجاری به آن افزوده می‌شود. به علاوه، این میدان، از نوع مرکز محله‌ای برای محله در امامزاده است که در محل تقاطع چند راه قرار دارد و در کنار آن مسجد، حمام و امامزاده وجود دارد. این میدان، نقش میدان‌های ارتباطی را نیز بر عهده داشته است.

پیوند ارگانیک بین میدان و سایر فضاها و عناصر شهری: بناهای مهمی که با میدان دو خاتون، پیوند ارگانیک دارند و ایجادکننده شکل اولیه آن بودند، عبارتند از: امامزاده، مسجد اتابکان، حمام تاریخی شهر، مدرسه علمیه امامیه و بازار که در ارتباط با میدان ساخته شده‌اند و حتی می‌توان گفت با ساخته شدن آن‌ها، این میدان شکل گرفته است. در توسعه‌های جدید طرح سامان‌دهی بافت قدیم، ساختمان‌های تجاری در حال احداث نیز همین نقش را دارند، با این تفاوت که با نظم هندسی خود، شکلی مستطیل و منظم به میدان می‌دهند که با شکل نامنظم اولیه آن متفاوت خواهد بود. شکل‌گیری خیابان ولیعصر موجب شده تا میدان قدیم در کنار آن قرار گیرد، اما در طرح مصوب اجرایی، این خیابان کاملاً از میان میدان عبور خواهد کرد.

و استقرار فضاها و فعالیت‌ها، تابع نظم و سلسله مراتب سنجیده هستند. با توجه به بناهای موجود، امکان ساخت بناهای مهم در امتداد محورهای تقارن یا روبه‌روی راه‌های اصلی وجود ندارد تا از لحاظ کالبدی و بصری اهمیت بسزایی داشته باشد. تناسب این میدان تقریباً ۱:۱،۱۵ است.

شده‌اند، لذا میدان اولیه شکل کاملاً منظم و هندسی نداشته است. طرح سامان‌دهی بافت قدیم، این میدان را به شکل مستطیلی تعریف که در شمال غربی و غرب میدان توسط ابنیه تاریخی ارزشمند و میراثی، انسجام بدنه‌های خود را از دست داده است. در طرح جدید، فضاهای تجاری، ابتدا طراحی و سپس احداث شده‌اند.



تصویر شماره ۴: نحوه استقرار فعالیت‌ها و خصوصیات رفتاری استفاده‌کنندگان از فضا



تصویر شماره ۵: چشم‌انداز فعلی میدان و ترکیب احجام در پشت‌زمینه شهری شهر کرد



تصویر شماره ۷: جدارهای شکل‌دهنده میدان جدید (فضای مثبت و منفی)



تصویر شماره ۶: شکل اولیه میدان دو خاتون



تصویر شماره ۹: ابعاد و تناسب‌های میدان در طرح جدید



تصویر شماره ۸: ابعاد و تناسب‌های شکل میدان در وضع قدیمی

عبارتی، فضای راه، جزیی از فضای میدان محسوب می‌شود. در طرح آتی نیز، میدان در محل تقاطع راه‌های اصلی و فرعی پیاده با مقیاس شهری و محله‌ای واقع خواهد بود.

موقعیت میدان نسبت به راه‌های منتهی به آن: میدان در محل تقاطع راه‌های شهری، ناحیه‌ای و محله‌ای و با ایجاد خیابان ولیعصر، به نحوی در کنار راه ارتباطی قرار گرفته است، اما فضای میدان از فضای خیابان متمایز نیست و در آن حل شده است؛ به

شد. به نظر می‌رسد ساختمان اولیه آن جزو مجموعه‌های اتابکان فارس باشد که به مرور زمان در اثر حوادث مختلف از بین رفته و به تدریج مرمت شده است. سبک فعلی مربوط به دوران قاجاریه است.

حمام در امامزاده یکی از بناهای تاریخی مجاور میدان است که رو به مسجد قدیمی اتابکان شهر کرد دارد و شالوده اولیه آن در زمان اتابکان لرستان گذاشته شده و در دوره‌های صفویه، زندیه و قاجاریه مرمت و تعمیر شده است. سازمان میراث فرهنگی و گردشگری، این حمام قدیمی را به موزه هنرها و صنایع دستی تبدیل نموده است. حوزه علمیه امامیه شهر کرد هم از بناهایی است که به همت امام جمعه وقت شهر کرد، به جای خرابه‌های تیمچه آرمنا کدخدا ساخته شد و دارای حجره‌های گوناگون و صحن نسبتاً بزرگی است.

مجموعه تجاری در حال احداث (توسط سازمان بهسازی و نوسازی شهر کرد) در چهار فاز (بال‌های ۱، ۲، ۳ و ۴) توسط سازمان بهسازی و نوسازی شهرداری شهر کرد و بنابر پیشنهاد طرح سامان‌دهی محدوده بافت قدیم شهر، در دو طبقه در حال احداث و تکمیل است. در طرح میدان، جداره کالبدی محصور کننده میدان، توسط این مجموعه‌ها همراه با بقعه و حمام شکل خواهد گرفت. عصارخانه‌ای که در جنوب حوزه علمیه امامیه قرار گرفته، توسط سازمان میراث فرهنگی و گردشگری مرمت گردیده و در شمال شرقی میدان جدید واقع خواهد شد. این مجموعه و عصارخانه به عنوان عناصر شاخص پیرامون میدان باید با ایجاد شفافیت از لحاظ بصری پیوند گیرد و انسجام یابد. مغازه‌های قدیمی واقع در کوچه مرادیان حد فاصل حوزه علمیه تا میدان فعلی دو خاتون واقع در جبهه جنوبی این گذر، مرمت شده و جبهه شمالی به صورت اولیه باقی مانده است و به نظر می‌رسد که مرمت و حفظ خواهد شد. این گذر از مجاورت بال ۳ تجاری در میدان آغاز شده و در ادامه از کنار مدرسه علمیه امامیه، سخاخانه ارباب میرزا و مسجد ابابکر عبور کرده و در طرح سامان‌دهی بافت قدیم به صورت معبر پیاده پیشنهاد شده است.

خصوصیات حجمی فضای باز: میدان، توسط فضاها و عناصر و احجام موجود و در حال ساخت پیرامون آن محصور شده است. بناهای تجاری موجود در پیرامون میدان دو طبقه هستند. در بدنه غربی و گوشه شمال شرقی، این محصوریت توسط بناهای ارزشمند تاریخی یک تا دو طبقه عقب نشسته، شکسته شده و فضا به بیرون رخنه کرده است؛ به عبارتی، محصوریت کامل وجود ندارد. مساحت میدان در طرح جدید حدود ۱۲۰۰۰ متر مربع و دارای مقیاس اجتماعی و متناسب با تجمع تعداد افراد زیادی خواهد بود. تناسب ارتفاع به عرض میدان تقریباً ۱:۱۰ و تناسب ارتفاع به طول میدان تقریباً ۱:۱۲ است که نشانگر محصوریت ناقص است.

خصوصیات فضاها ساخت شده پیرامون میدان: بناهای ساخته شده پیرامون میدان، به نحوی مستقل از میدان ساخته شده‌اند. اما کارکردی متناسب با نقش کارکردی میدان به عنوان فضایی شهری دارند، هر چند که همزمان با آن ساخته نشده‌اند. فضای باز این میدان توسط بناها و فضاها متعدد و مستقل پیرامون میدان که در زمان‌های مختلف ساخته شده‌اند، احاطه شده است. مستحدمات موجود در محدوده میدان دو خاتون و پیرامون آن، شامل بقعه امامزادگان حلیمه و حکیمه خاتون، مسجد امام صادق (اتابکان) و حمام جنب امامزاده است. در این مجموعه، تنها مسجد است که به صورت اولیه باقی مانده است. حمام در طول دوران مختلف مرمت و بازسازی شده و بقعه امامزاده نیز در اواخر دوره قاجاریه نوسازی شده است. مسجد اتابکان در زمره بناهای محوری بافت قدیمی شهر کرد محسوب می‌گردد و قدیمی‌ترین بنای مذهبی شناخته‌شده استان و قسمتی از مجموعه تاریخی مرکزی شهر کرد است که در اوایل قرن هفتم هجری در دوران حکومت سلسله محلی اتابکان لر بزرگ به سبک مساجد قرون اولیه اسلامی ساخته شده و در دوره‌های صفوی و قاجاری مرمت شده است و هم اکنون جزو آثار ملی شناخته می‌شود.

بقعه امامزادگان حلیمه و حکیمه خاتون (خواهران امام رضا (ع)، بعد از تغییراتی که در دوران مختلف داشت، در دوران قاجار و پهلوی نوسازی

پلان مسجد اتابکان



دید از جنوب غربی میدان به مسجد اتابکان



دید از شمال غربی میدان به مسجد اتابکان



تصویر شماره ۱۰: پلان و هم‌جواری مسجد اتابکان با مجموعه همراه با دیدهای مختلف به آن

پلان بقعه امامزاده دوخاتون



دید از میدان به بقعه امامزاده دوخاتون



دید از حیاط امامزاده به سمت گنبد و شبستان



تصویر شماره ۱۱: پلان و هم‌جواری بقعه امامزادگان حلیمه و حکیمه خاتون با مجموعه همراه با دیدهای مختلف به آن

دورنمای حوزه علمیه امامیه و خوابگاه آن



نمایی از در ورودی حمام



نمایی از حمام در امامزاده از سمت میدان



تصویر شماره ۱۲: عناصر ساختاری شهر کهن ایرانی - اسلامی و هم‌پیوند با مجموعه

بال دو مجموعه تجاری در شمال غربی میدان



بال یک مجموعه تجاری در جنوب غربی میدان



تصویر شماره ۱۳: مجموعه‌های جدید تجاری ساخته شده در شمال و جنوب غربی میدان

پلان دکان های کوجه مرادیان



دکان های واقع در جبهه شمالی گذر



دکان های جبهه جنوبی گذر (مرمت شده)



تصویر شماره ۱۴: مراکز و راسته‌های تجاری موجود در معبر مرادیان همراه با پلان آن

کاشی، جنس نمای امامزاده از کاشی و آجر و جنس نمای مدرسه علمیه از آجرنما است.

پوشش: میدان دو خاتون، روباز و فاقد سقف است. برخی فعالیت‌های واقع در این میدان، مانند دستفروشی‌ها و خرده‌فروشی‌ها، با برپا کردن چادر، فضایی سرپوشیده برای خود ایجاد کرده‌اند. این موضوع، در هنگام برگزاری برخی مراسم و تشریفات عمومی و رسمی، یا مراسم عزاداری و تعزیه نیز قابل تکرار است. حتی در طرح جدید نیز، میدان فاقد فضای سرپوشیده برای برگزاری مراسم و استقرار مردم به منظور تماشای مراسم در نظر گرفته شده است.

محوطه‌سازی: میدان فعلی فاقد هرگونه محوطه‌سازی و کف آن از جنس آسفالت است؛ بخصوص این‌که میدان محل عبور و مرور اتومبیل نیز هست. تنها درختان کنار خیابان ولیعصر هستند که قدری این فضا را تلطیف می‌نمایند و نماهای ناهمگون

خصوصیات معماری سطوح جانبی: در مورد ابنیه تجاری ساخته شده یا در حال ساخت در میدان که ارتفاع متوسط دو طبقه از سطح میدان دارند و با کمی عقب‌نشینی ۲/۵ طبقه می‌شوند، باید گفت که این فضاها علی‌رغم این‌که هم‌زمان با فضای باز اصلی شکل نگرفته‌اند، اما طراحی شده هستند و فضای باز میدان جدید را شکل خواهند داد. بدنه‌های میدان اولیه، طراحی نشده بوده و در زمان‌های مختلفی شکل گرفته‌اید. سطوح جدیدالاحداث، که به سمت فضای باز میدان قرار دارند، هماهنگ و متناسب با هم طراحی شده‌اند. در برخی جاها، پوسته همگون با میدان، به دلیل وجود بناهای ارزشمند وجود ندارد و عملاً در نمای خارجی فضاهای پیرامون میدان، یکپارچگی دیده نمی‌شود. جنس نمای ساختمان‌های در حال احداث، آجرنما است. جنس مصالح نمای حمام، سنگ لاشه، جنس نمای ابنیه تاریخی مرمت شده، آجر، جنس نمای مسجد اتابکان، ترکیبی از آجر، خشت و

ورودی‌های اصلی میدان را گم می‌کنند.

میدان دوخاتون دارای سطح وسیع عربان و فاقد فضای سبز طراحی شده یا عناصر معمارانه دیگر است و هیچ تفکیکی بین فضاهای آن، به جز سکوی دور مسجد اتابکان وجود ندارد. این موضوع، طراحی سیمای زمین برای میدان را با توجه به کارکرد پیاده‌آبی آن و نیاز به مناسب‌سازی سطح میدان برای پیاده‌ها ضروری می‌سازد تا برای فعالیت‌های مختلف اجتماعی در سطح میدان آماده شود.

عناصر میانی مقدّس: منظور از عنصر یا فضای میانی، عنصر و فضایی است که در میان میدان احداث شده و دارای کارکرد معینی باشد. بنابراین، هر عنصر یا فضایی که به صورت اتفاقی و فکرنشده در میان میدان قرار بگیرد و در صورت تغییر مکان، هیچ تغییری در نحوه فعالیت‌های میدان و برگزاری مراسم در آن روی ندهد، از عناصر یا فضاهای میانی به شمار نمی‌آید. با توجه به این توضیحات، علی‌رغم این‌که مسجد اتابکان، با احداث خیابان ولیعصر و احداث طرح آبی در میان آن قرار می‌گیرد، اما عنصری مقدس محسوب نمی‌شود؛ از این رو، میدان در وضع قدیم و طرح جدید، فاقد عنصر میانی محسوب می‌شود. از آن جا که این میدان با وجود بقعه امامزادگان دو خاتون شکل گرفته و توسعه یافته و دارای جنبه ای مذهبی و مقدّس است و موقعیت مکانی و هندسی آن متأثر از جهان‌بینی مردم و نحوه انجام مراسم است، لذا نیاز به عنصر میانی در طرح آبی میدان احساس می‌شود.

فضای سبز: میدان دو خاتون فاقد فضای سبز است، اما با توجه به کارکرد عمومی و شهری آن برای عابر پیاده در طرح آبی، طراحی فضای سبز ضروری است. این فضای سبز، نباید برگزاری فعالیت‌ها و مراسم گوناگون را در فضای باز، با محدودیت مواجه نماید؛ بالعکس باید دیدها و مناظر مناسبی را از نماهای میدان و فضای باز آن از طریق کادر نمودن پدید آورد که عابر از زوایای گوناگون به خوبی بتواند کمابیش همه میدان را در یک نگاه مشاهده کند.

نحوه اتصال راه به میدان: در وضع قدیم، این اتصال ارگانیک شکل گرفته بود، اما با طرح آبی، ترکیبی از طرح منظم و فکرنشده در بدنه شمالی و جنوبی و طرح ارگانیک در بدنه شرقی و غربی خواهد بود. بدنه‌های شمالی و جنوبی، طراحی شده و از نظر مکان، تابع وجود خیابان ولیعصر هستند که با توجه به مقیاس، بزرگ‌تر و با اهمیت‌تر از سایر ورودی‌ها هستند. در طرح آبی، هیچ عقب‌نشینی برای متمایزتر شدن این ورودی‌ها پیش‌بینی نشده است. در بدنه شرقی و غربی، راه‌ها بدون طرح از پیش فکرنشده و از بین ساختمان‌های ساخته شده ارزشمند و بدون عنصر رابط به میدان متصل شده‌اند. در طراحی سیمای زمین میدان، می‌توان با توجه به وضع موجود ابنیه، پیش‌ورودی و عقب‌نشینی را در سمت

امامزاده و حمام در نظر گرفت و کوچه کنار مدرسه علمیه را نیز با مفصل گذر تاریخی به میدان متصل نمود. به هر حال طراحی این مفاصل ورودی، علی‌رغم این‌که موضوع این مقاله نیست، اما امری ضروری است.

تأثیرات متقابل تحلیل یافته‌ها و بررسی‌های وضع موجود بر کلیات طراحی پروژه حاکی از نیاز و ضرورت‌هایی است که در هر نوع طراحی باید مورد توجه قرار گیرد. این نکات که می‌توانند به عنوان راهنمای طراحی مد نظر قرار گیرند عبارتند از:

- امکان تأمین محل اسکان و فرود هلی کوپتر امداد در هنگام بحران‌هایی همچون زلزله با توجه به موقعیت زلزله خیزی شهر کرد،
- تأمین فضای شهری مناسب برای برقراری تعاملات اجتماعی، برگزاری فعالیت‌های جمعی، برگزاری مراسم مذهبی و ملی مرتبط با شهر و استان،

- اهمیت توجه به ماهیت عناصر شاخص موجود در پیرامون میدان در توزیع فعالیت‌ها و عملکردهای آبی جمعی و انفرادی،
- نیاز به یکپارچه‌سازی بناها و فضاهای پیرامون میدان توسط عناصر سیمای زمین در جهت ایجاد یک کلیت،

- نیاز به طراحی سیمای زمین مفاصل ورودی برای میدان،
- ضرورت انعطاف در استفاده از فضاهای سطح میدان ضمن وجود تقسیمات نامحسوس فضایی،

- اهمیت ترکیب لایه تاریخی با زندگی و حیات امروزی میدان و توجه به ماهیت هر عنصر تاریخی و با ارزش در توزیع فعالیت‌ها و کارکرد پیرامون آن،

- توجه به عوامل اقلیمی شهر و استفاده از راه‌کارهای طراحی اقلیمی در فضای باز میدان،

- ضرورت استفاده از نمادهای فرهنگی استان هم‌چون پوشاک محلی، صنایع دستی استان و دیگر نهادها در طراحی کل و جزء سیمای زمین میدان با هدف انتقال مفاهیم تاریخی، فرهنگی، هویتی آداب و رسوم و جذب مردم ساکن و گردشگران،
- ضرورت توجه به مقوله گردشگری در طراحی میدان.

سند طراحی شهری سیمای زمین میدان دو خاتون و طرح حاصله

با توجه به شناخت حاصله و ضرورت‌های مداخله، در این مرحله، هدف، طراحی سیمای زمین میدان دو خاتون بوده است. سیمای زمین، نمودی از کف فضا به عنوان یکی از بدنه‌های تشکیل‌دهنده آن است که از کف‌سازی (واجد ویژگی‌های جنس، بافت، رنگ و ابعاد)، مبلمان و تجهیزات شهری، منظر نرم (شامل فضاهای سبز در اشکال گوناگون و عناصر هدایت یا نمایش آب) و روشنایی و نورپردازی تشکیل می‌شود؛ این عناصر و اجزا، در واقع، ساخت عماری فضا را بر عهده دارند.

جدول شماره ۳: سند چشم‌انداز، اهداف و سیاست‌های مورد نیاز در طراحی سیمای زمین میدان دوخاتون

سیاست‌ها	اهداف	چشم‌انداز
- برنامه‌ریزی برای فعالیت‌ها و عملکردهای سطح میدان در زمان‌های مختلف شبانه روز و سال، - طراحی، مدیریت و برنامه‌ریزی یکپارچه سیمای زمین شامل کف‌سازی، مبلمان شهری، نظام روشنایی، فضای سبز و نظام هدایت آب و یکپارچه نمودن محتوا و کالبد میدان، - انعطاف‌پذیری فضاهای سطح میدان و فعالیت‌های برنامه‌ریزی شده برای آن‌ها، - توجه به اقلیم شهرکرد در طراحی باز شهری و مبلمان شهری مورد نیاز برای حضور مردم، - پیاده نمودن حرکت در سطح میدان با امکان برقراری خدمات سواره اضطراری و خدمات پشتیبانی، - تقویت هویت و تصویر ذهنی میدان، - ایجاد سیمای فعال و پویای شبانه، - تقویت نقش خاطره جمعی میدان در اذهان مردم، - استفاده از ظرفیت‌های موجود در سطح و پیرامون میدان برای جذب و تداوم حضور مردم در فضای شهری، - شاخص نمودن و نمایاندن نمادهای فرهنگ دهکردی بر بستر و زمینه‌ای از فرهنگ غنی استان چهارمحال و بختیاری.	- رونق‌بخشی و آماده‌سازی فضای میدان برای حضور پیاده مردم، - یکپارچه‌سازی میدان و اجزای تشکیل‌دهنده آن از طریق طراحی سیمای زمین (فضای منفی) به منظور انسجام‌بخشی به کالبد شکل‌دهنده میدان، - ارتباط میدان با سایر فضاهای شهری از طریق تداوم سیمای زمین در استخوان‌بندی بافت، - سرزندگی، تعین فضایی و انعطاف‌پذیری در طرح سیمای زمین میدان بخصوص فعالیت‌ها و رفتارها، - مناسب‌سازی بستر محیط برای حضور اقشار مختلف اجتماعی و تعاملات اجتماعی، - ایجاد جذابیت، ترغیب حس جستجوگری برای عابران پیاده، مخاطب‌پروری و خاطره‌انگیزی، - ایجاد و تقویت دینامیزم بصری و پویایی آن ضمن حرکت در سطح میدان، - تقویت و مشخص نمودن اصالت‌های بافت شهری و ابنیه با ارزش پیرامون میدان، - ایجاد زیبایی محیط، آسایش و ایمنی، جذابیت، پویایی و فعالیت در شب.	میدان دوخاتون، بستری برای مرکزیت اجتماعی و فرهنگی شهرکرد خواهد بود. لذا با توجه به این‌که بدنه‌ها طراحی و اجرا یا در حال اجرا هستند، نقش مضاعفی بر عهده کف این فضای شهری به عنوان بستر وقوع فعالیت‌های اجتماعی و فرهنگی شهرکرد خواهد بود.

مأخذ: نگین شهر، ۱۳۸۵

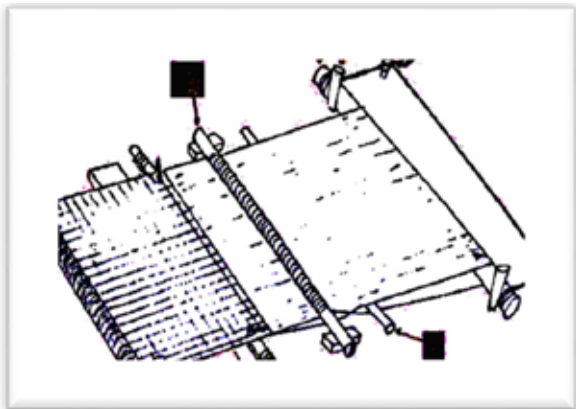
عمل نموده و در عین استقلال گروه‌های شغلی - نژادی که در قالب محله‌ای مخصوص به خود فعالیت کرده‌اند، ایشان را به نوعی نامحسوس دارای علقه‌های مشترک نموده است؛ به گونه‌ای که اگر ایشان دارای سازه‌های معماری مختص به خود نظیر حمام، مسجد و مکتب (و بعدها مدرسه) بوده‌اند، در نهایت و در دراز مدت، خود را جزیی از فضاهای فرهنگی خاص دهکرد (شهرکرد) دانسته و علاقه‌مند بوده‌اند، به اسم یا رسمی دهکردی (شهرکردی) خوانده شوند. نمادهای استان، بیش‌تر نقشی دو بعدی در طرح میدان داشته و به عنوان پس زمینه‌ای برای نمادهای سه بعدی، زنده، جاری و ساری فرهنگی شهرکرد که ساکنان فعلی آن هستند، استفاده شده است. آن‌چه اهمیت بسزایی دارد، سر و کار داشتن بیش‌تر حواس مخاطبان طرح با نمادهای برجسته شهرکرد در سطح میدان است.

۸. روند، لایه‌ها و ایده‌های طراحی سیمای زمین میدان

در طراحی سیمای زمین میدان، نخستین اقدام، یافتن ایده‌ای است که ضمن انطباق بر شرایط موجود و طرح نهایی معماری میدان، در برگیرنده بارهای اصلی هویت، فرهنگ، تاریخ، فضاها و کالبد‌های مورد نیاز برای حضور اجتماعی مردم در این میدان شهری باشد. در این باره، کتب مختلف تاریخ شهرکرد، صنایع دستی استان به عنوان نمادهایی که در خود تاریخ، فرهنگ، شرایط محیطی و محلی را در دوره‌های مختلف پرورانده‌اند، مورد بررسی قرار گرفت تا در شکل‌گیری ایده‌های طراحی تأثیرگذار باشند. این بررسی، با توجه به نیازهای زیر که در طراحی سیمای زمین مطرح می‌گردد، انجام گرفته است:

به تجربه ثابت شده است که هیچ فرهنگ و تمدنی از بستر و محیط خود جدایی‌پذیر نیست و غنای خود را از محیط طبیعی، فرهنگی، اقتصادی، اجتماعی بستر و پیرامون خود و در نتیجه تعاملات طولانی مدت با آن‌ها به دست آورده است. شهرکرد، مرکز سیاسی - اداری استان چهارمحال و بختیاری و شهرستان شهرکرد است و به عنوان مرکز و مبدأ ورودی، نقش شایانی در شناساندن ویژگی‌های استان و شهرستان، به گردشگران داخلی و خارجی بر عهده دارد. میدان دوخاتون که به عنوان نمادی برای شهرکرد و فرهنگ آن شناخته می‌شود و نقش مرکزیت اجتماعی - فرهنگی شهر را بر عهده دارد، در بستر استان چهارمحال و بختیاری و شهرستان شهرکرد واقع است. برای شناساندن فرهنگ شهرکرد، زمینه فرهنگی استان چهارمحال و بختیاری و شهرستان شهرکرد، به عنوان بستر و زمینه‌ای قوی برای نمایاندن این فرهنگ انتخاب شده است. این نقطه، در گذشته از نظر تقسیمات سیاسی کشوری، بنا بر دلایلی چون تمرکز دستگاه‌های دولتی (هر چند محدود)، موقعیت دسترسی آن به قطب فرهنگی - اقتصادی اصفهان، قرار داشتن در مجاورت جاده ارتباطی فلات مرکزی ایران (اصفهان)، بین‌النهرین سفلی (خوزستان) و هم‌چنین موقعیت بازارگون آن برای تأمین نیازمندی‌های کوچ‌روهای بختیاری و نیز آبادی‌های اطراف، در حکم محور بی‌طرف در دسته‌بندی‌های سیاسی که تعلق به هیچ‌کدام از گروه‌های قومی و خوانین منشأ استقلال سیاسی در آن روزگار نداشته است، تلقی می‌شد. این امر، حتی تا روزگار معاصر نیز به خوبی حفظ گردیده است. بنابراین، باید کالبد شهری دهکرد (شهرکرد) را محوری اجتماعی - سیاسی دانست که در حکم پیونددهنده فرهنگ‌های مختلف مهاجران به خود

تفریحی و سرگرمی و تفریح، مذهبی، جمعی و اجتماعی، آموزشی - تفریحی کودک و نوجوان، خدماتی - رفاهی و پشتیبانی، ورزشی، خودجوش خواهد بود.



تصویر شماره ۱۵: دار افقی گلیم بافی به عنوان لایه مبنایی در طراحی میدان امامزاده دو خاتون

لایه تاریخ؛ بقعه امامزادگان، حمام در امامزاده، مسجد اتابکان، حوزه علمیه امامیه، عصارخانه، دکان‌های در حال مرمت کوچه مرادیان و نقش تاریخی مرکزیت اجتماعی - فرهنگی میدان برای شهرکرد، لایه‌های تاریخی میدان را تشکیل می‌دهند.

لایه المان‌های شاخص استان چهارمحال و بختیاری؛ لایه اصلی دیگری که اساس کف‌سازی میدان را شکل می‌دهد، استفاده از نقش چوغا برای میدان است که در فرم‌ها و مقیاس‌های مختلف به‌کار گرفته خواهد شد و مبنای نقش کف میدان (از سنگ‌های ریشه‌دار در دو رنگ) و زمینه‌ای برای نمادهای دهکردی است.

لایه فضاهای سبز و عناصر هدایت و نمایش آب (مناظر نرم)؛ با الگوهایی از نقش پیاده شده نحوه استقرار دانه‌های گل آفتابگردان برای اجزای خاص میدان از قبیل آب‌نماها و نیز لاله‌های واژگون، لایه مبلمان شهری و روشنایی با الگوگیری از سیاه چادرها و ...

لایه رنگ، بافت و اندازه و جهت برای کف‌سازی میدان با الگوگیری از رنگ پوشاک مردان و زنان بختیاری لایه عملکردهای موجود.

- نیاز به تقسیم فضا برای انجام فعالیت‌های مورد نظر در میدان و تعیین فضایی (کلان در سطح میدان و خرد در سطح ریزفضاها)،
- نیاز به تعیین و توزیع فعالیت‌های منعطف و جاذب با توجه به کاربری و عملکرد ساختمان‌های موجود در میدان و پیرامون آن،
- نیاز به تعیین و جانمایی سطوح منظر نرم (فضای سبز و آب)،
- نیاز به تعیین مبلمان شهری،
- نیاز به ایجاد تصویر ذهنی و هویت.

طرح سیمای زمین میدان دو خاتون، طرحی چندلایه است که از برهم اندازی این لایه‌ها، منتج شده است؛ لایه‌هایی که از تاریخ، فرهنگ، ویژگی‌های کالبدی و عملکردی میدان، صنایع دستی استان، اقلیم سرد و معتدل شهرکرد وام گرفته شده‌اند و غریبه نیستند. این لایه‌ها عبارتند از:

لایه چهارچوب؛ دارهای قالی افقی مرسوم در استان چهارمحال و بختیاری: در این باره، نیاز به چهارچوبی است که ضمن یکپارچه نمودن کالبد میدان، سطح میدان یا به عبارتی فضای منفی را در بر گیرد. با مطالعه در اسناد مرتبط با استان چهارمحال و بختیاری و شهرکرد، مشخص گردید که قالب دارهای قالی و گلیم‌بافی استان، افقی هستند. با توجه به شکل میدان و ابنیه تشکیل‌دهنده آن، این امکان وجود دارد که بال‌های تجاری در حال احداث، به عنوان دار قالی در نظر گرفته شوند که تار و پودی را در سطح میدان می‌دوانند. این تار و پودهای اصلی از مقابل ورودی‌های بال‌های تجاری خارج شده و تشکیل شبکه‌ای از مربع‌های با ابعاد ۱۷×۱۷ متر را می‌دهند که با نقش قالی شلمزار مطابقت دارد. همان‌طور که در هر یک از واحدهای مربع شکل این قالی، یک اتفاق می‌افتد، این قضیه به میدان هم تعمیم می‌یابد؛ یعنی در هر مربع، اتفاق‌های مورد نظر جاری می‌شود. ساختمان‌های احداثی پیرامون میدان و رواق‌های آن‌ها در طبقه همکف، چهارچوب طرح میدان یا به عبارتی دار آن را شکل می‌دهند.

لایه تارها و پودهای قالی؛ به عنوان مبنا و مدول کف‌سازی و تمایلات حرکتی منطبق بر ورودی‌های ساختمان‌های تجاری بال‌های ۱ تا ۴ (نقش شلمزار): تقسیمات مدولار بر اساس نقش شلمزار با توجه به محل ورودی‌های بناهای تجاری در حال احداث **لایه فعالیت‌ها؛** فعالیت‌های منتخب برای سطح میدان، ترکیبی از فعالیت‌های اجتماعی و اقتصادی، فرهنگی - هنری،

شکل‌گیری مدول اصلی کف با توجه به ورودی‌های بدنه تجاری به عنوان دار افقی گلیم



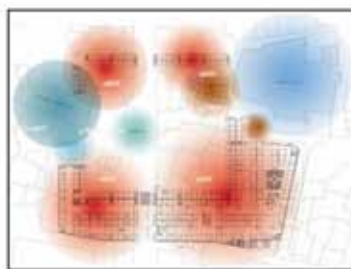
مدول‌های اصلی فضاهای سطح میدان (تار و پودهای اصلی فضاها)



نقشی از نقش‌های قالی بختیاری



تصویر شماره ۱۶: لایه تارها و پودهای قالی، به عنوان مبنا و مدول کف‌سازی و تمایلات حرکتی در طراحی میدان امامزاده دو خاتون



تصویر شماره ۱۷: ماهیت غالب عناصر شاخص از منظر حوزه نفوذ و مدول مربوطه در طراحی میدان امامزاده دو خاتون



تصویر شماره ۱۸: لایه رنگ، بافت و اندازه و جهت برای کفسازی میدان با الگوگیری از رنگ پوشاک مردان بختیاری

نتیجه گیری

نقش فضاهای شهری به عنوان عرصه‌های عمومی - اجتماعی، فرهنگی و کالبدی و در یک کلام بستر حیات مدنی در ساخت و بازساخت اجتماعی، تولید کیفیات انسانی - مدنی، جریان زیست شهری، زیبایی‌شناختی، انتقال فرهنگ و تعاملات انسانی، آن را به یکی از مهم‌ترین دل‌مشغولی‌های شهرسازان در چند قرن گذشته بدل ساخته است؛ به گونه‌ای که امروز تحلیل فرم همراه با محتوای فضا اساس مطالعات جدید شهری را تشکیل می‌دهد. از شاخص‌ترین فضاهای عمومی میدانی یا پلازها هستند که در صورت ترکیب و انطباق با نیروی اجتماعی - فرهنگی بستر و استقرارگاه تاریخی خود، ضامنی هویت‌بخش و ماندگار خواهد بود. اگر بتوان توقعات موردی از میدانی را در سه ویژگی تعیین فضایی (دارای حد و حدود و تعریف با کرانه‌های صلب یا نرم)، سرزندگی (دارای تنوع و نشاط و سرشار از زیست اجتماعی) و انعطاف (بستر اجرای فعالیت و عملکردهای متنوع و مورد نیاز گروه‌های مختلف اجتماعی) خلاصه کرد، هر نوع طرح و پروژه شهری باید در جهت این سه ویژگی و مختصات تعریف شده به این نیازها را پاسخ دهد. از سوی دیگر اگر منظر شهری را، نماد فرهنگ، تاریخ و آداب و رسوم هر شهر بدانیم، طراحی فضاهای عمومی و نماهای شهری متناسب با معیارها لازم و ضروری است. غالب طرح‌های متعدّد تهیه شده برای میدان دو خاتون، بر ساختمان بدنه‌ها تأکید داشته‌اند و به فضای میدان نپرداخته‌اند. آن‌چه از این طرح می‌توان دریافت، این است که علی‌رغم این‌که بدنه‌ها به عنوان یکی از اجزای کالبدی مهم این فضای شهری طراحی شده و در دست ساخت یا ساخته شده هستند، اما می‌توان در قالب سیمای زمین به عنوان جزیی دیگر از فضای شهری، بدنه‌ها را با محتوای فضا و عناصر قابل استقرار در آن و نیز خصوصیات کف ترکیب نمود؛ به عبارت دیگر، تلفیق کالبد فضای شهری با محتوای آن در جهت ایجاد حیات اجتماعی و سرزندگی در فضای شهری از طریق سیمای زمین امکان‌پذیر است؛

تلفیقی از لایه‌های مختلف به عنوان ایده اصلی سیمای زمین میدان که با هدف یکپارچه کردن فضا و جداره‌های میدان از طریق سیمای زمین و محتوای فضا و استفاده از اصول تجربه شده در میدانی موفق دنیا صورت می‌گیرد. از مهم‌ترین‌های چالش‌های معاصر شهرسازی در ایران نبود تفکر راهبردی و یا اجرای ناقص آن است که از جمله آن می‌توان عدم ارتباط بین سند چشم‌انداز شهر و برنامه‌ریزی عملیاتی ذکر کرد. بدیهی است عدم ارتباط سیستمی بین چشم‌انداز، اهداف، راهبردها، سیاست و برنامه‌های عملیاتی به ترکیب بهینه‌ای از فضاهای شهری نخواهد انجامید. بنابر این در این مقاله سعی شد نتیجه خروجی طراحی تلفیقی، طرحی باشد که بر اساس چشم‌انداز تعریف شده در پروژه، تهیه و ارائه گردد و در صورت اجرای آن و برنامه‌ریزی و مدیریت فعالیت‌ها و عملکردهای قابل استقرار، میدان را به فضای شهری مطلوبی برای تعاملات اجتماعی ساکنان شهر کرد تبدیل خواهد نمود و آن را هم‌چنان به عنوان بخشی از استخوان‌بندی تاریخی در هسته مرکزی شهر، مرکز اجتماعی و فرهنگی شهر و یکی از دروازه‌های ورود به آن و عاملی برای جذب گردشگران حفظ خواهد کرد. این طرح شامل فعالیت‌ها و عملکردهای قابل استقرار در میدان، نحوه روشنایی‌های عمومی و خاص میدان، مبلمان شهری مورد نیاز، گیاهان و سطوح آب و کف‌سازی است. مهم‌ترین مزیت و دستاورد طرح پیشنهادی برای امامزاده علاوه بر آن‌چه بیان شد، چنین است:

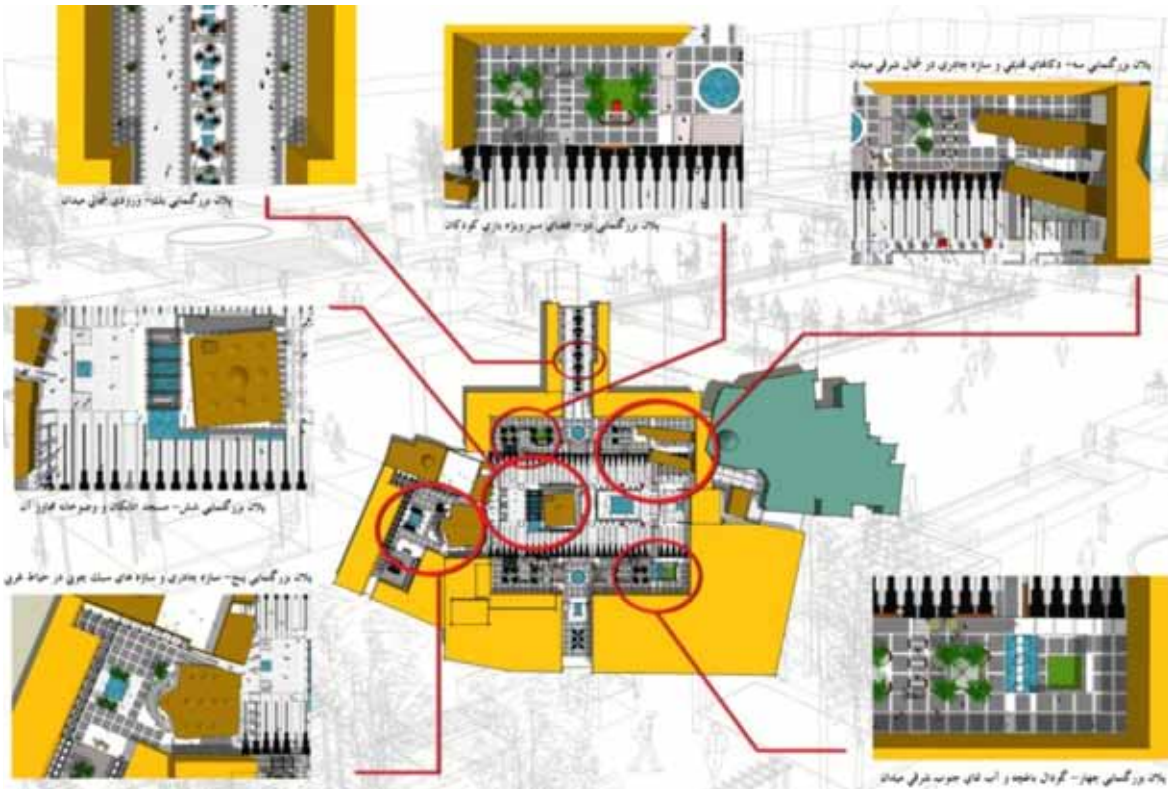
- تعیین جهت قبله برای نمازگزاران در بخش جلوی امامزاده با حک جهت قبله از طریق تیشه‌داری سنگ‌های کف با توجه به صفوف نمازگزاران و تفاوت زاویه آن با راستای کف‌سازی در میدان،
- پیش‌بینی قابلیت حرکت دسته‌های عزاداری در میان میدان و خروج آن‌ها و امکان تماشای مراسم توسط مردم،
- تلفیق لایه‌های مختلف مؤثر بر شکل‌گیری سیمای زمین میدان،
- پیوند کف و جداره‌ها با استفاده از مدول به کار رفته در قالی‌ها،
- چوغا به عنوان نقش غالب کف.

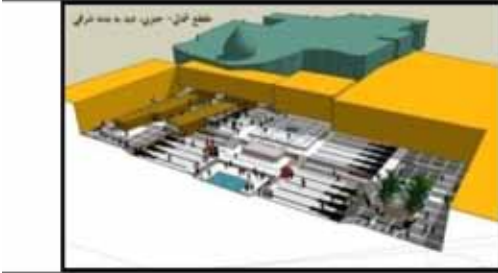


پلان طرح سیمای زمین میدان دو خاتون



بزرگ‌نمایی اجزای میدان







میدان شهری و سازه های سبک در ورودی خانل میدان



سازه سبک چوبی روی فضای و حیاطخانه



سبک نوشته تازکجه میدان



ورودی خانل میدان حیاطخانه و فضای سبز و تزیینات



نقطه آاز زینر سازه حیاطخانه به سازه چاقوری



آزاد فضای سبز و آب در فضای سبز



نقطه ورودی و حیاط خانل میدان



نقطه جایی با فرم سبک و آب در ورودی چوبی میدان



میدان و محوطه سازی جنوب میدان



نقطه سازه های و حیاطخانه



نقطه فضای سبز و حیاط



نقطه به فضای سبز و حیاط خانل میدان اصلی



نقطه به فضای سبز و حیاط خانل میدان اصلی



نقطه فضای سبز و حیاط



نقطه به فضای سبز و حیاط



نقطه فضای سبز و حیاط خانل میدان اصلی



نقطه فضای سبز و حیاط خانل میدان اصلی



نقطه فضای سبز و حیاط خانل میدان اصلی

۱۴. کوبین لینچ، کوبین، سیمای شهر، ترجمه منوچهر مزینی، دانشگاه ملی، تهران.
۱۵. میدان و فضای شهری (۱۳۸۳)، ضمیمه ماهنامه شماره ۶۷ شهرداری‌ها، شماره آذرماه.
۱۶. نگین شهر آینده (آذر ۱۳۸۶)، گزارش قسمت اول، مرحله اول ساماندهی و طراحی سیمای زمین (میدان امامزاده دوخاتون شهرکرد)، مهندسین مشاور نگین شهر آینده، تهران.
۱۷. نیکزاد امیر حسینی، کریم (۱۳۵۴)، شناخت سرزمین بختیاری - جلد او ۲، چاپخانه نشاط اصفهان، اصفهان.

وب سایت‌ها

www.pps.org
www.chht-chb.ir
www.loor.ir

1. Plaza
2. Piazza
3. Placa
4. Platea
5. Rynek Glowny
6. Hidalgo
7. del Campo
8. de Ville
9. de la Constitucion (Zocalo)
10. e Armas
11. Trg Bana Jelacica
12. Östermalmstorg
13. de Entrevero
14. Campo Santa Margherita
15. Project for Public Spaces (PPS)

فهرست منابع و مراجع

۱. پارسی، حمیدرضا (۱۳۸۱)، «مقاله شناخت محتوای فضای شهری»، فصلنامه هنرهای زیبا، شماره ۱۱ تابستان ۱۳۸۱، تهران.
۲. پاکزاد، جهان‌شاه (۱۳۸۴)، «راهنمای طراحی فضاهای شهری در ایران»، طرح و نشر پیام سیما، تهران.
۳. پاکزاد، جهان‌شاه (آذر ۱۳۸۳)، «گره، میدان، فلکه، بررسی معناشناختی سه واژه در شهرسازی»، ضمیمه ماهنامه شهرداریها (میدان و فضای شهری)، شماره ۶۷، انتشارات شهرداری‌ها، تهران.
۴. پاکزاد، جهان‌شاه (۱۳۸۰)، اصول و ضوابط طراحی فضاهای شهری (بخش اول: مبانی نظری)، دبیرخانه شورای عالی شهرسازی و معماری ایران، تهران.
۵. مهندسین مشاور نگین شهر (۱۳۸۶)، طرح ساماندهی و طراحی سیمای زمین میدان امامزاده دو خاتون شهرکرد.
۶. توسلی، محمود و ناصر بنیادی (۱۳۷۱)، طراحی فضاهای شهری، جلد ۱، مرکز مطالعات و تحقیقات شهرسازی و معماری ایران، تهران.
۷. حکمتی، جمشید (۱۳۸۶)، مهندسی فضای سبز، انتشارات علوم کشاورزی، تهران.
۸. سعیدی رضوانی، نوید (آذر ۱۳۸۳)، «ورود به میدان»، ضمیمه ماهنامه شهرداریها (میدان و فضای شهری)، شماره ۶۷، انتشارات شهرداری‌ها، تهران.
۹. سلطانزاده، حسین (۱۳۷۲)، فضاهای شهری در بافت‌های تاریخی ایران، دفتر پژوهش‌های فرهنگی، تهران.
۱۰. شهر و خانه (۱۳۸۲)، طرح جامع و تفصیلی شهرکرد، مهندسین مشاور شهر و خانه، تهران.
۱۱. شهر و خانه (۱۳۸۴)، طرح ساماندهی بافت قدیم شهرکرد، مهندسین مشاور شهر و خانه، تهران.
۱۲. فصلنامه گام نخست (۱۳۸۲)، فصلنامه فنی مهندسی، سازمان نظام مهندسی ساختمان استان چهارمحال و بختیاری، شهرکرد.
۱۳. کریر، راب (۱۳۷۵)، فضاهای شهری، ترجمه هاشم نژاد، انتشارات جهاد دانشگاهی، تهران.

