

## مؤلفه‌های هویت‌بخش محله‌های تاریخی شهر «بافت» پیرامون مسجد جامع شهر اصفهان»

محمدحسین سرائی<sup>۱\*</sup>، فریبا بهرامی<sup>۲</sup>، شیرین مهره‌کش<sup>۳</sup>

<sup>۱</sup>دانشیار گروه جغرافیا و برنامه‌ریزی شهری، دانشگاه یزد

<sup>۲</sup>دانشجوی کارشناسی ارشد رشته جغرافیا و برنامه‌ریزی شهری دانشگاه یزد

<sup>۳</sup>دانشجوی کارشناسی ارشد رشته جغرافیا و برنامه‌ریزی شهری دانشگاه یزد

تاریخ پذیرش: ۹۱/۵/۲۰

تاریخ دریافت: ۹۱/۱/۱۰

### چکیده

توسعه پایدار شهری بخش عمده‌ای از ادبیات برنامه‌ریزی شهری را به خود اختصاص داده است. از آن جا که شهر زائیده‌ی تجمیع محله‌های شهری است؛ از این رو بحث در مورد پایداری محله‌ها که در قالب هویت محله‌ای و توسعه حیات مدنی مطرح می‌گردد، حائز اهمیت است. هر شهر مجموعه‌ای از ارزش‌های مادی و معنوی است که به عنوان سرمایه‌ای گران‌بها و اندوخته‌ای نادر در فضای کالبدی شکل گرفته است، لذا شناسایی این ارزش‌ها و تبدیل آن‌ها به عوامل هویت‌ساز نیازمند برنامه‌ای یک پارچه و جامع بر مبنای بستر فرهنگی و تاریخی آن شهر است. این مقاله حول مؤلفه کیفیت سیما و منظر و ادراک ساکنان بافت از لایه‌های کالبدی تدوین شده است؛ چرا که سیما و منظر بافت در ایجاد هویت بصری مطلوب نقش مهمی ایفا می‌کند. لذا ناهم‌خوانی طراحی‌ها و ساخت و سازهای جدید در مجاورت بافت‌های تاریخی علاوه بر ایجاد اختلال در سیمای محله و شهر، موجب بحران هویت در محله می‌گردد. هدف پژوهش ارزیابی مؤلفه‌های هویت‌بخش محله‌های تاریخی شهر و نمونه مورد بررسی بافت پیرامون مسجد جامع شهر اصفهان است. روش تحقیق، توصیفی-تحلیلی و به صورت پیمایشی اجرا شده است. تحلیل ارائه شده بر مبنای تصویر ذهنی ۵۰ نفر از ساکنان محله مورد مطالعه تدوین گردیده است. با استفاده از دو آزمون «نسبت» و «خی‌دو» و با استفاده از نرم‌افزار «spss» آماره‌ها محاسبه و یافته‌ها تجزیه و تحلیل شدند. نتیجه به دست آمده حاکی از آن است که ۵۲ درصد از ساکنان به دو عنصر شاخص محله و ۴۶ درصد از آن‌ها در تصاویر ذهنی به نما اشاره کرده‌اند؛ بنابراین نظام ارتفاعی در شکل‌گیری تصویر ذهنی نقش بسزایی دارد، لذا باید از کلیه اقداماتی که منجر به کم شدن اهمیت آن‌ها یا محوشدن‌شان از دید ناظران و یا آن‌چه که به مخدوش شدن سیمای محله دامن می‌زند، جلوگیری به عمل آید.

واژگان کلیدی: پایداری، هویت، تصویر ذهنی، سیما و منظر، ادراک ساکنان.

## مقدمه

بین تصویر ذهنی و توقعات فرد با عینیات پیرامونش شود - که در ادبیات شهرسازی از آن به بحران هویت یاد می‌شود - می‌تواند به از بین رفتن هویت محله و به دنبال آن منجر به برهم خوردن پایداری محله گردد. به بیانی عینی مسجد جامع در ذهن مردم این بافت چنان نقش بسته است که افزایش ارتفاع و اغتشاش در سیمای این بافت موجب عدم تطابق بین آن عنصر و تصویر ذهنی فرد از آن می‌گردد و به مرور هویت محله به فراموشی سپرده می‌شود.

تحقیق حاضر در پی پاسخ‌گویی به پرسش‌های زیر است:

- آیا رابطه‌ای بین سیمای بافت پیرامون مسجد جامع و هویت آن وجود دارد؟
- آیا ادراک ساکنان از بافت پیرامون مسجد جامع در شکل‌گیری هویت محله اثر دارد؟

## ۲. اهمیت و ضرورت مسأله

از آن‌جا که هویت یکی از معیارهای اصلی پایداری به شمار می‌آید، برای داشتن محله‌ای پایدار، دانستن مؤلفه‌های هویت‌ساز الزامی است. نیاز به هویت، نیازی فطری است و انسان‌ها تا زمانی که زنده‌اند نیازمندند خود را متعلق به مکانی بدانند. این حس تعلق در لامکان شکل نخواهد گرفت و زمینه بروز آن تنها در مکانی است که مؤلفه‌های هویت‌ساز در آن نمایان باشد، لذا پرداختن به مؤلفه‌های هویت‌ساز در محله حائز اهمیت است.

فقدان هویت محله، مشکلاتی را در هویت فردی ساکنان و تعاملات آن‌ها با فضاهای درون بافت و ویژگی‌های کالبدی مکان‌ها به وجود می‌آورد. این عامل منجر به کاهش انواع فعالیت‌های فیزیکی و اجتماعی ساکنان در بافت می‌گردد.

## ۳. هدف

هدف این بررسی ارزیابی مؤلفه‌های هویت‌بخش محله‌های تاریخی شهر به منظور یافتن معیارهای اثرگذار بر شکل‌گیری هویت محله است.

## ۴. فرضیه‌ها

۱. به نظر می‌رسد سیمای بافت پیرامون مسجد جامع با هویت محله رابطه دارد.
۲. به نظر می‌رسد ادراک ساکنان بافت پیرامون مسجد جامع در شکل‌گیری هویت محله اثر دارد.
۳. به نظر می‌رسد بین سیمای بافت و ادراک ساکنان محله رابطه وجود دارد.

بر این مبنا متغیر وابسته، هویت محله و متغیرهای مستقل شامل کیفیت سیما و منظر بافت، سبک معماری و ادراک ساکنان بافت از لایه‌های کالبدی شناسایی شده می‌شود.

## ۵. روش تحقیق

روش تحقیق، توصیفی - تحلیلی است و به صورت پیمایشی اجرا شده است. از تحقیقات و تألیفات مرتبط با این موضوع

بافت تاریخی با دارا بودن شواهد و ارزش‌های والای فرهنگی، جزئی از هویت اجتماعی و شناسنامه ملی هر قوم و کشوری محسوب می‌شود. این کالبد به عنوان یادگاری از گذشته و پیشینه جمعی، باید به مثابه گنجینه‌ای گران‌قدر و به عنوان سرمایه‌ای فرهنگی، محفوظ باقی بماند؛ به عبارتی، بافت تاریخی ثروتی به میراث مانده و امانتی ارزشمند است که نیازمند توجه و تأکید خاص است.

در حال حاضر، فرسایش و تخریب محله‌های بافت تاریخی شهر اصفهان به خصوص محله‌ها و مجموعه‌های ارزشمند پیرامون میدان کهنه و مسجد جامع (به دلیل نقش انکارناپذیر این مجموعه عظیم شهری در نحوه گسترش محورهای تاریخی شهر و روند شکل‌گیری منظر ذهنی شهر اصفهان)، تهدیدی جدی در جهت تزلزل و از هم پاشیدگی هویت فرهنگی و تاریخی شهر محسوب می‌شود. از این رو، سخن از آن است که باید به بافت‌های تاریخی و کهن که در تولید فضای شهری و شکل‌گرفتن تصویر ذهنی برای شهروندان نقش جدی و معناداری دارند، توجه ویژه مبذول داشت و در صدد حفظ سیما و منظر مناسب برای این‌گونه شهرها و بافت‌ها برآییم و از هرگونه آسیب در جهت اغتشاش در منظر بافت جلوگیری به عمل آوریم.

شهر اصفهان سرآمد دیگر شهرها در خصوص سیما و منظر شهری است که بخشی از هویت این شهر را تشکیل می‌دهد. علاوه بر این که انتخاب اصفهان به عنوان پایتخت فرهنگ و تمدن ایران اسلامی اهمیت این موضوع را دوچندان کرده است. هدف از پژوهش، ارزیابی مؤلفه‌های هویت‌بخش محله‌های تاریخی شهر به منظور یافتن معیارهای اثرگذار بر شکل‌گیری هویت محله است. در جهت برقراری تناسب سیمای شهری با هویت و فرهنگ اسلامی، باید مشکلات و معضلات سیمای شهرها به صورت کارشناسی بررسی شود تا دریابیم برای حفظ هویت فرهنگی و ایرانی در سیمای شهر اصفهان چه راه‌کارها و اصولی را باید در پیش گرفت.

## ۱. بیان مسأله

کالبد تاریخی و کهن، با وجود قابلیت‌های بالقوه و سرمایه‌های گران‌قدر، با چالش‌های بسیاری روبه‌روست که در صورت عدم پیش‌بینی تمهیدهای لازم، موجب آسیب‌های جبران‌ناپذیر و اتلاف سرمایه‌های فرهنگی می‌شود. این معضل عمدتاً ناشی از ندانستن مبانی نظری عوامل هویت‌بخش محله‌ها است که با بی‌برنامگی به از بین رفتن هویت بافت‌های قدیم دامن می‌زند.

بافت قدیم و تاریخی شهر اصفهان نه تنها در میان شهرهای کهن ایران بلکه در گستره شهرهای تاریخی جهان از جایگاه رفیع و شایسته‌ای برخوردار است. مسجد جامع را می‌توان به عنوان یکی از قدیمی‌ترین بناهای تاریخی اصفهان تلقی کرد که این مهم پرداختن به موضوع هویت را در این بافت دوچندان می‌کند. هرگونه اقدامی که در جهت کم‌رنگ کردن اهمیت این عنصر شاخص باشد، یا به بیانی دیگر باعث از بین رفتن تعادل

بهره گرفته شده است. جمع آوری اطلاعات کالبدی وضع موجود با روش میدانی و از طریق مصاحبه و تهیه کروکی و برای شناخت ادراک ساکنان نیز از مصاحبه استفاده شده است. نمونه مورد نظر از بین ساکنان و افراد متخصص ۵۰ نفر در نظر گرفته و انتخاب شد. تحلیل ارائه شده در این پژوهش بر مبنای تصویر ذهنی ساکنان محله و عناصر مورد اشاره در این تصاویر انجام گرفته است. هم‌چنین با استفاده از دو روش آزمون «نسبت» و «خی‌دو» و با استفاده از نرم‌افزار «SPSS» نتایج آماری مورد تجزیه و تحلیل قرار گرفته‌اند.

## ۶. مبانی نظری و ادبیات تحقیق

### ۶-۱. تعاریف

در ابتدای هر موضوعی بیان معانی و تعریف لغوی هر اصطلاح و کلمات مرتبط با موضوع از نظر صاحب‌نظران مختلف ضروری به نظر می‌رسد.

### معنای لغوی و فلسفی هویت

در فلسفه، «هویت عبارت از حقیقت جزئی است، یعنی هرگاه ماهیت با تشخص لحاظ و اعتبار شود هویت گویند و گاه هویت به معنای وجود خارجی است و مراد تشخیص است» (معین، ج ۴، ۱۳۷۵).

«هویت، حقیقت شیء یا شخص که مشتمل است بر صفات جوهری او: شخصیت، ذات، هستی و وجود. منسوب به هو» (عمید، ۱۳۷۵: ۲۵۱۳).

به گفته نقی‌زاده: «ماهیت از وجود قابل تفکیک نیست. به بیان دیگر جایگاه هر موجودی در هستی مقوم ذاتش هم می‌باشد» (مطهری، ۱۳۷۵: ۲۹۴-۲۹۵).

«به عنوان چیستی و کیستی فرد از هویت یاد می‌شود» (Crowther, 1379: 589).

### هویت مکان

هر مکان قابل شناسایی، دارای محتوای منحصر به فرد و الگوها و روابطی است که در روح آن مکان بیان می‌شود. شناسایی آن با استفاده از نمادها و نشانه‌ها در محیط‌های ساخته شده صورت می‌گیرد و فرهنگ کلی مکان‌ها، حافظه جمعی از هویت مکان و محله‌ها را بهبود می‌بخشد (Yuen, 2005: 198). هویت مکان، بخشی از هویت شخصی است. هویت مکان در اثر تجربه مستقیم با محیط فیزیکی رشد می‌یابد. بنابراین بازتابی از وجوه اجتماعی و فرهنگی مکان است. در عین حال در غنای شخصیت فردی نقش محوری دارد (Walmsley, 1990: 59).

مطابق با نظر بیش‌تر صاحب‌نظران و متخصصان تمایزی آشکار بین هویت مکان و حس مکان وجود دارد. «حس مکان» بر مکان به عنوان منبع «احساسات شخصی» تأکید می‌کند (Mayes, 2010: 2).

### هویت شهری

هویت شهری - به مفهوم هویت مکانی شهر به عنوان یک کل - در سیاست‌های توسعه شهر اهمیت دارد؛ چرا که این «هویت» است که فضای شهری را به مکان قابل تمایز تبدیل می‌کند

(Tolle, 2010: 348). هویت شهری پیوستاری کمی و کیفی، ذهنی و عینی، ماده و معنی، نمادین و غیرنمادین، دارای بعد زمانی و مکانی، قابلیت و قدرت دعوت‌کنندگی و تشخص بخش محیط در ابعاد گوناگونی است که افراد تعلقات خاصی به آن دارند. در زمان حال و گذشته ریشه دارد و در آینده به اشکال گوناگونی پدیدار می‌شود (سفر دوست، ۱۳۸۴: ۲۶۸).

پیران در باره هویت شهری مواردی را بیان کرده است که به برخی از آن‌ها اشاره می‌شود:

۱. چیزی جز خاطره جمعی افراد ساکن یک شهر نیست و شهر بدون خاطره، فاقد هویت است.
۲. انعکاس مثبت کلیت شهر در ذهن مشاهده‌کننده و حاصل کنش و واکنش عین و ذهن است.
۳. زاده تعاملات اجتماعی در درون کالبد شهری است که فرم و شکلی ویژه خود دارد (پیران، ۱۳۸۴: ۷).

بهزادفر (۱۳۸۶) معتقد است برای شناخت هویت هر شهر باید مؤلفه‌های سازنده شخصیت آن شهر را شناخت. او مؤلفه‌های سازنده هویت شهر را به دو بعد عینی یا کالبدی و ذهنی یا روحی تقسیم می‌کند. این دو بعد می‌تواند از طریق سه محیط طبیعی، مصنوعی و انسانی از همدیگر تفکیک گردد (بهزادفر، ۱۳۸۶: ۵۴-۵۵).

### هویت محله

در جامعه امروز شهری برای دستیابی به توسعه پایدار شهر، محله جایگاه ویژه‌ای دارد و بنیادی‌ترین عناصر شهری و حلقه میانه‌جی بین شهر و شهروندان به شمار می‌رود. هر محله با ارائه خدمات روزمره مورد نیاز مردم و با ایجاد نمادهای محله‌ای و ویژگی‌های خاص، موجب می‌شود ساکنان آن نوعی احساس تعلق و نوعی هویت پیدا کنند، تا جایی که هر شهروند با نام محله‌ای که در آن زیست می‌کند، شناخته شود (غراب، ۱۳۹۰: ۶۴). لینچ نیز بر آن است که «محله با هویت محله‌ای است که از سایر مکان‌ها و محله‌ها قابل تمایز باشد» (لینچ، ۱۳۷۶: ۱۶۷). علاوه بر این که «هویت محله‌ای را، احساس تعلق به یک محله مسکونی نیز تعریف می‌کنند» (Foth, 2004: 8-9).

### ۶-۲. ارتباط هویت و پایداری

بر اساس تعریف کمیسیون جهانی محیط زیست، «توسعه‌ای که نیازهای امروزی را بدون دست دادن توانایی پاسخ‌گویی به نیازهای نسل آینده ممکن سازد، توسعه پایدار است» (چپ‌من، ۱۳۸۴: ۱۲۵). بنابراین، می‌توان شهر و محله‌ای را پایدار دانست که علاوه بر ساکنان محله، بتواند پاسخ‌گوی نیازهای نسل‌های آینده نیز باشد. این در صورتی میسر می‌شود که فرد با محیط پیرامونش رابطه‌ای دو سویه برقرار کند؛ به عبارتی دیگر، خود را از آن فضا بداند و فضا را از آن خود؛ به گونه‌ای که انسان در نقش استفاده‌کننده از فضا نسبت به آن حس تعلق داشته باشد. در این صورت برداشت‌های او از محیط در ذهن و خاطرش نقش می‌بندد و از هرآنچه موجب اختلال و اغتشاش در برداشت او از مکان می‌گردد جلوگیری می‌کند. در این صورت، همان انسان در نقش برنامه‌ریز می‌تواند طوری آن را بسازد که ضمن تأمین نیازهای امروزش آن را برای آیندگان آماده سازد؛

و این عملی نیست جز در حالتی که فرد ساکن، محله خود را واجد هویت بداند.

### ۳-۶. ضرورت پرداختن به مؤلفه‌های فیزیکی هویت‌ساز

مؤلفه‌های هویت بخش محله‌ها را می‌توان به دو بخش فیزیکی و اجتماعی تقسیم کرد. در این پژوهش مؤلفه‌های فیزیکی هویت‌ساز محله شامل گذشته تاریخی محله، کیفیت سیما و منظر بافت، و ادراک ساکنان بافت از لایه‌های کالبدی شناسایی شده بیان شده است.

**ضرورت پرداختن به مبحث ادراک ساکنان:** دریافت و شناخت هویت و سایر مفاهیم مرتبط با تعریف فضای شهری، ارتباط مستقیم و بی‌واسطه‌ای با ادراک انسان دارد. چنان که گفته می‌شود «اکثریت قریب به مردم در فضای نقس زندگی می‌کنند و نفس انسان تأثیرپذیر است. پس معماری و محیط می‌تواند طوری باشد که در نفس القاء معنویت کند یا برعکس معنویت را تا اندازه‌ای از بین ببرد» (اعوانی، ۱۳۷۵: ۳۲۰).

در علت لزوم پرداختن به انسان و ادراک او، همین بس که اکثریت قریب به اتفاق کسانی که در مقوله معماری و شهرسازی و موضوع‌های مرتبط با آن‌ها (مثل زیبایی، کارایی، هویت، خوانایی، معنا و از این قبیل) سخن گفته‌اند انسان و نیازهای او را به عنوان ملاک و معیار اصلی مطرح می‌کنند. درک انسان از محیط و فضا و معنایی که از حضور در فضایی ادراک می‌کند، یکی از موضوع‌های اصلی مورد توجه طراحان و برنامه‌ریزان بوده است (نقی‌زاده، ۱۳۸۶: ۳۰).

**ضرورت پرداختن به مبحث کیفیت سیما و منظر شهری:** پرداختن به مفهوم نشانه‌ها و خط آسمان از آن جهت است که هرگونه قوت و ضعف در این عوامل و تأثیر در سیما و منظر محله تأثیر بسزایی در ادراک ساکنان و به تبع آن تصویر ذهنی آنان دارد.

**نشانه‌ها:** نشانه‌ها عموماً به عناصری اطلاق می‌شود که از نظر ظاهری، اطلاعاتی را به ناظر القا کنند و این اطلاعات، ناظر را به شناخت شهر و عنصر شهری و تمییز آن از سایر شهرها و عناصر همان شهر (یا سایر شهرها) هدایت می‌کنند. نشانه در واقع به وجهی از هویت شهر اشاره دارد که می‌توان آن را معادل هویت ظاهری و طبیعی انسان قلمداد نمود (نقی‌زاده، ۱۳۸۶: ۳۵۳). می‌توان نشانه‌ها را اطلاعاتی دانست که حس بینایی انسان از محیط دریافت می‌نماید و این دریافت‌ها بر ادراک او از محیط تأثیر دارند.

**خط آسمان:** آن‌چه خط آسمان هر محله را شکل می‌دهد، نظام ارتفاعی موجود در محله است. اگر تپش‌های موجود در خط آسمان محله به طریقی شاخص و قابل ثبت در ذهن باشند، می‌توان از این عامل برای متمایز نمودن محله از سایر محله‌ها کمک گرفت (قاسمی‌اصفهانی، ۱۳۸۳: ۲۳۵).

در مقوله ادراک محیط از طریق حواس، حس بینایی اصلی‌ترین نقش را ایفا می‌کند. این نقش به حدی اهمیت دارد که به طور عام می‌توان حواس (و عمدتاً چشم‌ها) را پنجره وجود انسان به دنیای خارج تلقی کرد (نقی‌زاده، ۱۳۸۶: ۱۲۲). در واقع طی روند چهار مرحله‌ای ادراک، عینیت، ذهنیت و هویت، حس بینایی انسان است که به او کمک می‌کند تا با قرارگیری در محیط، ضمن درک سیما

و منظر شهر و محله و تطبیق آن با توقع‌های ذهنی‌اش آن مکان را با هویت تلقی کند.

### ۴-۶. تصویر ذهنی

تصاویر ذهنی، عکس‌هایی کلی هستند که ذهن شخص از منظر خود از جهان خارج برمی‌دارد. این تصاویر هم حاصل احساس آنی شخص است و هم مبتنی بر خاطره تجارب گذشته او و ایده‌آل‌هایش. انسان می‌تواند به کمک آن‌ها به تعبیر اطلاعات تازه موفق می‌شود و هم راهنمای او در اقدام به عمل قرار گیرند. می‌توان گفت فرم، عملکرد و معنای پدیده در تصویر ذهنی آن درهم تنیده‌اند (قاسمی‌اصفهانی، ۱۳۸۳: ۵۷). در واقع هویت مکانی است که معنا و خاطره مکان را در بردارد و احراز هویت است که شهر را، خاطره‌دار و معنادار و مکان‌ها را دارای حس مکان و روح مکان می‌کند (بمانیان و محمودی‌نژاد، ۱۳۸۷: ۱۷) و موجب می‌گردد تا این حس در تصویر ذهنی ساکنان به تصویر کشیده شود.

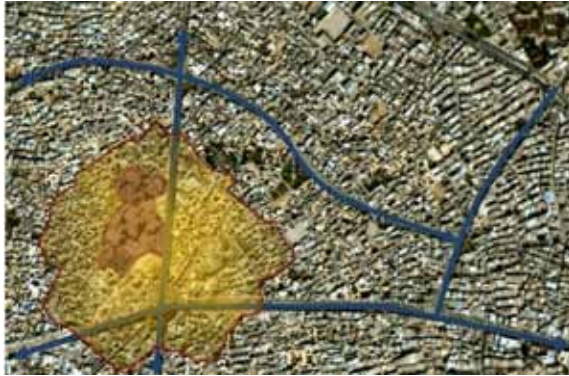
### ۴-۶-۱. ارتباط تصویر ذهنی و هویت

انسان بر مبنای ادراکی که از واقعیت‌ها یا پدیده‌های محیط دارد، هر عینیتی را برای خویش تعریف می‌کند. وی بر اساس تجربه‌های فردی و جمعی خود از گذشته و حال، دارای تصویر ذهنی از پدیده‌ای است که با آن مواجه می‌شود. مراد از هویت در این جا انطباق عینیت مزبور با تصویر ذهنی آن و امتداد این تطابق در آینده است. برای برقراری چنین انطباقی انسان عمدتاً سه راه حل را برمی‌گزیند: دخل و تصرف در محیط در جهت انطباق با تصویر ذهنی‌اش، تطبیق دادن خود با محیط و نهایتاً بریدن از محیط. حالت آخر، اتفاقی است که از آن با عنوان بحران هویت یاد می‌شود (قاسمی‌اصفهانی، ۱۳۸۳: ۴۳). هرگونه اختلال و خروج از تعادل در هویت و به عبارت دیگر هرگونه اختلال در هماهنگی و همراهی باورها، تفکر، فرهنگ، آرمان‌ها و تاریخ انسان با آن‌چه که به عنوان هویت او ظاهر می‌شود، جلوه‌ای از بحران هویت است (نقی‌زاده، ۱۳۸۶: ۳۶۴-۳۶۵).

### ۷. محدوده مورد مطالعه

بافت قدیم و تاریخی شهر اصفهان نه تنها در میان شهرهای کهن ایران بلکه در گستره شهرهای تاریخی جهان از جایگاه رفیع و شایسته‌ای برخوردار است و چون نگینی بر تاریخ هنر و معماری و شهرسازی شهرهای قابل ارزش در سراسر گیتی می‌درخشد. به علاوه باتوجه به این‌که شهر اسلامی با مرکزیت مسجد شکل می‌گیرد و هسته اولیه شکل‌گیری اغلب این شهرها مسجد جامع بوده، لذا این عنصر حائز اهمیت ویژه‌ای است. در شهر اصفهان نیز به دلیل دارا بودن مساجد زیبا و تاریخی در دوران مختلف و پایتخت فرهنگی جهان اسلام باید از این میراث‌ها پاسداری شود؛ لذا این موضوع نیز لزوم توجه به حفظ سیما و منظر مرتبط با مسجد جامع را بیش از پیش گوشزد می‌کند. این مسجد در یکی از محله‌های تاریخی شهر جای دارد و نقش تاریخی- مذهبی با ویژگی‌هایی هم‌چون فرم معماری ویژه، عظمت و سازگاری با محیط و ارزش‌های حاکم بر جامعه اسلامی موجب شده تا به عنوان عاملی مهم و خاطره‌انگیز و به یادماندنی در ذهن و خاطر مردم محله و شهر اصفهان نقش ببندد. بنابر شواهد تاریخی، مسجد جامع اصفهان بر روی ویرانه‌های

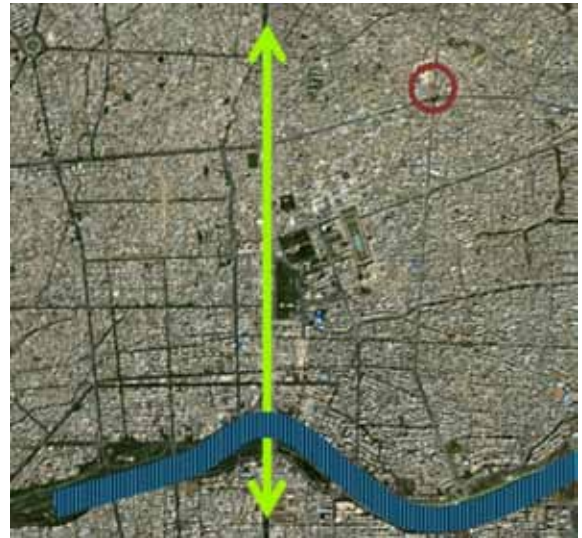
اصفهان و حتی دیگر شهرهای کشور برای زیارت مقبره وی شده است. وجود این مقبره در کنار مسجد جامع ویژگی این محله را دو چندان نموده و در ذهن مردم بسیار نقش بسته است. در واقع، می‌توان گفت آن چه مسجد جامع شهر اصفهان را ارزش مند و ماندگار کرده، معماری منحصر به فرد بنای آن، هم‌جواری با مقبره علامه مجلسی و داشتن حس تعلق مردم به این اماکن متبرکه بوده است. از زاویه‌ای دیگر، به همان اندازه که میدان نقش جهان و عمارات تاریخی اطراف آن یادآور معماری و هنر دوران صفوی است، مسجد جمعه و محله‌های پیرامون آن افسانه زندگی در عهد سلجوقیان و روزگار پیش از آن را بیان می‌دارد.



تصویر شماره ۲: محدوده مورد مطالعه

مسجد قدیمی تری ساخته شده که اعراب ساکن قریه طهران در اصفهان در قرن دوم هجری در یهودیه بنا کرده بودند. مسجد اولی بر خرابه‌های اینیه‌ای مربوط به اواخر دوره ساسانی برپا شده بود. مسجد جامع اصفهان در دوره سلجوقی بنا شد و یکی از شاهکارهای سبک رازی است. معماری مسجد جامع، بی‌پیرایه و با ظرافتی کم نظیر است. برخلاف معماری دوره صفویه که در آن توجه ویژه‌ای به جلوه و شکوه نور و رنگ وجود داشت، در معماری دوره سلجوقی، درون‌گرایی و سادگی را می‌توان به خوبی مشاهده کرد (کریمی، ۱۳۸۶: ۴-۵).

در مجاورت این مسجد، مقبره یکی از بزرگان دینی به نام علامه محمدباقر مجلسی قرار دارد که موجب گرایش مردم محله و شهر



تصویر شماره ۱: موقعیت محدوده مورد مطالعه نسبت به استخوان بندی شهر



تصویر شماره ۳: مسجد جامع شهر اصفهان

تصویر شماره ۴: مقبره علامه مجلسی شهر اصفهان

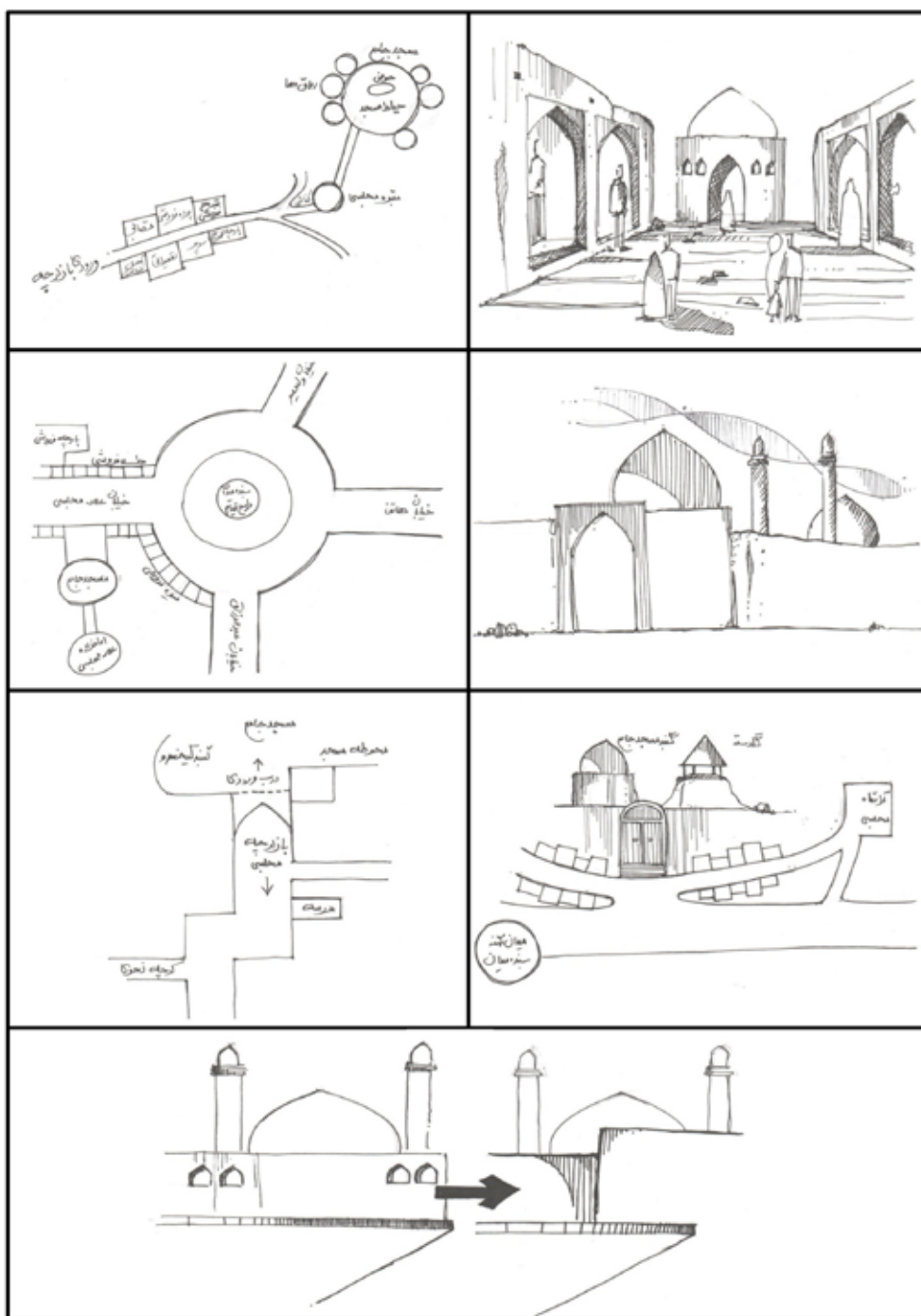
## ۸. تجزیه و تحلیل داده‌ها

### ۸-۱. آزمون فرضیه‌ها

جمعیت نمونه آماری مورد بررسی ۵۰ نفر در نظر گرفته شدند. در ابتدا از هشت نفر پیش آزمون گرفته شد تا اعتبار پرسش‌ها سنجیده شود. پس از این مرحله و اصلاح پرسش‌ها کار مصاحبه با ۵۰ نفر آغاز گردید. برای یافتن رابطه بین متغیرها پرسش‌های زیر از نمونه آماری مورد مطالعه، شامل ساکنان و کسبه محله پیرامون مسجد جامع و دیگر محله‌های شهر اصفهان، دانشجویان آشنا و آگاه با ساختار تاریخی شهر اصفهان و ثروت‌های فرهنگی شهر، و گردشگران شهرهای پیرامون اصفهان پرسیده شد:

- آیا تصویر ذهنی شما در سال‌های اخیر از مسجد جامع اصفهان

- تغییر کرده است؟ به چه دلیل؟
- چه فرمی از این مجموعه (مسجد جامع و مقبره علامه مجلسی) در ذهن شما است؟ (پاکزاد، ۱۳۸۵: ۱۱۸)
- وقتی اسم محله شما می‌آید، فوراً چه نکته‌ای به ذهن شما می‌رسد؟
- چه ویژگی، محله شما را از سایر محله‌های اصفهان متمایز می‌کند؟
- اولین تصویری که از شنیدن نام مسجد جامع اصفهان و مقبره علامه مجلسی به ذهنتان می‌آید، چیست؟
- اگر بخواهید به شخصی آدرس این مکان را بدهید، چگونه بیان می‌کنید؟



تصویر شماره ۵: نمونه‌ای از تصاویر ذهنی اخذ شده

- ۲۶ نفر (۵۲ درصد) از وجود هر دو عنصر مسجد جامع و مقبره علامه مجلسی در پلان و نما یاد کرده‌اند. این آمار، توالی نشانه‌ها را بیان می‌کند که این دو عنصر در کنار هم در ذهن و خاطر مردم قرار گرفته است.
- ۱۴ نفر (۲۸ درصد) به وجود عنصر مسجد جامع در پلان و نما و ۴ نفر (۸ درصد) به وجود عنصر مقبره علامه مجلسی در نما اشاره کرده‌اند که سه نفر در مصاحبه از مقبره مجلسی یاد کردند، اما در تصویر ذهنی، مناره را کشیدند و با توجه به این که مقبره مجلسی مناره ندارد پس آن چه در ذهن پاسخ‌گویان بوده، همان نشانه مسجد جامع است. علاوه بر این که ۶ نفر (۱۲ درصد) به هیچ کدام از این دو عنصر در تصویر ذهنی اشاره نکرده‌اند.

جدول شماره ۱: نتایج ارزیابی تصاویر ذهنی ساکنان

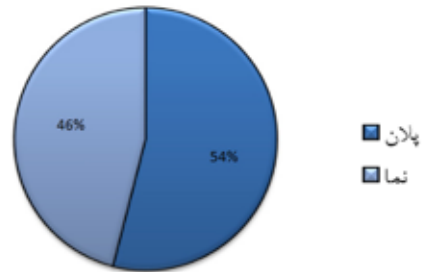
ردیف	نما	پلان	هر دو	هیچکدام
۱		✓		✓
۲	✓			✓
۳	✓			✓
۴	✓			✓
۵		✓		✓
۶	✓			✓
۷	✓			✓
۸		✓		✓
۹		✓	✓	
۱۰		✓		✓
۱۱	✓			
۱۲	✓			✓
۱۳	✓			✓
۱۴		✓		✓
۱۵	✓			✓
۱۶		✓		✓
۱۷	✓			✓
۱۸		✓		✓
۱۹	✓			✓
۲۰		✓	✓	
۲۱		✓		✓
۲۲	✓			✓
۲۳	✓			✓
۲۴	✓			✓
۲۵		✓		✓
۲۶		✓		✓
۲۷	✓			✓
۲۸		✓		✓
۲۹		✓		✓
۳۰	✓		✓	
۳۱	✓			✓
۳۲	✓			✓
۳۳	✓			✓
۳۴		✓		✓
۳۵	✓			✓
۳۶	✓			✓
۳۷	✓			✓
۳۸		✓		✓
۳۹		✓		✓
۴۰	✓		✓	
۴۱	✓			✓
۴۲		✓		✓
۴۳	✓			✓
۴۴		✓		✓
۴۵	✓			✓
۴۶	✓			✓
۴۷	✓			✓
۴۸	✓			✓
۴۹		✓		✓
۵۰		✓		✓
مجموع	۲۷	۲۳	۴	۲۶

## ۲-۸. یافته‌ها

- از مجموع ۵۰ نفر، هشت مورد از نتایج خارج شدند؛ چراکه به آن چه مدنظر بود، اشاره نکرده و یا به مکان دیگری اشاره کرده‌اند.
- ۲۳ نفر (۴۶ درصد) نما و ۲۷ نفر (۵۴ درصد) پلان را به عنوان تصویر ذهنی خود، ترسیم کردند. آن تعداد که به نما اشاره کرده‌اند در واقع به عامل ارتفاع توجه داشته‌اند؛ چراکه همگی به مناره‌ها و گنبدها و نیز به ساخت‌وسازهای جدیدی اشاره کرده‌اند که سیما و منظر مناسب این عناصر را دچار اغتشاش نموده‌اند. آن‌هایی که به پلان اشاره کردند به وجود این دو عنصر در کنار یکدیگر توجه داشته‌اند.

جدول شماره ۲: نوع تصاویر ذهنی ترسیم شده

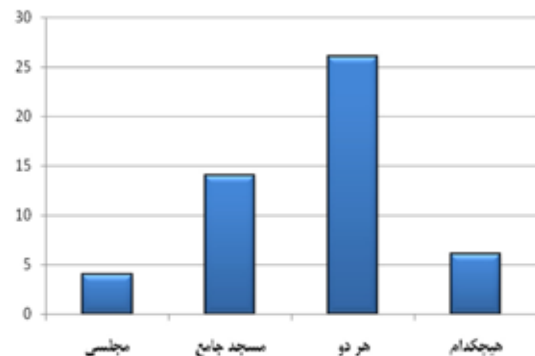
نوع تصویر ترسیم شده	تعداد	درصد
پلان	27	%۵۴
نما	23	%۴۶



نمودار شماره ۱: درصد تصاویر ذهنی ترسیم شده

جدول شماره ۳: موارد مورد تأکید تصاویر ذهنی ترسیم شده

موارد مورد تأکید	تعداد	درصد
مسجد جامع	۱۴	%۲۸
مقبره علامه مجلسی	۴	%۸
هر دو	۲۶	%۵۲
هیچکدام	۶	%۱۲



نمودار شماره ۲: موارد مورد تأکید تصاویر ذهنی ترسیم شده

نقش بسته است. در واقع ابژه (عینیت موجود) در فرآیند ادراک، به سوژه (پدیده ذهنی) تبدیل می‌شود.

در تصاویر ذهنی، انتظار نمی‌رود ساکنان به همه آن‌چه که در محله هست، اشاره کنند. بلکه آن‌ها به اطلاعات ذخیره شده در ذهن به همراه تجارب قبلی تکیه می‌کنند تا نقشه شناختی را از پرسش مطرح شده، ترسیم کنند.

می‌توان گفت آن‌چه موجب شناخت و تشخیص برخی از ساختمان‌ها می‌شود، ویژگی‌هایی هم‌چون فرم کالبدی، ویژگی‌های نقش‌پذیری و اهمیت و چشم‌انداز بصری آن است. هرچه فرم‌ها و احجام از انسجام بیش‌تری برخوردار باشند، یا به عبارتی، محیط برای فرد خوانا باشد، اطلاعات دریافت‌شده و به دنبال آن درک‌شده از محیط توسط فرد از هماهنگی و نظم بیش‌تری برخوردار خواهد بود. شاید بتوان گفت عواملی که چشم را به خود می‌خوانند همان فرم‌هایی هستند که در تمام تصاویر مشترک هستند. در این پژوهش به جهت خوانایی کالبد بافت مورد مطالعه، با توجه به نتایج جدول شماره ۳ در بیش از ۸۰ درصد (مجموع موارد تأکید به مسجد جامع یا مقبره علامه مجلسی و یا هر دو) تصاویر ترسیم‌شده توسط ساکنان، فرم مناره‌ها و گنبد مسجد جامع و گنبد مقبره علامه مجلسی دیده می‌شود.

با آن‌که تصاویر ذهنی، واقعیت را به صورت دقیق بیان نمی‌کنند، اما مدل‌هایی از واقعیت هستند که می‌توان ظاهر مکان، موقعیت نسبی و ارزش‌های آن مکان را دریافت. لذا ساکنان، ساختار محله را با اشکال شماتیکی گوناگون به تصویر می‌کشند. برای مثال، در تمامی تصاویر ذهنی که در قالب پلان ترسیم شده‌اند، موقعیت مسجد جامع و مقبره علامه مجلسی نسبت به معابر اصلی قابل رؤیت هستند. این، همان عامل راه است که لینج در کتاب سیمای شهر خود از آن به عنوان مهم‌ترین عامل در تصویر شهر یاد می‌کند. هم‌چنین فرم گنبدی شکل مسجد، نمادی از ارزش‌های حاکم بر شهر اسلامی است. همان‌گونه که در محله یهودی نشین اصفهان (جویباره) فرم کنیسه‌ها از ارزش‌های حاکم بر آن محله حکایت می‌کنند که این همان عامل نشانه است که در تشخیص قسمت‌های مختلف شهر به کار می‌آیند؛ چراکه خصوصیت نشانه این است که بتوان آن را از میان عوامل بسیار باز شناخت.

تفاوت‌هایی که در تصاویر ذهنی افراد وجود دارد ناشی از تفاوت‌های شناختی، جنسیت، تعداد دفعات مراجعه به آن مکان‌ها، اعتقادات افراد و موقعیت اجتماعی است. اما باید توجه داشت این‌ها عامل‌هایی هستند که باعث تفاوت‌های ظاهری در تصاویر می‌شوند و مفهوم کلی تمام تصاویر ذهنی یک چیز است. برای اثبات این ادعا می‌توان به تفاوت تصویر ذهنی ترسیم‌شده توسط فرد ساکن محله، شاغل در محله و فرد بازدیدکننده ساکن محله‌های دیگر اشاره کرد.

Chi-Square Test  
Frequencies

	Observed N	Expected N	Residual
4.00	4	12.5	-8.5
6.00	6	12.5	-6.5
14.00	14	12.5	1.5
26.00	26	12.5	13.5
Total	50		

Test Statistics

	VAR00001
Chi-Square <sup>a</sup>	23.920
df	3
Asymp. Sig.	.000

جدول شماره ۴: نتایج حاصل از آزمون خی دو

نتایج دو آزمون تک متغیره "نسبت (Z)" و "خی دو" نشان می‌دهد که برای جدول شماره ۲ مقدار Z محاسبه شده برابر ۰/۸ و کوچک‌تر از ۱/۹۶ است؛ به عبارتی دیگر، مقدار Z محاسبه شده از مقدار بحرانی جدول در سطح خطای ۵ درصد کوچک‌تر است؛ بنابراین تفاوت بین دو نسبت معنادار نیست و تعداد تصاویر ترسیم شده به صورت پلان و نما تقریباً با هم برابرند. چراکه تصویر ذهنی مردم تنها به صورت پلان نیست و در قالب نما هم به نمایش می‌آیند. از این رو، عوامل لینج که از آن‌ها یاد شد، همگی در ایجاد این تصاویر در ذهن مردم تأثیر گذاشته و در قالب نما و پلان به تصویر آمده‌اند.

در مورد جدول شماره ۳، آماره "خی دو" محاسبه شد که با سطح  $P \leq 0.05$  تفاوت مشاهده شده بین فراوانی پاسخ‌ها معنادار می‌شود؛ چراکه اختلاف بین اعداد جدول که همان موارد اشاره شده است، با هم تفاوت دارند.

### ۳-۸. تفسیر تصاویر ذهنی

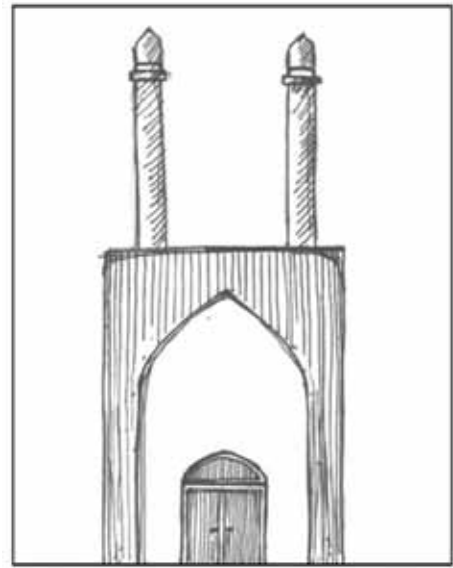
در بحث ادراک محیط آن‌چه در رابطه بین انسان و محیط مطرح می‌گردد، ناشی از شناخت انسان از محیط و در مرحله بعد درک او از محیط است. تصویر ذهنی بدان جهت از افراد گرفته می‌شود تا آن‌چه را در اذهان عمومی درک شده، دریابیم. با توجه به آن‌که محله مورد مطالعه محله‌ای است با کاربری غالب مسکونی، لذا باید توجه داشت ساکنان آن نیازمند آرامش و امنیت هستند تا این عامل موجب ماندگاری بومیان در محله شود و ضمن تقویت حس تعلق آنان، آن‌جا را محله‌ای با هویت یاد کنند.

حس تعلق نسبت به مکان یکی از شرایط احراز مکان با هویت است. به این صورت که فرد نسبت به هر پدیده‌ای تصویری در ذهن دارد که هنگام مواجهه با همان پدیده در محیط باید احساس این‌همانی کند؛ به عبارتی ساده‌تر، همانی را ببیند که در ذهن او





تصویر شماره ۷: خط آسمان بافت پیرامون مسجد جامع اصفهان



تصویر شماره ۸: نمونه‌ای از تصویر ذهنی ساکنان، اشاره به فرم مناره‌ها



تصویر شماره ۹: مخدوش شدن سیمای محله توسط ساختمان‌های بلند

## نتیجه گیری

هرفرد از هر فضا تصویری در ذهن دارد. در پژوهش حاضر همه تصاویر دارای وجه اشتراک بودند؛ به طوری که با شنیدن نام سبزه میدان، تصویر گنبد و مناره‌های مسجد جامع و گنبد مقبره علامه مجلسی در ذهن افراد نمونه نقش بسته است. هر فرد در هنگام قرارگیری در مکان، انتظار دیدن چنین چشم‌اندازی دارد و این بیانگر آن است که فرد با این مکان احساس این‌همانی کرده، آن را قسمتی از «من خود» یا «مای جمع» می‌پندارد. به دلیل شناخت و تسلط بر فضا و داشتن احساس امنیت که در نتیجه خوانایی فضا کسب کرده‌است، فضا را بخشی از هویت خود می‌داند.

آن‌چه که در ذهن مردم شکل گرفته بر رفتار اجتماعی آنان تأثیرگذار است. در پژوهش حاضر شاهد تکرار دو عنصر شاخص در اکثر موارد هستیم. پس باید از کلیه اقداماتی که منجر به کم شدن اهمیت آن‌ها یا محو شدنشان از دید ناظران و یا آن‌چه که به مخدوش شدن سیمای محله دامن می‌زند، جلوگیری به عمل آید. این مهم در صورتی عملی خواهد شد که سازمان‌های متولی ساخت‌وسازها و نظارت بر روند اجرای آن‌ها از جمله سازمان راه و شهرسازی، شهرداری و سازمان میراث فرهنگی-گردشگری و به طور اخص شهرداری منطقه ۳ اصفهان که متولی حفاظت و حراست از مسجد جامع (به عنوان عنصر بی‌همتای معماری ایرانی-اسلامی در ایران و جهان) است، حریم در نظر گرفته‌شده برای این گونه آثار را در ساخت‌وسازها لحاظ نمایند. به علاوه این دینی است که نه تنها برگردن سازمان‌های مرتبط با ثروت‌های فرهنگی شهر اصفهان است، بلکه بر عهده تمامی سازمان‌های مجری ضوابط اجرایی در امر ساخت‌وساز و معماری و شهرسازی در کشور ایران در ارتباط با مساجد جامع و عناصر ارزشمند دیگر است. لذا برنامه‌ریزی‌ها و طراحی‌های آتی برای حفظ و تقویت هویت محله‌ای، علاوه بر توجه به فرم کالبد، نیاز است باورهای ذهنی افراد ساکن در محدوده مورد بررسی، فرهنگ و مسائل اجتماعی مرتبط با آن‌ها نیز در نظر گرفته شود. در واقع، برنامه‌ریزی در این محله‌ها باید به گونه‌ای باشد که زمینه رشد و توسعه در این گونه هسته‌های تاریخی و پهنه‌های با ارزش را با رعایت الزامات طراحی فراهم آورد، تا با حفظ سیمای بصری مطلوب، هویت محله حفظ و تقویت شود و شاهد محله‌ای پایدار باشیم.

## فهرست منابع و مراجع

۱. عمید، حسن (۱۳۷۵)، فرهنگ عمید، موسسه انتشارات امیرکبیر، تهران.
۲. اعوانی، غلامرضا (۱۳۷۵)، حکمت هنر معنوی، نشر گروس، تهران.
۳. بمانیان، محمدرضا و هادی محمودینژاد (۱۳۸۷)، پدیدارشناسی مکان: به جانب ارتقاء فضا به مکان شهری، سازمان شهرداریها و دهیاریهای کشور، تهران.
۴. بهزادفر، مصطفی (۱۳۸۶)، هویت شهر، نگاهی به هویت شهر تهران، انتشارات شهر تهران، تهران.
۵. پاکزاد، جهان‌شاه (۱۳۸۵)، مبانی نظری و فرآیند طراحی شهری، انتشارات شهیدی، تهران.
۶. پیران، پرویز، (۱۳۸۴)، «هویت شهرها (غوای بسیار برای مفهومی پیچیده)»، فصلنامه آبادی، ش ۴۸، صص ۶-۹.
۷. تقی‌زاده، محمد (۱۳۸۶)، ادراک زیبایی و هویت شهر (در پرتو تفکر اسلامی)، سازمان فرهنگی تفریحی شهرداری اصفهان، اصفهان.
۸. چپمن، دیوید (۱۳۸۴)، آفرینش محلات و مکانها در محیط انسان ساخت، ترجمه شهزاد فریادی و منوچهر طبیبیان، انتشارات دانشگاه تهران، تهران.
۹. سفردوست، احمد (۱۳۸۴)، پژوهش در شناخت کالبد شهر رشت، سازمان عمران و بهسازی شهری، تهران.
۱۰. غراب، ناصرالدین (۱۳۹۰)، هویت شهری، انتشارات سازمان شهرداریها و دهیاریهای کشور، تهران.
۱۱. قاسمی‌اصفهانی، مروارید (۱۳۸۳)، اهل کجا هستیم؟ (هویت‌بخشی به بافتهای مسکونی)، نشر روزنه، تهران.
۱۲. کریمی، فاطمه، (۱۳۸۶)، «جهانی- محلی شدن و معماری ایرانی-اسلامی: نگاهی به مسجد جامع اصفهان»، مجله جهانی رسانه، دوره ۲، ش ۴، صص ۱-۶.
۱۳. لینچ، کوین (۱۳۸۴)، تئوری شکل شهر، ترجمه سیدحسین بحرینی، انتشارات دانشگاه تهران، تهران.
۱۴. مطهری، مرتضی (۱۳۷۵)، توحید، انتشارات صدرا، تهران.
۱۵. معین، محمد (۱۳۷۵)، فرهنگ معین، انتشارات امیرکبیر، تهران.
۱۶. نسفی، عزیزالدین بن محمد (۱۳۷۷)، الانسان الکامل، انتشارات طهوری، تهران.
17. Crowther, Jonathan. (2000), **OXFORD Advanced Learner's Dictionary**, oxford university press.
18. Walmsley, D.J. (1990), **Urban Living**, Longman Scientific & Technical.
19. Foth, M. (2004), **Designing networks for sustainable neighbourhoods: A case study of student apartment complex**, Available at: [http://eprints.qut.edu.au/1906/Data & Time.00:05 10/9/90 & : &](http://eprints.qut.edu.au/1906/Data%20Time.00:05%2010/9/90%20%26%20%26%20%26)
20. Tölle, Alexander (2010), "Urban identity policies in Berlin: From critical reconstruction to reconstructing the Wall", **Cities**, Vol. 27, Issue 5: pp.348-357.
21. Yuen, Belinda (2005), "Searching for place identity in Singapore", **Habitat International**, Vol. 29: pp. 197-214.
22. Mayes, Robyn (2010), "Doing cultural work: Local postcard production and place identity in a rural shire", **Journal of Rural Studies**, Vol. 26: pp.1-11.