

## هنرهای تزئینی و پدیده‌های شگرف گچ‌بری در معماری ایران

حسین زمرشیدی<sup>۱</sup>

<sup>۱</sup> دانشیار و عضو هیئت علمی دانشگاه شهید رجایی

تاریخ پذیرش: ۹۲/۷/۱۶

تاریخ دریافت: ۹۲/۴/۱۲

### چکیده

معماری ایران از تاریخ، حکمت، اصول و بویژه پدیده‌های شگرف هنرهای معنوی سخن می‌گوید. این معماری در ادوار اسلامی، رشد فراوانی - در تمام شئون با هنرهای وابسته مانند هنر گچ‌بری - داشته است. در مجموع هنرهای وابسته به معماری ایران، بخصوص پدیده گچ‌بری‌های بسیار باقاعده، زینت‌بخش داخلی بناها بوده و در برخی موارد سبب زیباسازی نماهای مسکونی بیرونی و اندرونی، هم‌چون منازل دوره قاجاریه در کاشان و دیگر مناطق شده است. این هنر نقوش گوناگون اسلامی، ختایی، پیچک‌های افشان و بسیاری دیگر از انواع «هفت قلم خط و شاخه‌های آن را برای معماری ایرانی و اسلامی به ارمغان آورده است. این بررسی براساس روش توصیفی - تحلیلی تاریخی به ثمر رسیده است. اطلاعات از مطالعات کتابخانه‌ای و مشاهده و تجارب میدانی نیز حاصل شده است. نتیجه این که از هنر بدیع گچ‌بری می‌توان هم برای زیباسازی آثار اسلامی امروزی و هم بناهای مسکونی و غیره بهره فراوان برد. به طور خلاصه، هنر گچ‌بری با تلفیق آینه‌کاری شاخه دیگری از این هنر را به وجود آورد و در مجموع، دو هنر آینه‌کاری و گچ‌بری به شکل گود و برجسته و در مواردی با آینه‌الوان، فلسفه و حکمت و آفری از جدائیت زیبایی و زیباشناسی را برای آثار معماری ایرانی و اسلامی به ارمغان آورده است.

واژگان کلیدی: نقش‌مایه‌های دوره سلجوقی، مینوتکاری، گچ‌بری منقوش، تنگ‌بری، مجسمه ملاتک گچی.

قیاس‌های تصویری به طور غیرمستقیم برای تحلیل پدیده هنر گچ‌بری استفاده شده است.

### پیدایش گچ‌بری

تاریخ هنر گچ‌بری به دورانی دور، به دورهٔ عیلامی می‌رسد. در کاوش‌های علمی بر روی هفت تپه خوزستان، قطعه‌ای از صفحهٔ گچی همراه با حرکات گچ‌بری به‌دست آمده است که می‌توان آن را قدیمی‌ترین پدیدهٔ گچ‌بری در ایران دانست (کیانی، ۱۳۷۴: ۷۶).

### کاخ و معبد کوه خواجه و هنر گچ‌بری

پس از فروریزی «سقف‌های آسمانه<sup>۱۲</sup>» کاخ‌های هفده‌گانهٔ تخت جمشید در اثر آتش‌سوزی‌های اسکندر مقدونی، این خاطره تلخ سبب شد که آثار معماری و بناها به سوی پوشش تاقی گرایش پیدا کنند. اشکانیان در سال‌های قرن اول بعد از میلاد، بناهای تاقی قابل توجهی را چون کاخ «نسا» در جنوب کشور ترکمنستان، کاخ بی‌همتای هیترا (الحضر) در جنوب موصل عراق اشکانی با پدیدهٔ گچ‌بری و معبد آناهیتا در کنگاور و هم‌چنین کاخ و معبد کوه خواجه در کنار دریاچه هامون بنا کردند. در قسمت داخلی این کاخ و معبد از هنر بدیع نقاشی بر روی سطوح گچ‌کاری شده چون نقش رنگین ملکه و پادشاه و نقش سه ایزد استفاده شده است. از دیگر هنرهای بدیع این اثر به کاربردن گچ‌بری موزون هندسی در ترکیب نوعی اصطلاحاً «پیلی‌دار» در هم پیچیده با اضلاع افقی، عمودی و ... به شکل گود و برجسته و دوایر با نقش چهار برگ بیدی کشیده، است که تا امروز به یادگار مانده است. این فرم گچ‌بری را باید اولین نمونه از اصول و قاعده گچ‌بری دانست (گریشمن، ۱۳۵۰: ۴۱) (تصویر شماره ۱).



تصویر شماره ۱: گچ‌بری کاخ و معبد کوه خواجه. قرون اولیه میلادی، کنار دریاچهٔ هامون، حومهٔ سیستان (دورهٔ اشکانی)، مأخذ: گریشمن، ۱۳۵۰

### دورهٔ ساسانی

در دورهٔ شکوفایی امپراتوری ساسانی، هنر مطلقاً برای ظروف زرین و ظروف سیمین بسیار رایج شد. در ضمن ظروف سفالین، بسیار ظریف و اصولی تهیه می‌شدند. هنر سرامیک‌سازی اصطلاحاً موزاییک، برای صورت و پیکرنگاره‌های مردان و زنان بزرگ ساسانی با قطعات خرد حدود ۵ تا ۷ میلی‌متر و رنگین، زینتبخش کاخ بیشابور شد که برخی از آن‌ها در موزه ملی ایران،

مردم خداجوی ایران زمین، به‌خصوص هنرمندان مسلمان و با ایمان به دلیل اخلاص به حضرت دوست و عشق به خاندان نبوت و امامت پدیده‌های بسیار شگرفی در طول تاریخ اسلامی برای آثار معماری، خصوصاً مساجد، مدارس علمیه و اماکن متبرکه به وجود آورده‌اند. بدیهی است آن‌ها از تاریخ، فلسفه، معنویت، حکمت، طراحی، نقش، ترسیم، اصول، مصالح و مصالح‌شناسی، کاربرد مصالح، ترکیب ساختاری، شیوه‌های اجرایی، اندیشه و خلاقیت‌ها و خصوصاً هنر، آن هم از هنرهای قدسی و الهی برای آثار معماری ایرانی و اسلامی استفاده کرده و برای جهان اسلام و جهان به ارمغان گذاشته‌اند؛ از این میان، می‌توان به این موارد اشاره کرد: برخی شاخه‌های هنر چون سفال‌گری، کاشی‌پزی، کاشی‌سازی، کاشی‌کاری و آجرکاری با استفاده از انواع نقوش، «مغلی»<sup>۱۳</sup> سازی‌ها شامل مغلی‌های گلچین، گره و خط، هندسه نقوش (گره)، نقوش ارزش‌مند اصطلاحاً اسلیمی‌ها، ختایی‌ها، پیچک‌های افشون (افشان) دو توره‌ها، گل‌های دهن اژدر، گل‌های شعله‌ای، گل‌های خرد و کلان شاه عباسی تخمک‌دار، گل‌های اصطلاحاً بادمک‌دار، ترنج‌ها، سرترنج‌ها، نیم‌ترنج‌ها، در انواع بسیار گوناگون برای اجرای هنرهای وابسته به معماری هم‌چون گچ‌بری، آینه‌کاری، تلفیق آینه و گچ‌بری، «منبت‌کاری» بر روی درها، «اورسی‌سازی»<sup>۱۴</sup> ها برای درها و پنجره‌ها، همراه با انواع نقوش برای اماکن متبرکه، هنر آینه‌سازی الوان برای مفروش‌سازی کلاف و قیدبندی‌های پنجره‌های سنتی با نقوش بسیار زیبا و باقاعدهٔ کامل از هندسه و جدا از اصول ترسیم هندسهٔ نقوش دیگر عناصر معماری به نام «گره درودگران»، نقاشی بر روی حرکات گچ‌بری‌ها و دیوارنگاره‌ها، مطلقاً از انواع نقوش «هندسهٔ گره» و حرکات اسلیمی و ختایی، خط و هنر خاتم‌کاری برای ساختن درهای بسیار ارزش‌مند، حجاری‌های بسیار شگرف و باقاعده از نقوش و به‌طور خلاصه، خلق «عناصر تاقی ایران» جدا از گنبد و گلدسته‌سازی هم‌چون «رسمی‌بندی»، «کاربندی»، «یزدی‌بندی»، «طاسه‌سازی»، «قطار‌سازی»، «مقرنس‌بندی»، «گونه‌سازی»، «اختر‌بندی» با توجه به اصول «استاتیکی»<sup>۱۵</sup> آن‌ها از نظر تجربی. این هنرها هر یک خود نیاز به بحث فراوان و تألیف دفاتر متعددی است. در این نوشتار، هنر «گچ‌بری» مورد بحث قرار می‌گیرد؛ هنری که به‌حق ویژگی‌هایی از فلسفه، حکمت، تکنیک، مصالح، اجرا و خلق هنری را با خود به همراه دارد و در آثار ایران دارای جایگاهی بسیار عمیق از انواع خط و نگاره‌ها است و آرامش روح و روان را برای هر بیننده، خصوصاً بیننده مطلع سبب می‌شود که در این باره سخن خواهیم گفت.

### روش تحقیق

روش این بررسی، توصیفی و تحلیلی است و اطلاعات مورد نیاز با مطالعات گسترده و جزء به جزء اسنادی و کتابخانه‌ای و عکس‌برداری از پدیده‌های هنر گچ‌بری از آثار معماری دوران پیش از اسلام و نیز آثار معماری شگرف پس از اسلام به دست آمد و از تجربه‌اندوزی‌های میدانی و همه‌جانبه از دوره‌های معماری و



تصویر شماره ۳: گچ‌بری نقش پیچک و بانو، کاخ دامغان، موزه هنری «فیلاولفیا» امریکا، (دوره ساسانی)، مأخذ: پوپ، ۱۳۸۸



تصویر شماره ۴: طاقچه منقوش گچ‌بری با نقوش هندسی پیلی و پیچشی اسلیمی + سرستون سازی، کاخ بیشابور (موزه لوور) (دوره ساسانی)، مأخذ: کریشمن، ۱۳۵۰

### دوره آل بویه

در دوران حکومت آل بویه آبادانی‌های فراوانی در شهرهای ایران خصوصاً خطه فارس انجام شد که برخی از آنان به یادگار مانده است. از آن میان می‌توان به مسجد جامع نیریز اشاره کرد. از ویژگی خاص این مسجد، محراب بسیار ارزشمند گچ‌بری از انواع نقش و خط است که می‌توان آن را در زمره با ارزش‌ترین پدیده‌های هنر گچ‌بری در معماری ادوار اسلامی ایران دانست. در ضمن می‌توان از پدیده بزرگ دیگری در هنر گچ‌بری از مسجد جامع نایین و با نقوش هندسی، خط و گل و نقش یاد کرد (تصاویر شماره ۵ و ۶).



تصویر شماره ۵: گچ‌بری بی‌همتا از انواع نقش و خط، مسجد جامع نیریز (دوره دیلمانی)، مأخذ: نگارنده

لوور پاریس و ... نگهداری می‌شود (پیشین، ۱۴۷-۱۴۱). در این دوره، هنر گچ‌بری وارد مرحله‌ای از ذوق، طرح، نقش، اصول، تکنیک و اجرا گردید. با ارزش‌ترین نقوش هندسی کمربندی و نقش گراز (حیوانی) و ... بر سطوح گچ‌کاری ایوان مدائن شکل گرفت که در دوران معاصر با شیوه‌های اصولی و با حوصله، از سطح زیر کار جدا شد و اکنون در گالری‌های هنری و موزه «متروپولیتن» در نیویورک نگهداری می‌شود. هم‌چنین، نقش برجسته‌های بسیار باقاعده تخت و مدور و منقوش «چلیپا»، با ترکیباتی از فرم گل «لوتوس» از نقش‌نگاره باستان یا نقوش گیاهی دیگر در کاخ «چال ترخان» از ری باستان به دست آمد که در موزه ملی ایران نگهداری می‌شود (کیانی، ۱۳۶۰: ۹۵).

### نقش نگاره

در پوشش قوس‌های مدور کاخ فیروزآباد دوره ساسانی از گچ‌کاری و حرکات «قاشقی گود و برجسته» کشیده مدور و نیز «گچ‌بری‌ها» با نقوش حیوانی، انسانی، هندسی و ... در ایوان مدائن و کاخ‌های کیش، دامغان، بیشابور و بسیاری دیگر از بناهای دوره ساسانی استفاده شده است (پیشین: ۵۶). در دوره ساسانی به هنر گچ‌بری بسیار توجه می‌شد و نقوش هندسی، گیاهی، حیوانی، انسانی و موارد دیگر با اصول و قاعده خلق گردید و اکنون در «نقش‌مایه‌های» گچ‌بری بهره فراوان برده شده است که به نام فرنگی «موتیف» گفته می‌شود.

### اقلیم مطلوب

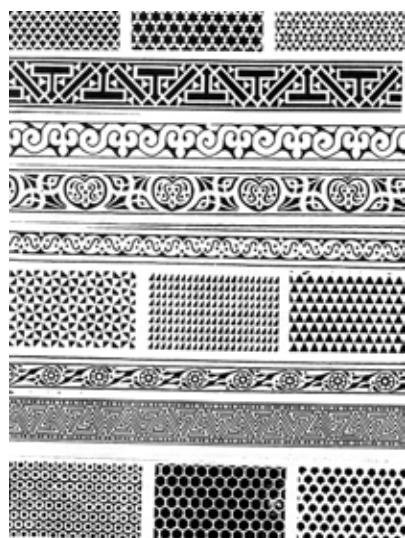
آب و هوای بسیار خوش و مطلوب نواحی درگز، مرز ایران و ترکمنستان امروزی سبب این بوده است که شاهان هخامنشی و ساسانی تابستان‌ها را در آن منطقه سپری کنند. از این رو، آبادانی‌های چشم‌گیری در این نواحی به وجود آوردند. در کاوش‌های باستان‌شناسی اخیر بر روی لایه‌های «دیوار غربی تالار بنای بندیان درگز» نقش‌نگاره بسیار ارزش‌مندی از «آناهیتا» (فرشته نگاهبان عنصر آب و ...) که مرغی را در یک دست و چوبی را به دست دیگر دارد به شکل نیم‌تنه پایین و با نقوش هندسی «پیلی» و گل‌های برجسته و قرینه و خطوط پهلوی ساسانی به دست آمد که نمونه‌ای بی‌مانند از هنر گچ‌بری اوایل ساسانیان برای معماری ایران است (لباف خانگی، ۱۳۷۸: ۲۷) (تصاویر شماره ۲ تا ۴).



تصویر شماره ۲: گچ‌بری از نیم تنه «آناهیتا»، قسمتی از دیوار تالار بندیان درگز، (دوره ساسانی)، مأخذ: لباف خانگی، ۱۳۷۸



تصویر شماره ۷: قسمتی از نقش مایه های گچبری، مأخذ: کیانی، ۱۳۹۰



تصویر شماره ۸: نقش مایه گچبری دوران اسلامی، مأخذ: کیانی، ۱۳۹۰



تصویر شماره ۹: گچبری خط کوفی مزهر و ... زیر دور+ کتیبه های افقی و عمودی و نقوش آجرکاری مسجد جامع اردستان (دوره سلجوقی)، مأخذ: یساولی، ۱۳۷۵



تصویر شماره ۶: گچبری های منقوش هندسی در ستون های مدور و زیردور قوس ها + خط، مسجد جامع ناین (دوره آل بویه)، مأخذ: نگارنده

### دوره سلجوقی

دوران شکوفای سلجوقی از درایت مردان بزرگی چون خواجه نظام الملک طوسی، خواجه تاج الملک و تعدادی دیگر که در دربار ترکان سلجوقی عزت و شوکت فراوانی به دست آورده بودند، کشور ایران به ثبات اجتماعی، ایجاد کار، کشاورزی، دامپروری، حرفه ها و در نتیجه به ثروت عمومی رسید و آبادانی های فراوان از جمله کاروان سراهای درون شهری و برون شهری، اماکن اجتماعی و عام المنفعه، زیستگاه های اصولی برای زندگی عامه مردم، مساجد و مدارس علمیه به نام «تظامیه ها»، میل منارها برای مساجد و مقبره های آجری، پل، راه و بسیاری دیگر با اصول، تکنیک، خصوصاً هنر آفرینش یافت. در این میان می توان به هنر آجرکاری، کاشی کاری، به ویژه «مینوت کاری (۱۴)» و گچبری اشاره کرد. آثار به جامانده از ویران گری های مغول، از بزرگترین ارزش های جهانی و از عمیق ترین پدیده های هنری عالم سخن می گویند. از آثار گچبری بسیار بدیع، شگرف، با اصول و عمیق از هنرهای خدایی این دوره می توان به انواع نقوش گره هندسی از جمله گچبری، خطوطی چون انواع کوفی به شکل کتیبه هایی در متن و خطوط دیگر و سطوح آجرکاری در «رباط شرف» اشاره کرد که از خلاقیت های بی همتایی سخن می گوید (دانشدوست، ۱۳۶۰: ۳۱-۳۰). در ضمن در این دوران می توان از کتیبه های دارای خط کوفی و ثلث در مسجد «بابا لقمان» در سه کیلومتری سرخس از استان خراسان رضوی، پدیده گچبری های بسیار وسیع و باقاعده و بی نهایت زیبا در گنبد علویان که آرامگاه چهار تن از سادات علوی است و از این نظر به علویان شهرت یافته است و کتیبه خط گلدسته از هنر گچبری مسجد جامع سمنان در اواخر دوره سلجوقی و بسیاری دیگر یاد کرد. به طور خلاصه، رنگ و تزیینات گچبری نقش مهمی در معماری این دوره داشت (حاتم، ۱۳۷۹: ۱۴).

### نقش مایه

در این دوره، نقش مایه هایی در شکل های گوناگون که همگی از قاعده و اصولی پیروی می کنند با استفاده از ریزنقش ها در شکل های شطرنجی مربع، لوز، قناس مثلث، شش ضلعی و ... برای هنر گچبری به وجود آمد که اصول و بنیانی برای دوره های دیگر شده است (کیانی، ۱۳۹۰: ۸۸-۸۷) (تصاویر شماره ۷ تا ۹).

## دوره ایلخانی

بزرگان ایلخانی تحت تأثیر شخصیت‌های بزرگی چون خواجه رشیدالدین فضل‌الله همدانی، خواجه نصیرالدین طوسی و دیگر بزرگانی که در دربار مغولان دارای عزت فراوان بودند، در ایران آبادانی‌های فراوان به وجود آوردند. آثار شگرفی چون منارجنبان اصفهان، مساجد جامع ورامین و مظفریه کرمان و بسیاری دیگر، هر یک با طرح، اجرا و هنر بنا شد. در این دوره، بنای عظیم گنبد سلطانیته به نیت آرامگاهی برای مولای متقیان

علی (ع) و حسین بن علی (ع) در شگرفی خاص به دست الجایتو «سلطان محمد خدابنده» ساخته شد که بعداً علما و را از این عمل منع کردند (مخلصی، ۱۳۶۹: ۱۴). گنبد این بنا به روش «صندوقه‌ای(۱۵)» به ارتفاع ۵۱ متر و قطر ۲۵/۵۰ متر (پیشین: ۱۹) که بزرگترین گنبد ایران است، با اجرای نماسازی از خط معقلی (الله، محمد، علی) به شکل دوره‌های مدور کولی‌دار در گردونه ساقه و «کاشی(۱۶) نزه» برای پوشش «خود(۱۷)» به کار گرفته شد. بدنه بنا به شکل سرپایه‌سازی‌های عمودی و افقی با داشتن «پشت بغل‌سازی(۱۸)» و استفاده از کاشی معرق، و در ختم بنا «رخ‌بام(۱۹)» سازی از قطار مقرنس کاشی، است. قسمت‌های داخلی بنا از کاشی و آجرهای «مُهری(۲۰)» در ترکیب «چلیپا(۲۱)» از نام مبارک علی (ع) تزیین شده است. تزیینات زیر پوشش «آهیانه(۲۲)» از هنر گچ‌بری با نقوش گره هندسی، اصطلاحاً شش و شمسه با بندهای پیل‌دار حاشیه‌کشی بهره گرفته و با نقاشی تزیین شده است (پیشین: ۳۳).

در این دوره، کتیبه داخلی مسجد جامع ورامین با خط ثلث بسیار زیبایی از هنر گچ‌بری با ذکر سنه ۷۰۷ ه.ق. و گچ‌بری‌های بسیار موزون و پرارزش از طرح و اجرا با نقوش گوناگون و به‌خصوص خط برای مسجد و بقعه بایزید بسطامی در بسطام و هم‌چنین گچ‌بری‌های متفرق با نام جلاله «الله» و محراب بسیار ارزش‌مندی در بقعه پیر بکران در ۲۵ کیلومتری جنوب اصفهان، و گچ‌بری محراب مسجد اشترجان اصفهان و بسیاری دیگر به بهترین شکل ممکن به وجود آمدند.

### مقرنس

در دوره ایلخانی پدیده مقرنس‌بندی‌های گچی برای زیرگنبد رُک ترکیب مقبره شیخ عبدالصمد نطنزی بسیار شگرف است که همراه با کتیبه خط استثنایی از سرپنجه هنرمندان گچ‌بر شکل گرفت. گنبدخانه مقرنس نطنز یادآور سنت دیرپایی تاق‌های مقرنس باز در بین‌النهرین است (شیلا، ۱۳۸۷: ۸۲).

یادآوری می‌شود، شگرف‌ترین و با ارزش‌ترین اثر گچ‌بری، محراب بی‌همتای مسجد الجایتو (سلطان محمد خدابنده) در مسجد جامع اصفهان با طرح سرپایه‌سازی است. کتیبه‌سازی‌های عمودی و افقی گرده ماهی، با خط کوفی و به‌ویژه کوفی شجری و هندسی، خطوط رِقاع، جلیل و خط نسخ بسیار زیبا در قسمت میانی محراب با دور قوس کند، همراه با طرح‌های شگرف «اسلمی(۲۳)» و اصطلاحاً «خرطوم فیلی(۲۴)» و ... و «ختایی(۲۲)» و ... نشان از دنیایی از

ذوق، خلاقیت، ایمان و حسن سلیقه سرپنجه هنرمندان گچ‌بر با امضای «عمل حیدر» (هنر فر، ۱۳۴۴: ۱۲۰) و توجه گچ‌بران از باب ارادت به درگاه حضرت احدیت، دارد که همتای آن در هیچ جای مساجد عالم اسلام دیده نشده است و به جرأت می‌توان گفت به‌مانند آن نیز با این چنین ارزش‌های هنری آفریده نخواهد شد. از ویژگی گچ‌بری این محراب شاخص، داشتن تاریخ آن و هنرنمایی‌های گچ‌بران بزرگ از نقوش خاص، خصوصاً اسلمی‌ها و ... به خاطر تشرف سلطان محمد خدابنده «الجایتو» به (مذهب تشیع) بوده است. تاریخ ساخت این محراب را به سال ۱۳۱۰ م ذکر می‌کنند (اولگ گرابر و دیگران، ۱۳۸۹: ۳۵۹) (تصاویر شماره ۱۰ تا ۱۲).

## دوره تیموری

تیمور مردی دو وجهی بود. او به هر جا که می‌رسید در صورت مقاومت آن‌ها، کشتار می‌کرد و سبب تخریب بناها می‌شد و در وجه دوم این فرد با استفاده از هنرهای بدیع و دلنشین معماری آبادانی و بناهای زیبایی به وجود می‌آورد. گفته شده است در سمرقند جوان، جایی برای اسکان هنرمندان معمار وجود نداشت که از تمامی شهرهای ایران، حتی از دمشق به توران کوچ داده بود. آنان شب‌ها به طور فشرده در حجرات کوچک کاروان‌سراها استراحت می‌کردند. تیمور در اندک زمان، شهرهایی بسیار زیبا و با اصول معماری بنا کرد. در زمان تیمور، شوق هنری فراوانی خصوصاً برای پایتخت او سمرقند به وجود آمد (دونالد و لیزا، ۱۳۷۴: ۲۷). جانشین‌های تیمور چون شاهرخ میرزا، حسین بایقرا و وزیران بسیار لایق و شایسته آنان چون علی شیر نوایی و دیگران، از تیموریان پرتلاش، سازنده، بسیار هنردوست و هنرپرور بوده‌اند.



تصویر شماره ۱۰: انواع خط کوفی، ثلث، جلیل و ... + ستون و سرستون‌های مدور برجسته + نقش اسلمی خرطوم فیلی و ... (محراب بی‌همتای مسجد الجایتو) در مسجد جامع اصفهان (دوره ایلخانی)، مأخذ: یساولی، ۱۳۷۵

آن چون پَرک‌ها، شاه‌پرک‌ها، کفگیر و نیم کفگیرها و شمشه‌های زوج و فرد و بسیاری دیگر از اصول و قاعده برای بُقاع متبرکه، مساجد و مدارس ابداع گردید و به اوج هنر رسید. از عناصر تزئینی گچی و گچ‌بری این دوره می‌توان به قطار مقرنس‌بندی و گونه‌سازی‌های «آونگ (۲۸)» گچی و گچ‌بری مدرسه غیاثیه خرگرد (مقری، ۱۳۵۹: ۱۰۲) اشاره داشت. همچنین خطوط و نقوش گچ‌بری و مقرنس‌بندی‌ها در شبستان و زیر گنبدخانه مزار شیخ احمد جامی و مسجد کرمانی این مزار در تربت جام (صابر مقدم، ۱۳۸۳: ۵۰) و نیز نمونه‌های بسیار ارزشمند نگهداری شده از گچ‌بری در پشت بغل مدرسه دو در، در بارگاه حضرت رضا (ع) و خصوصاً در مدرسه میرزا جعفرخان متصل به دانشگاه رضوی در بارگاه حضرت رضا (ع) از این جمله است.

در این دوره، هنر مینوت‌کاری از صفحه‌های تخمیری (تخت و دوردار) گچی و رنگین گچ، طرح با نقوش معقلی برای ایوان زیر گنبدخانه «مدرسه دو در» و بسیاری دیگر تکامل یافت که در نوع خود منحصر به فرد است.

#### مینوت

نقوش مینوت‌کاری، هم‌چون معقلی‌سازی رنگین از خانه‌بندی‌های شطرنجی است. در کلوک‌های زنجیر بافت بی‌نظیر آن اسماء مبارکه «الله، محمد و علی» از کوفی چهارگوش نگاشته شده است (اوکین، ۱۳۸۶: ۳۴۰). این پدیده خاص سبب شگرفی بی‌مانند ایوان «مدرسه دو در» در بارگاه حضرت رضا (ع) شده است (تصویر شماره ۱۳ تا ۱۵).



تصویر شماره ۱۳: مقرنس‌بندی‌های بی‌همتای تخته به تخته گچی ایوان مقصوره مسجد جامع گوهرشاد، دوره تیموری، مأخذ: مرکز اسناد بارگاه امام رضا (ع)



تصویر ۱۱: هنر گچ‌بری، سرستون‌سازی‌های مدور برجسته + انواع کتیبه‌های خط و نقوش اسلیمی و ... قسمتی از محراب ارزشمند مسجد جامع بسطام دوره ایلخانی، مأخذ: اداره میراث فرهنگی استان سمنان



تصویر شماره ۱۲: قسمتی از مقرنس‌بندی ارزشمند گچی همراه با نقوشی از گچ‌بری نقاشی بر سطوح آن، مجموعه بقعه بایزید بسطامی (دوره ایلخانی)، مأخذ: کتاب مهر ایران، ناشر فرهنگسرای یساولی

بایسنقر میرزا فرزند شاهرخ میرزا یکی از نادر افراد خوشنویس و «محقق‌نویس» جهان اسلام بود. قرآن مجید منحصر به فرد وی به کتابت بسیار خط خوش او به نام «قرآن بایسنقری» اثر بی‌همتایی است که گویند هفتاد من است و برای جهان اسلام به ارمان مانده است. در ضمن از این خوشنویس بزرگ آثار بسیار شگرفی زینت‌بخش موزه‌های دنیا شده است. نمونه کتیبه خط او از کاشی معرق در نبش ایوان مقصوره مسجد جامع گوهرشاد جلوه‌گاه هنر خوشنویسی برای خوشنویسان عاشق به تعلیم است و از آن سرمشق‌ها می‌گیرند.

به طور خلاصه در دوره تیموری، با احداث بناهای عام‌المنفعه، مدارس بسیار متعدد، مساجد، بازارها و بسیاری دیگر، با استفاده از هنرهای تزئینی عناصر تاقی از رسمی‌بندی، کاربندی، مقرنس‌سازی و ... تاق‌پوش‌های بسیار متنوع با ارزش‌های هنری، کاشی‌کاری‌های «هفت رنگی (۲۵)»، «زیر رنگی (۲۶)» و خصوصاً «معرق (۲۷)» با کاشی‌های الوان، هنر معقلی‌سازی، ابداع نقوش از گره هندسی و «هنر گچ‌بری» جایگاهی به معماری این دوره داده که اساس معماری اسلامی شده است.

در این دوره، هنر گچ‌بری با تحولاتی از طرح و نقش در اسلیمی‌های ابداعی جدید، به خصوص گره هندسه و خطوط و مقرنس‌بندی‌ها از صفحه‌های خرد تخت و انحنادار گچی و عناصر

در این برهه از زمان هنرهای وابسته به معماری از خلاقیت‌های فراوان برخوردار شدند و آثاری چون میدان ۸۱ هزار متر مربعی نقش جهان، میراث جهانی با چهار اثر بزرگ تاریخی چون مسجد امام (مسجد جامع عباسی، شاه سابق)، نگین معماری جهان مسجد شیخ لطف الله، عمارت عالی قاپو و سر در بازار قیصریه، هریک با دنیایی از فلسفه اجرایی و هنر آفریده شدند.

مساجد متعدّد و عظیم، مدارس علمیه بسیار با ارزش چون مدرسه چهار باغ با ۱۴۳ «حجره (۲۹)» و با پدیده‌های بی‌مانند هنری در آن، کاخ‌های بی‌نظیر چون: هشت بهشت کوشک‌های بسیار دلپذیر، باغ‌های مشجر و بسیار با اصول، بناهای عام‌المنفعه، بناهای دیوانی، کاروانسراهای درون شهری و برون شهری از نظر طرح، اجرا و هنرآفرینی در آنها به وجود آمد که هریک دارای فلسفه خود بوده‌اند. همچنین بازارها با تمام موارد جنبی و خواسته‌های اجتماعی پیشرو آن روز، آب انبارهای وسیع و ...، پل‌های آجری طویل و عریض و بسیار منطقی از نظر طرح و خصوصاً اجرا با پدیده‌های هنری، حمام‌های بسیار پرفلسفه از طرح و اجرا، تأسیسات و هنرآفرینی در پوشش‌های طاقی و اندود ساروج برای حمام‌ها و ... خصوصاً استفاده از اصطلاحاً «ملات پی دارو» که از تارهای پنبه و پی ذوب شده و گرد آهک مرغوب حاصل می‌شود برای مرمت و آب بندی خزان و ... (زمرشیدی، ۱۳۹۰، ۱۲۶). همچنین هنر ساروج بری و ... حتی کبوترخانه‌ها و بسیاری دیگر در تمامی شهرهای ایران، همه و همه از طرح و اجرا و نامسازی‌ها، سرشار از ارزش‌های والای هنر بوده‌اند. در این دوران هنر کاشی‌کاری برای تزیینات عناصر طاقی و تمامی جوانب بناها از جمله: کاشی‌کاری معرق با نقوش گوناگون، بخصوص هندسه گره، (گره چینی)، معقلی‌سازی‌ها و در مجموع، دیگر هنرهای وابسته به معماری، بالاخص از «هنر گچ‌بری» ارزش‌های کلانی آفریده شد. از میان ارزش‌های هنر گچ‌بری می‌توان به گچ‌بری‌های بی‌مانند صدف درویش مسجد جامع اصفهان از خط‌های «ثلث» بی‌همتای طویل (رفیعی مهرآبادی، ۱۳۵۲، ۵۵۵). بخصوص خط کوفی شجری هندسی بسیار پرارزش در اطراف طاسه‌سازی‌ها در شاه‌نشین انتهای صدف یادشده و بسیاری دیگر از گچ‌بری‌های این دوران یاد کرد.

ضمناً در این دوره هنر بسیار باارزش اصطلاحاً «تنگ‌بری» برای کاخ عالی قاپو و چینی‌خانه مقبره شیخ صفی‌الدین اردبیلی، با سلیقه، ذوق و توجه گچ‌بران، ارزش‌های بسیار بی‌همتایی برای ایران خلق شد که همتای آن در هیچ جای عالم دیده نشده است. در دوره شکوفای هنرهای معماری صفویه، هنر مقرنس‌بندی‌های آونگ گچی بسیار با اتکای به هندسه و حجم دهی، که خود نوعی از هنر و نبوغ گچ‌بری است، برای آثار معماری ایران خلق شد که نمونه‌های بارز آن را می‌توان در سر بینه حمام بی‌همتای گنج‌علی‌خان کرمان مشاهده کرد (تصاویر شماره ۱۶ تا ۱۸).



تصویر شماره ۱۴: مقرنس‌بندی‌های بی‌همتای گچی تخته به تخته «پس و پیش» سر در ورودی مسجد کهنه کاشان، دوره تیموری، مأخذ: زهرا زمرشیدی



تصویر شماره ۱۵: هنر بی‌همتای مینوکاری گچ همراه با نقاشی‌های معقلی نما + خط گچ‌بری ثلث و ... ایوان مدرسه دو در بارگاه حضرت رضا (ع)، دوره تیموری، مأخذ: نگارنده

## دوره صفویه

دوران پرافتخار معماری صفویه ارزش جاودانه معماری ایران شده است. در این دوره توجه به عمران و آبادانی آن چنان بالا گرفت که ارزش‌های آن به سرعت عالم‌گیر شد. به همین دلیل رقابت سخت هنرآفرینی در حوزه معماری بین ایران و دولت عثمانی بالا گرفت. آثار ایران سرشار از ارزش‌های معماری آن‌قدر قابل توجه قرار گرفت که هر روز فوج، فوج گردشگر محقق و عاشق به هنرهای به وجود آمده، اما کاملاً در چارچوب سنت، به دیدار شهرهای ایران به خصوص اصفهان می‌شتافتند.

## دوره افشاریه

دوره نادری، ایران پرآشوب، مجالی به نادر نمی‌داد تا به عمران بپردازد، اما در همین زمان از باب ارادت نادر به حیدر کرار، علی (ع)، بارگاه مقدس امیرمؤمنان به بهترین شکل بازسازی شد. در قسمت‌های داخلی این بارگاه مقدس از هنر گچ‌بری نیز استفاده شد و در ناحیه بیرون بنا ملامکاری برای ایوان، گلدسته‌ها و گنبد مطهر در شگرفی خاص، با استفاده از هنرهای معماری انجام گردید. در ضمن در بارگاه حضرت رضا (ع)، ایوان و گلدسته نادری و سقاخانه اسماعیل طلایی با پدیده نو و در چهارچوب سنت خلق شدند. در کاخ خورشید نیز از هنر معرق سنگ استفاده شد. در گوشه‌سازی‌های اسکنج زیر گنبدخانه از قطار مقرنس‌های بسیار زیبا و با نقاشی‌های جالب بهره برده شد. گفته شده که نادر به قصد آرامگاه خود این بنا را ساخته است (مقری، ۱۳۵۹: ۵۱). در قسمت‌های داخلی مسجد کبود گنبد کلات نیز از هنر رسمی گچی برای محراب ساده آن استفاده شد (تصاویر شماره ۱۹ تا ۲۱).



تصویر شماره ۱۶: هنر بی‌همتای تنگ‌بری (تیغه‌های گچی) چینی‌خانه، مجموعه بقعه شیخ صفی‌الدین اردبیلی، اردبیل، دوره صفویه، مأخذ: مهندس حسن فریدون‌زاده



تصویر شماره ۱۹: هنر مقرنس‌سازی گچی در اسکنج‌سازی‌ها و ... کاخ خورشید، دوره نادری، مأخذ: اداره میراث فرهنگی و گردشگری استان خراسان رضوی



تصویر شماره ۱۷: جزییات تنگ‌بری و نقوش گچ‌بری سه‌گنچ چینی‌خانه، اردبیل، دوره صفویه، مأخذ: مهندس حسین فریدون‌زاده



تصویر شماره ۲۰: طاسه مقرنس گچی، کاخ خورشید، دوره نادری، مأخذ: اداره میراث فرهنگی و گردشگری استان خراسان رضوی



تصویر شماره ۱۸: جزییات اجرایی از هنر بی‌مانند تنگ‌بری، کاخ عالی قاپو، دوره صفویه، مأخذ: نگارنده





تصویر شماره ۲۳: هنر مقرنس‌سازی‌های گچی و نقاشی‌های شگرف بر سطوح آن عمارت هفت تنان، شیراز، دوره زندیه، مأخذ: نگارنده



تصویر شماره ۲۱: هنر قطار سازی گچی، مقرنس‌بندی گچی، منزل بخری، اصفهان، دوره نادری، مأخذ: نگارنده

### دوره زندیه

نکته: ملات و اندود آهکی و ساروج «آبری» است و در آب و رطوبت سخت و مقاوم می‌شود و همواره باید شرایط رطوبت برای این دسته ملات‌ها آماده باشد. ملات و اندود گچ از دسته ملات‌های «هواری» است و نفوذ رطوبت و آب سبب فرسوده شدن و معیوبی آن می‌شود. از این نظر چون حمام و کیل فعالیت گرمابه‌ای ندارد، در سال‌های اخیر از جهات مختلف مرمت شد و چون امروزه شرایط خشک برای حمام به وجود آمده است، ساروج‌بری‌ها با ملات گچ مرمت شد (تصویر شماره ۲۴).

در دوران به ثبات رسیده، توسط خان زند، آبادانی برای شهرهای ایران، از جمله شیراز شروع شد. در شیراز، ارک کریم خانی، بازار وکیل، مسجد وکیل، آب انبار وکیل، سرای وکیل و حمام وکیل و بسیاری دیگر با هنرهای نو از معماری خلق شد. ساخت ستون‌های سنگی با تراش فنیله پیچ و سرستون‌سازی‌ها با نقوش جقه‌ای چند ترک، کاربردی با نقوش معقلی‌سازی برای مسجد وکیل، نقش گل و مرغ در کاشی‌های هفت رنگی ناب و مقرنس‌سازی‌های قطاردار همراه با گچ‌بری و نقاشی برای عمارت کلاه فرنگی (موزه پارس) از هنر گچ‌بران و نقاشی‌های بسیار شورانگیز از انواع نقوش گل و گیاه و ... رنگی به خصوص «طلایی» بر سطوح و احجام از ویژگی‌های هنرهای وابسته به معماری این دوره است (مصطفوی، ۱۳۴۳: ۵۸). هنر آهک‌بری (ساروج‌بری) الوان (زمرشیدی، ۱۳۸۴: ۲۸۵) توسط گچ‌بران هنرمند در حمام وکیل به هنرهای وابسته به معماری افزوده شد. هنرمندان گچ‌بر، تصاویری از داستان‌های پهلوانی، عرفانی، عشق و دلدادگی زلیخا به یوسف نبی و برادران یوسف، معراج نبی اکرم (ص) با جبرئیل به آسمان و دیدار با علی (ع) و بسیاری دیگر را در کاربردی‌های سربینه حمام وکیل و نقوش اسلیمی و ختایی و ... را در زیر تاق‌پوش‌های گرم‌خانه این حمام، به شیوه‌ای نو، اما در چشم‌انداز سنت به وجود آوردند (زمرشیدی، ۱۳۸۴: ۲۸۸) (تصویر شماره ۲۲ و ۲۳).



تصویر شماره ۲۴: هنر ساروج‌بری توسط هنرمندان گچ‌بر، عناصر کاربردی، سربینه حمام وکیل، دوره زندیه، مأخذ: نگارنده

### دوره قاجاریه

در دوره قاجاریه روند معماری ایران شکل تازه‌ای به خود گرفت. رفت و آمدهای بزرگان قوم قجر و حکام و افراد متمول به فرنگ، سبب تحول در پدیده هنر معماری شد؛ به طوری که در برخی از آثار معماری، اثر معماری اروپایی دیده می‌شود. این نفوذ، تا حدی در کاخ‌های شاهی چون کاخ‌های صاحبقرانیه، فیروزه (کلاه فرنگی) در تهران و عمارت باغ‌های اِرم و عقیف آباد شیراز و ... مشهود بود،



تصویر شماره ۲۲: هنر مقرنس‌سازی‌های اوانگ گچی، منزل ابراهیمیان اردبیل، دوره زندیه، مأخذ: مهندس حسن فریدون زاده



تصویر شماره ۲۶: مقرنس‌بندی‌های گچی تخته به تخته، سر درب مدرسه آقابزرگ، کاشان، دوره قاجاریه، مأخذ: زهرا زمرشیدی

### آهک بُری

در دوره قاجاریه هنر ساروج بُری «آهک بُری» به وسیله «گچبران هنرمند» برای حمام‌های عمومی به عنوان اصول و قاعده تزئینات معماری گرمابه‌ای پذیرفته شد. از این میان می‌توان به هنر ساروج بُری حمام گلدشت مرند، پهنه سمنان و بسیاری دیگر اشاره کرد (تصویر شماره ۲۷).



تصویر شماره ۲۷: هنر بی‌همتای قطار مقرنس از روسازی هنر ساروج بُری، سرپینه حمام ابراهیم خان کرمان، دوره قاجاریه، مأخذ: سازمان میراث فرهنگی و گردشگری استان کرمان

اما نفوذ این معماری برای بناهای مسکونی «بیرونی و اندرونی»، مساجد، مدارس علمیه و بقاع متبرکه، بازارها، کاروان‌سراها بی‌اثر بود. در مجموع، در این برهه از زمان، از هنر کاشی هفت رنگ با رنگ‌های کاهی و صورتی برای نقوش صورت نگاره و در مجموع پیکرنگاره‌های انسانی و ... بی‌نهایت استفاده شد. نمونه‌ای از آن‌ها زینت‌بخش کاخ گلستان تهران، حمام باغ عفیف آباد، منزل قوام در شیراز و بسیاری دیگر شد. در این زمان هنر آینه‌کاری بسیار تحوّل یافت و از آن در قسمت‌های شاه‌نشین بناهای مسکونی، به خصوص در بقاع متبرکه هم‌چون دارالمکان‌های بارگاه رضوی (مؤلفان، ۱۳۵۳: ۳۶) و احمدبن موسی (ع) و بسیاری دیگر استفاده شد. «هنر گچ‌بری» از جمله پیش‌بخاری‌سازی، طاقچه‌سازی منقوش، رأف‌سازی با قطار مقرنس و «گلویی‌سازی» (۳۰) در کُنج سقف و بدنه با نقوش گچ‌بری، قاب‌سازی در بدنه‌های دیوار فضاهای شاه‌نشین، هفت، پنج و سه دری‌ها و فضای دیگر مسکونی با گچ‌بری از طرح‌های لچک ترنج و به خصوص ترنج‌اندازی در سقف به شکل‌های گوناگون به وجود آمد.

در مجموع، این هنر در مقیاسی بسیار وسیع در نماسازی‌های داخلی و در بیش‌تر بناهای خُرد و کلان مورد توجه و استفاده قرار گرفت. در دوره قاجاریه با استفاده از هنر گچ‌بری، نقوش موزون، زیبا و دلنشینی برای نماسازی‌های خارجی بناهای مسکونی خاص، با ایجاد طره‌بندی‌های پیش‌آمده منقوش چوبی برای حفاظت ارزش‌های گچ‌بری مانند منازل عامری‌ها، آل یاسین‌ها و منزل عباسی‌ها و بسیاری دیگر در کاشان و شهرهای ایران خلق شد. مهمترین بخش از مجموعه منزل بی‌همتای بروجردی‌های کاشان در جبهه جنوبی مشتمل بر تالار بزرگ و زیبا با تزئینات مفصل کاربندی، مقرنس‌کاری گچی با نورگیرهای جالبی همراه است. در دیوارهای شاه‌نشین تالار، هنر گچ‌بری و نقاشی تصاویری از پادشاهان قاجار به چشم می‌آید. (محمودی، ۱۳۷۸: ۸). در این دوره پدیده‌های بسیار ارزش‌مند هنر گچ‌بری از کتیبه‌های خط ثلث، بسیار زیبا و متحوّل همراه با مقرنس‌بندی‌های گچی «تخته به تخته» زینت‌بخش مدرسه آقا بزرگ کاشان گردید (پیشین: ۲۱) (تصاویر شماره ۲۵ و ۲۶).



تصویر شماره ۲۵: گچ‌بری‌های بی‌مانند از نقوش گوناگون نمای منزل عباسی‌ها، کاشان (دوره قاجاریه، بازسازی معاصر)، مأخذ: زهرا زمرشیدی

## دوره پهلوی اول

در دوره پهلوی اول، روند معماری حدوداً همانند دوره قاجاریه بود، اما با نوآوری‌های بسیار فراوان در بناها، که باز نظر طرح با دوره قبل بسیار متفاوت بود. اصول اجرا جدا از سازه‌های ماسونری (آجری)، در برخی موارد از فولاد و بتون نیز بهره برده شد. در نماسازی‌ها از جمله میدان‌سازی، خیابان‌کشی‌ها و حتی منازل مسکونی، از قوس‌های کولی‌دار و نقوش معقلی‌سازی و حتی گچ‌بری با رعایت طره داشتن بنا در نما استفاده شد. در این دوره، بناهای شایان توجهی از نظر طرح، اجرا و نماسازی‌های جذاب و غرورانگیز «ملّی» چون «کاخ شهربانی» سابق و بسیاری دیگر در تهران و شهرهای بزرگ ایران در سبکی نو احداث گردید.

در این زمان مجموعه‌های سعادت‌آباد با پدیده‌های نو از معماری به وجود آمد. کاخ مرمر نیز از انگیزه‌های ارزشی معماری ایرانی - اسلامی با ویژگی‌های خاص زمان، با نمای سنگ مرمر ناب و با قوس‌های کولی‌دار و گنبد خوش فرم و نقش، چون گنبد مسجد شیخ لطف الله و برای قسمت‌های داخلی مجموعه از هنرهای متفاوت، خصوصاً هنر گچ‌بری بسیار با ارزش به شکل آونگ‌های مقرنس آویزدار و گچ‌بری‌های بدیع ساخته شد (جی گلدک و سومی هیراموتو گلدک، ۱۳۵۳: ۴۰۷).

در این دوره هنر، با سردر سازی برای منازل و با ایجاد «سکوی پیرنشین» و نماسازی‌های منقوش از انواع گلچین‌های آجری در فرم گود و برجسته و در مواردی هلالی و به کارگیری هنر معقلی‌سازی کاشی و آجر با طرح‌های بسیار متنوع، به کارگیری کاشی هفت رنگی و معرق کاشی و نیز به کارگیری هنر مجسمه‌سازی گچی (ملائک) و گچ‌بری در اطراف آن از پدیده اسلیمی با پیچک‌های افشون و بسیار ظریف برجسته به روش «شیر و شکر» استفاده شد و فضای ورودی خانه‌های مسکونی جلوه‌ای خاص یافت (سلطان‌زاده، ۱۳۷۱: ۱۲-۸). علاوه بر آنی که با افزودن رنگ و روغن روی نقوش گچ‌بری، از جهت زیباسازی و حفاظت از آن‌ها به وفور استفاده شد. شایان ذکر است، در این دوره در منازل مسکونی اغنیا و موارد دیگر از هنر گچ‌بری فراوان استفاده شد (تصاویر شماره ۲۸ تا ۳۰).

## دوره پهلوی دوم

در دوره پهلوی دوم، ساختمان‌سازی ایران دچار غرب‌گرایی فراوان شد؛ به طوری که بسیاری از سنت‌های معماری رو به فراموشی رفت. در این دوره، روند معماری برای مساجد مدارس علمیه و بقاع متبرکه همچون دوره‌های قبل و در مواردی با جهش‌هایی نیز همراه بود. در این دوره نیز از هنر گچ‌بری در فرم‌های بسیار زیبا در قسمت‌های داخلی منازل (اغنیا) بهره فراوان برده شد. در ضمن در کاخ حوض‌خانه نیاوران از هنر گچ‌بری در سبک و سیاق نو و پاره‌ای دیگر بهره فراوان برده شد (تصویر شماره ۳۱ و ۳۲).



تصویر شماره ۲۸: پیش‌بخاری سازی از هنر گچ‌بری، موزه تماشاگاه زمان، دوره پهلوی اول، مأخذ: زهرا زمرشیدی



تصویر شماره ۲۹: هنر مجسمه‌سازی‌های موزون و متقارن گچی، پیچک‌های گچ‌بری و ... نمای سرای روشن خیابان ناصرخسرو تهران، دوره پهلوی اول، مأخذ: زهرا زمرشیدی



تصویر شماره ۳۰: جزییات هنری از مجسمه‌های گچی و ... «سرای روشن»، مأخذ: زهرا زمرشیدی

گلدسته، آسانسور و در اطراف آن ۳۶۵ پله به تعداد روزهای سال تعبیه شده است. گنبد این مسجد در فرم پله‌ای رُک (زینه‌ای) و در ترکیب گنبد دانیال نبی (ع) شوش و با پوشش شیشه‌ای است که سبب نوررسانی به شبستان نیز می‌شود. طرح سردر مسجد و مقرنس‌بندی‌های آن کاشی معرق است که از سردر مسجد شیخ لطف الله اقتباس شده است.

درهای مسجد عموماً از هنر منبت است و پنجره‌های آن «گره دروگران» و با مفروش‌سازی شیشه‌های الوان و خصوصاً شیشه‌های ساده از طرح «ویترا» از نقوش زیبا، زینت فراوانی به قسمت‌های داخلی مسجد داده است. هنر «مقرنس کاربندی»‌های شبستان مسجد، از ارزش‌های والای هنر کاربندی و قطار مقرنس‌های بقعه شاه نعمت الله ولی اقتباس شده است. در خطوط معقلی کاشی آن نیز از ویژگی‌های هنر نو، ولی در چهارچوب سنت بهره برده شده است. قسمتی از نقوش خط محراب این مسجد از گلدسته‌های امامزاده اسماعیل بازار تهران پیروی کرده و در مجموع هنر گچ‌بری بسیار ارزشمند این مسجد بی‌مانند یادآور محراب‌های گچ‌بری شده، «مسجد الجایتو» در مسجد جمعه اصفهان، گچ‌بری‌های ارزشمند محراب مسجد ذوقلین، گچ‌بری نقش محراب اقتباس از هنر حجاری از مسجد فراشاد یزد از قرن پنجم هجری قمری و گچ‌بری محراب‌های دیگر آثار اسلامی است. هم‌چنین تابلوهای گچ‌بری بسیار ارزشمند با اشعار نغز و پرمحتوا از هنرهای قدسی که در نقوش بسیار زیبای انواع خط، خصوصاً نستعلیق و حرکات ختایی در بین حروف از هنر گچ‌بری به واقع ارزش‌های فراوانی آفریده است که هر بیننده را عمیقاً غرق در کمال، معرفت، خلاقیت اصول، فلسفه، حکمت و در مجموع، هنر گچ‌بری می‌سازد (گردآوری مرکز توسعه صادرات ایران، ۱۳۷۷: ۲۳).

در سال‌های اخیر به وسیله هنرمندان گچ‌بر در «موزه تماشاگاه زمان»، واقع در زعفرانیه تهران، هنرهای بدیعی از معماری چون هندسه نقوش «گره دروگردان» و هنر «تنگ‌بری» که اقتباسی از کاخ عالی قاپو است، در نهایت ذوق و سلیقه به وجود آمده است که دل هر بیننده، خصوصاً بیننده مطلع را می‌رباید. این پدیده‌های هنری، بر اساس گچ‌بری‌های دوران‌های قبل از اواخر قاجاریه، پهلوی اول و دوم را از هر جهت کامل و بسیار مطلوب و شگرف ساخته است.

شایان گفتن است که برخی از سازمان‌های عمرانی و کسانی که ساختمان می‌سازند، از نظر ارزش‌های معماری ایرانی سعی در به‌کاربردن هنرهای از یاد رفته معماری و به‌کارگیری آن‌ها در ساختمان‌سازی‌های خود داشته‌اند. از این جمله می‌توان نماسازی‌های آجری با نقوش، سپس هنرهای بدیع معماری ایرانی در قسمت داخلی برخی از ساختمان‌های امروز از «اجرای هنر گچ‌بری» در بدنه و سقف فضاها و در مواردی «گچ‌بری بر روی آینه» و خصوصاً استفاده فراوان از انواع «ایزرنی»‌های زیبا نام برد (زمرشیدی، ۱۳۹۰: ۱۷) (تصاویر شماره ۳۳ تا ۳۵).



تصویر شماره ۳۱: گچ‌بری بر بیکر ستون‌ها، سرستون‌ها و سقف طبقه زیرین تالار ساعت، موزه تماشاگاه زمان، تهران، زعفرانیه، دوره پهلوی دوم، مأخذ: زهرا زمرشیدی



تصویر شماره ۳۲: یزدی‌بندی در کاسه معلق سقف طبقه دوم «موزه تماشاگاه زمان»، دوره پهلوی دوم، مأخذ: زهرا زمرشیدی

### معماری امروز و هنر گچ‌بری

در دوران جمهوری اسلامی، ساختمان‌سازی کشور با ناهنجاری‌های فراوان هم‌چون دوره قبل مواجه بود، اما روند معماری اسلامی برای مکان‌های مذهبی، خصوصاً مساجد، دارای شکوفایی فراوان بوده است. از این میان به مسجد بی‌همتای حضرت ابراهیم (ع) در نمایشگاه بین‌المللی تهران اشاره می‌شود. این مسجد دارای ویژگی‌های بسیار فراوان از طرح و اجرا، بویژه نماسازی‌های بدیعی است. اصول طرح و اجرا و نماسازی هسته مرکزی مسجد، طرح خانه کعبه با سنگ‌های آذرین ناب مشکی در نما است. در پیکره این نمای سنگ، «مربع‌کلی‌هایی (مربع‌های کوچک)» از سنگ سفید با نام هزارگانه جلاله «الله» سبب زیبایی این مسجد شده است. سوره مبارکه ابراهیم (ع) در نقش سفال برجسته به رنگ آخریایی و با خط ثلث، درخشش و جذابیت فراوان در نما دارد. گلدسته مسجد، ۷۲ متر ارتفاع و از ۳ طبقه با پس‌نشین، اجرای منحصر به فردی را به خود گرفته است. داخل

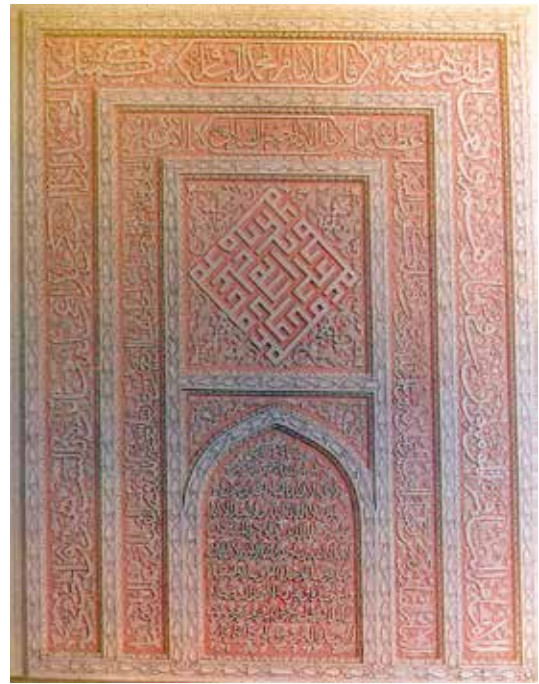


تصویر شماره ۳۵: بخشی از هنر بی‌همتای تَنگ‌بری و سایر نقوش گچ‌بری در طبقه هم کف «موزه تماشاگه زمان»، دورهٔ جمهوری اسلامی، مأخذ: زهرا زمرشیدی

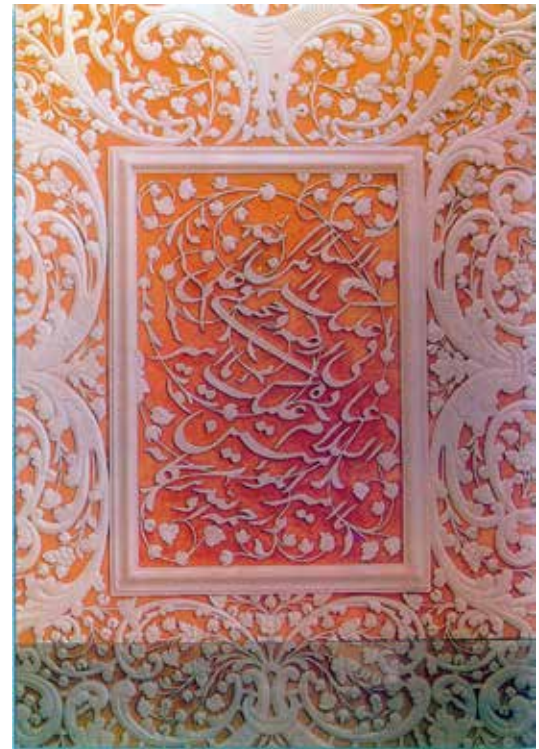
### نتیجه‌گیری

هرچند تاریخ هر گچ‌بری به دورهٔ عیلامی می‌رسد، ولی این هنر در معماری ایرانی-اسلامی جایگاهی ویژه یافت و مسیر تکاملی قابل‌تحسینی را طی کرد. تلفیق نقوش چهره، نقوش هندسی و اسلیمی و خط در هنر گچ‌بری، در کنار مقرنس‌بندی، مینوت‌کاری و تَنگ‌بری، به این هنر در معماری بویژه در فضاها و بناهای اسلامی مانند مساجد جایگاه ویژه‌ای بخشیده است.

جهان، ایران نه چندان دور را، نماد معماری بسیار پرفلسفه و با هنر می‌داند. حدوداً دو دهه است که دولت‌مردان ما از معماری خویشتن و بازگشت به آن گفت و گو می‌کنند و هر از گاهی در سمینارها نیز قطعنامه‌هایی صادر می‌شود که نتیجهٔ آن هیچ است و هم‌چنان در کلاف سردرگمی از معماری و تهاجم معماری غرب گرفتاریم. به همین دلیل به طور جدی وظیفهٔ شورای عالی انقلاب فرهنگی است که اجرای ناماسازی ساختمان را چه در ناحیهٔ بیرونی و چه در قسمت‌های داخلی چاره‌اندیشی کند و آن را ضمن لازم‌الاجرا دانستن، به مجلس شورای اسلامی پیشنهاد نماید. هم‌چنین با تصویب آن از طرف مجلس به وزارت راه و شهرسازی به عنوان متولی قانونی و اصلی ساختمان‌سازی‌های کشور ابلاغ شود. ضروری است این وزارت‌خانه کمیته‌ای متشکل از نخبگان رشتهٔ معماری از افراد کاملاً متعهد، مطلع و عاشق به هنرهای وابسته به معماری ایرانی و اسلامی، به شرح سه نفر از استادان بارز دانشگاه‌های کشور، سه نفر از کارشناسان سازمان میراث فرهنگی کشور، سه نفر از کارشناسان مجرب وزارت راه و شهرسازی و سه نفر از کارشناسان مطلع از شهرداری‌های کشور با نظارت کامل وزارت مسکن و شهرسازی برنامه‌ریزی، را برای تدوین برنامه کلان معماری و شهرسازی ایرانی تشکیل دهد و با ابلاغ این برنامه به سازمان‌های عمرانی، خصوصاً شهرداری‌ها از آن پیروی نمایند. به نظر می‌رسد باید در ساختمان‌سازی‌ها از پدیده‌های معماری ایرانی، خصوصاً نقوش آجری در ناماسازی‌ها هرچند محدود و در قسمت‌های داخلی از هنرهایی چون آینه‌کاری و «گچ‌بری» در حد متعارف استفاده شود. ضمن این که شهرداری‌ها می‌توانند تخفیفی حدود ۱ تا ۲ درصد را بابت «تراکم فروشی» به سازندگان



تصویر شماره ۳۳: نمود محراب گچ‌بری بی‌همتا از انواع خط و نقش، اقتباسی از سنگ قبر «تاج‌الدین محمود»، یزد از قرن پنجم هجری قمری، مسجد حضرت ابراهیم (ع) نمایشگاه بین‌المللی تهران، دورهٔ جمهوری اسلامی، مأخذ: کتاب مسجد حضرت ابراهیم (ع)، گردآوری مرکز توسعه صادرات ایران



تصویر شماره ۳۴: گچ‌بری، حاشیه‌کشی از نقوش و متن خط نستعلیق «فرازی از زیارت امین‌الله» ضلع غربی شبستان مسجد حضرت ابراهیم (ع)، نمایشگاه بین‌المللی تهران، دوره جمهوری اسلامی، مأخذ: کتاب مسجد حضرت ابراهیم

ساختمان دهند که از این اصول پیروی می‌کنند. با وضع این قوانین و برخورد جدی مسئولان، خواهیم دید که در زمانی کوتاه، به ارزش‌های معماری بی‌همتای ایرانی و اسلامی خواهیم رسید و شهرسازی کشور پر از نشاط و غرور ملی خواهد شد.

در ضمن با پیشنهاد وزارت راه و شهرسازی و با مساعدت وزارت آموزش و پرورش و وزارت کار و امور اجتماعی، ابتدا هنرآموزانی برای رشته‌های یادشده تربیت شوند. سپس هنرآموزان شاخه کار و دانش در تعدادی نه زیاد، هنر گچ‌بری را فراگیرند که با تربیت استادکارهای ماهر در هنرهای سنتی، خصوصاً گچ‌بری با کمک کارشناسان اجرایی و عملی سازمان میراث فرهنگی، نقصان هنرمند این رشته‌های از هنرهای وابسته به معماری برطرف شود. مسلماً با تربیت هنرآموز و مربی آموزشی، هنر گچ‌بری برای هنرآموزان رشته کار و دانش و داوطلبان، استادکاران وزارت کار و امور اجتماعی به میزان کافی جبران خواهد شد.

### پی‌نوشت

۱. معقلی = معقل بر وزن محفل، لغت عربی است. معقل دارای دو معنا است:

الف. دژ مستحکم، برج بلند.

ب. گره زدن زانوی شتر. نظر به این که محاسبه و طرح نقوش معقلی در خانه‌های شطرنج انجام می‌شود، از همان کلمه گره زدن زانوی شتر تداعی شده و به این معنا شهرت گرفته است.

۲. منبت = کنده کاری روی چوب در ترکیب گود، برجسته و منقوش.

۳. اورسی = به ساختن درها و پنجره‌های چوبی از نقوش هندسی و غیرهندسی به شکل «ترکین» گفته شده است. چون این هنر ابتدا به شکلی از روسیه به ایران آمده به این دلیل «اورسی» نامیده شده است.

۴. رسمی‌بندی = عموماً پوشش کاذب از دورها و منحنی‌های کلان و خرد عنصر تزیینی به نام‌های گوش‌فیل، سوسن، نیم سوسن، لچکی پا باریک، ترنجی، ترنجه، نیم شمسه، شمسه به وجود می‌آید و رسمی‌بندی در فرم‌های مختلف و به نام‌های رسمی سرسفت و شاقولی حاصل می‌شود.

۵. کاربندی = کاربندی همان رسمی‌بندی است. با این تفاوت که برخی از آلات (عناصر) رسمی خرد می‌شود. در ضمن در کاربندی عناصری چون پاباریک کشیده، سینه فخری، تکرار ترنجی‌ها به کار می‌رود.

۶. یزدی‌بندی = زمانی که عناصر (آلات) کاربندی به قطعات خرد و کشیده در شکل لچکی (مثلثی‌های قناس) و ... تقسیم شود، یزدی‌بندی شکل می‌گیرد. یزدی‌بندی دارای انواع متعدّد و پرکار است.

۷. طاسه‌سازی = از سردرهم گذاردن عناصر مثلثی‌های کشیده و دوردار به شکل خمش، طاسه‌سازی «گود» به وجود می‌آید. معمولاً طاسه‌ها که «کاسه» نیز گفته می‌شود، از قالب اصطلاحاً مادگی حاصل می‌شود. طاسه‌سازی در انواع سه طاسه تا ۱۸ طاسه نیز دیده شده است.

۸. قطارسازی = از استقرار عنصر کشیده با ختم دور گود و برجسته در پهلوی یکدیگر و عناصر دیگری چون پرک و ... در بین قطعات یاد شده و تکرار آن‌ها به شکل زیگزاگ به وجود می‌آید. قطار در فرم‌های مختلف و چند ردیف روی یکدیگر به شکل زیگزاگ ساخته می‌شود.

۹. مقرنس = قناس‌بندی، قناس‌سازی و ... از تکامل قطارسازی، مقرنس حاصل می‌شود. مقرنس از آلات (عناصرهای مختلف) خرد در فرم‌های مختلف به نام‌های مقرنس آویز، مقرنس چند تخته، مقرنس طاس و نیم طاس دار، مقرنس گل نو و ... تشکیل می‌شود.

۱۰. گونه‌سازی = گونه‌سازی از اختربندی حاصل می‌شود و معمولاً در شانه‌ها و تیزه تاقی‌های «دور تیزه‌دار» به کار می‌رود.

۱۱. اختربندی = عناصر دور دار که در وسط آن‌ها ستاره یا پره‌های متعدّد ایجاد می‌شود. در اختربندی کاربرد شمسه‌ها سبب زیبایی کار می‌شود. اصول اختربندی از یزدی‌بندی به وجود می‌آید. به طوری که اشاره شد یزدی‌بندی از خرد شدن آلات کاربندی حاصل می‌شود.

۱۲. استاتیکی = استاتیک، استاتیک از ایستایی، مقاومت کردن می‌آید و ایستادگی در مقابل نیروهای فشاری، کششی، پیچشی و برشی است. استاتیک علمی است شاخص که در رشته‌های فنی، خصوصاً عمران از آن بهره فراوان می‌برند.

۱۳. سقف‌های آسمانه = (سقف‌های چوب‌پوش) از تیرهای قطور گرد، پرواز ریزی (ورق‌های تخته)، مفروش‌سازی روی تخته‌ها با حصیر و نی، غوره گل‌ریزی (گل سفت لگدی)، شیب‌بندی (خاک‌کشی)، ناودان‌گذاری و اندود کاه گل است.

۱۴. مینوت کاری = صفحه‌هایی از قطعات کاشی الوان تراشیده شده هندسی، قطعات آجری تراشیده شده هندسی و ... و ملات گچ تخت در شکل هندسی در بین قطعات یاد شده است. نمونه‌ای از این هنر ارزش‌مند را می‌توان در مسجد فریمود بین سبزوار و شاهرود از دوره خوارزمشاهیان بررسی کرد.

۱۵. صندوقه‌ای = گنبد‌ها با پوشش اصطلاحاً صندوقه‌ای بدین گونه هستند که پوسته زیرین با فاصله با پوشش رویین گنبد به وسیله تیغه‌های آجری (دیواره‌های نازک اتصالی) با رعایت پیوند کامل سبب اجرای سبک و بسیار مقاوم پوشش خارجی گنبد می‌شود.

۱۶. کاشی نره = کاشی‌های بلوکه شده که از قالب‌گیری ملات سفت به اندازه  $۶ \times ۵ \times ۲۰$  سانتی‌متر و به شکل سر و ته باریک تهیه می‌شود و در رنگ‌های گوناگون مخصوصاً فیروزه‌ای سبب پوشش نهایی گنبد و ... می‌شود.

۱۷. خُود = نظر به این که اکثر دور (قوس) گنبد‌ها در ترکیب «کلاه‌خود فولادی جنگ» بوده و از این جهت «خُود» نامیده شده است.

۱۸. پشت بغل = به دو زمینه طرفین بالای قوس اتلاق می‌شود که به شکل لچکی و مثلث گونه است.

۱۹. رخ بام = تزیینات انتهایی نمای ساختمان در ناحیه دست‌انداز پشت بام.

۲۰. مهری = (گود و برجسته منقوش) این پدیده هنری نقوش، از کف‌کنده کاری شده قالب خشت‌زنی حاصل می‌شود.

۲۱. چلیپا = نقوش خُرد با حرکات عمودی و مورب، تحت زوایای تند و کند.
۲۲. آهیانه = پوشش زیرین گنبد‌های دوپوش. این پوشش را تاق گنبدخانه نیز گفته می‌شود.
۲۳. اسلیمی = حرکات نقوش موزون با پیچش و رعایت فاصله از هم و در مواردی پیچیده در هم.
۲۴. خرطوم فیلی = از ترکیب خرطوم فیل که پیچش می‌گیرد نیز حاصل می‌شود.
۲۵. کاشی هفت رنگی = نقاشی از لعاب روی کاشی‌های خشتی پخته شده که مجدداً به کوره رفته و حرارت می‌گیرد.
۲۶. کاشی زیر رنگی = لعاب شیشه‌ای که روی کاشی هفت رنگی می‌دهند. زمانی که خواسته شود کاشی هفت رنگی مقاومت، شفافیت زیادتری داشته و بیش‌تر حفاظت نقوش را داشته باشد، کاشی هفت رنگی پخته شده را «لعاب شیشه» داده، به کوره برده و مجدداً حرارت می‌دهند.
۲۷. معرق = نظر به این‌که کاشی معرق از قطعات متعدّد، فراوان و ریز و با دقت و حوصله تهیّه می‌شود که در مواردی با عرق ریختن باطنی همراه است. به این دلیل معرق نامیده شده است.
۲۸. آونگ = آویز.
۲۹. حجره = غرفه‌های در و پنجره‌دار. در مواردی حجره‌ها دارای حجره، میان حجره و پس حجره نیز هستند که از هریک از فضاها به منظوری استفاده می‌شود. در مواردی حجرات به مانند تراس امروزی و مسقف دور دار است که به بیش حجره نیز نامیده می‌شود.
۳۰. گلوبی = از فرم خمش (گلولی انسان و حیوان) می‌آید. حدود دایره به شکل مقعر انتخاب می‌گردد.
۳۱. سکوی پیرنشین = دو سکو از پوشش سنگ یا آجر که در طرفین سر در و برای گذاردن وسایل یا نشستن به طور موقت و رفع خستگی ساخته شده است و چون بیش‌تر افراد مُسن و خسته از آن استفاده می‌کرده‌اند، به سکوی پیرنشین مشهور شده است.

### فهرست منابع و مراجع

۱. اوکین، برنارد (۱۳۸۶)، **معماری تیموری در خراسان**، بنیاد پژوهش‌های اسلامی آستان قدس رضوی، تهران.
۲. اولک گرابر و ... (۱۳۸۹)، **معماری اسلامی**، پژوهشکده فرهنگ و هنر اسلامی، تهران.
۳. جی گلدک و سومی هیراموتو گلدک (۱۳۵۳)، **سیری در هنرهای دستی ایران**، بانک ملی ایران، تهران.
۴. حاتم، غلامعلی (۱۳۷۹)، **معماری اسلامی ایران دوره سلجوقیان**، جهاد دانشگاهی (ماجد)، تهران.
۵. دانشدوست، یعقوب (۱۳۶۰) «رباط شرف»، **مجله اثر**، ش ۵، تهران، سازمان ملی حفاظت آثار باستانی.
۶. دونالد، ویلبر و لینرا، گلمبک (۱۳۷۴)، **معماری تیموری در ایران و تور**، انتشارات میراث فرهنگی کشور، تهران.
۷. رفیعی مهرآبادی، ابوالقاسم (۱۳۵۲)، **آثار ملی اصفهان**، انجمن آثار ملی، تهران.

۸. زمرشیدی، حسین (۱۳۹۰)، **معماری ایران، مصالح‌شناسی سنتی**، انتشارات زمر، تهران.
۹. \_\_\_\_\_ (۱۳۸۴)، «ننود ساروج و هنر ساروج‌بری در حمام‌های قدیمی»، **همایش حمام در فرهنگ ایرانی**، سازمان میراث فرهنگی، تهران.
۱۰. سلطان‌زاده، حسین (۱۳۷۱)، **فضاهای ورودی خانه‌های تهران قدیم**، دفتر پژوهش‌های فرهنگی، تهران.
۱۱. شیلا، بلد (۱۳۸۷)، **معماری ایلخانی در نطنز**، انتشارات فرهنگستان هنر جمهوری اسلامی ایران، تهران.
۱۲. صابر مقدم، فرامرز (۱۳۸۳)، **مجموعه معماری آرامگاهی مزار شیخ احمد جام**، نشر سنبله، تهران.
۱۳. کیانی، محمدیوسف (۱۳۶۰)، **معماری ایران، دوره اسلامی**، سازمان میراث فرهنگی کشور، تهران.
۱۴. \_\_\_\_\_ (۱۳۷۴)، **تاریخ هنر و معماری ایران در دوره اسلامی**، تهران: انتشارات سمت.
۱۵. \_\_\_\_\_ (۱۳۹۰)، **تزئینات وابسته به معماری ایران دوره اسلامی**، سازمان میراث فرهنگی کشور، تهران.
۱۶. مرکز توسعه صادرات ایران (۱۳۷۷)، **مسجد حضرت ابراهیم (ع)**، میقات، تهران.
۱۷. گریشمن، رمان (۱۳۵۰)، **هنر ایران**، بنگاه ترجمه و نشر کتاب، تهران.
۱۸. لباف خانگی، رجبعلی (۱۳۷۸)، **میراث فرهنگی خراسان**، سازمان میراث فرهنگی، تهران.
۱۹. مؤلفان (۱۳۵۳)، **بارگاه رضوی**، مؤسسه آسیایی، تهران.
۲۰. محمودی ازناوه، سعید (۱۳۷۸)، **کاشان مروارید کویر**، انتشارات یساولی، تهران.
۲۱. مخلصی، محمدعلی (۱۳۶۹)، **جغرافیای تاریخی سلطانیه**، ناشر مؤلف، تهران.
۲۲. مصطفوی، محمدتقی (۱۳۴۳)، **اقلیم پارس**، انجمن مفاخر ملی، تهران.
۲۳. مقصری، علی اصغر (۱۳۵۹)، **بناهای تاریخی خراسان**، انتشارات اداره کل فرهنگ خراسان، تهران.
۲۴. یساولی، جواد (۱۳۷۵)، **ایران سرزمین افسانه‌ای**؛ گزیده‌ای از آثار عکاسان ایرانی، فرهنگسرای یساولی، تهران.
۲۵. یساولی، جواد (۱۳۷۷)، **کتاب مهر ایران**، نشر فرهنگسرای یساولی، چاپ اول، تهران.
۲۶. هنرفر، لطف‌الله (۱۳۴۴)، **گنجینه تاریخی اصفهانی**، ناشر مؤلف، تهران.

